



வடமேல் மாகாணக் கல்வித் திணைக்களம்
இரண்டாம் தவணைப் பரீட்சை - 2018

புவியியல் / ஜூனீர் விஜயா- I

தரம் : 10

நேரம்: 1 மணித்தியாலம்

- ◆ இவ்வினாத்தாள் 40 வினாக்களைக் கொண்டது.
- ◆ எல்லா வினாக்களுக்கும் விடை தருக.
- ◆ இவ்விடைத்தாளை பகுதி II விடைத்தாளுடன் இணைத்து ஒப்படைக்குக.

■ **1 தொடக்கம் 10 வரையுள்ள வினாக்கள் ஒவ்வொன்றிலுமுள்ள வெற்றிடத்துக்குப் பொருத்தமான விடையை அடைப்புக்குறிகளுள்ளே உள்ளவற்றிலிருந்து தெரிந்தெடுத்து புள்ளிக்கோட்டின் மீது எழுதுக.**

1. வளிமண்டலத்தில் காணப்படும் வாயுக்களில் 20.95 % காணப்படுவது
வாயுவாகும். (நைதரசன்/ ஓட்சிசன்/ காபனீரொட்சைட்டு)
2. ஆனது கண்ட ஓடு மற்றும் சமுத்திர ஓடு எனும் இரு பகுதிகளைக் கொண்டது. (புவியோடு/ கற்கோளம்/ மேல்மூடி)
3. வளிமண்டலத்தில் நீராவியாகக் காணப்படும் நீரானது ஓடுங்கலுக்கு உட்பட்டு,
செயன்முறையூடாக மீண்டும் புவியை வந்தடைகிறது. (மழைவீழ்ச்சி/ ஆவியாதல்/ படிவு வீழ்ச்சி)
4. பசுபிக் தட்டு மற்றும் தட்டு என்பன சமுத்திரத்தட்டுகளுக்கு உட்படும்.
(இந்து அவுஸ்திரேலிய/ ஐரோப்பிய/ ஆபிரிக்க)
5. போர்னியோ தீவு கண்ட மேடையில் அமைந்துள்ளது.
(ஆபிரிக்கா/ ஆசியா/ அவுஸ்திரேலியா)
6. வட அகலக்கோடு 66½°எனக் கூறப்படும். (மகரக்கோடு/அந்தாட்டிக்
வட்டம்/ ஆட்டிக் வட்டம்)
7. பயிர்ச் செய்யப்படும் பிரதேசங்களில் காணப்படும் குறைந்த சனத்தொகை
காரணமாக தலா ஒருவருக்கான விளைச்சல் அதிகமாகக் காணப்படுகின்றது.
(சோளம்/ நெல்/ கோதுமை)
8. உலகில் பாற்பண்ணை உற்பத்தியில் ஈடுபடுகின்ற ஐரோப்பிய நாடானது
ஆகும். (ஆஜென்டீனா/ டென்மார்க்/ நியூசிலாந்து)
9. இலங்கையில் பெருமளவு நெற்பயிர்ச் செய்கை மேற்கொள்ளப்படுவது
மாவட்டத்திலாகும். (குருநாகல்/ அம்பாறை/ பொலன்னறுவை)
10. 2010ம் ஆண்டு அமைக்கப்பட்ட மூலம் சிறு ஏற்றுமதிப் பயிர் ஏற்றுமதி
செய்து பாரிய பங்களிப்பு செய்துள்ளது. (சிறு ஏற்றுமதிப் பயிர்துறை/ விவசாய ஏற்றுமதிச் சபை/
சிறு ஏற்றுமதிப் பயிர் பரிசோதனை நிலையம்)

◆ 11 தொடக்கம் 15 வரையான கூற்றுக்கள் ஒவ்வொன்றையும் வாசித்து அது சரியாயின் (✓) எனவும் பிழையாயின் (X) எனவும் குறிப்பிடுக.

11. கீழ் முடிக்கும் வெளி மையத்திற்கும் இடையில் கூற்றன் பேர்க் தொடர்ச்சியின்மை அமைந்துள்ளது. (.....)
12. படை மண்டலத்தின் கீழ்ப் பகுதியில் ஓசோன் படை அமைந்துள்ளது. (.....)
13. மடகஸ்கார் ஆசியாவில் பிரதான நெற் பயிர்ச்செய்கை மேற்கொள்ளப்படும் ஒரு நாடாகும். (.....)
14. 610 மீற்றர் முதல் 1220 மீற்றருக்கு இடையிலான உயரமுள்ள பிரதேங்களில் உயர் நிலத்தேயிலை பயிர்ச் செய்கை மேற்கொள்ளப்படுகிறது. (.....)
15. இலங்கையில் விவசாயத்துறைக்கான ஏற்றுமதி வரிச்சலுகைகளை வழங்கி அரசு ஆதரவு தெரிவித்துள்ளது. (.....)

◆ 16 தொடக்கம் 20 வரையான வினாக்களில் “அ” மற்றும் “ஆ” என்ற இரண்டு நீரல்கள் தரப்பட்டுள்ளன. அவற்றை தொடர்புபடுத்தி சரியான விடையை தெரிந்தெடுத்து புள்ளிக் கோட்டின் மீது எழுதுக.

16. உலகின் கடல்கள் சில ‘அ’ பகுதியிலும் அவற்றை வந்தடையும் நதிகள் ‘ஆ’ பகுதியிலும் தரப்பட்டுள்ளன. பொருத்தமான விடைத் தொகுதியைத் தெரிவு செய்க.

அ

ஆ

1. மத்திய தரைக்கடல்
2. மஞ்சட் கடல்
3. கஸ்பியன் கடல்
4. கருங்கடல்

- A. குவாங்கோ நதி
- B. நைல் நதி
- C. டன்யூப் நதி
- D. வொல்கா நதி

- 1) BACD 2) BADC 3) DACB 4) CBAD (.....)

17. பகுதி ‘அ’ இலுள்ள மாவட்டங்களில் அமைந்துள்ள நெல் ஆராய்ச்சி நிலையங்களை பகுதி ‘ஆ’ இலிருந்து தெரிவு செய்யும் போது பெறப்படும் விடைத்தொகுதி,

அ

ஆ

1. அம்பந்தோட்டை
2. பொலன்னறுவை
3. களுத்துறை
4. குருநாகல்

- A. பதலகொடை
- B. பொம்புவல
- C. ஹிங்குரான் கொட
- D. அம்பந்தோட்டை

- 1) DCAB 2) BDCA 3) DCBA 4) CBAD (.....)

18. பகுதி ‘அ’ இல் தரப்பட்ட புவி நீரின் வடிவங்கள் காணப்படும் விகிதாசாரங்களை பகுதி ‘ஆ’ இலிருந்து தெரிவு செய்யும் போது பெறப்படும் விடைத்தொகுதி,

அ

ஆ

1. ஏரி நீர்
2. வளிமண்டல நீராவி
3. மண்ணீர்

- A. 8 %
- B. 38 %
- C. 52 %

- 1) BCA 2) CBA 3) ABC 4) CAB (.....)

19. பகுதி 'அ' இலுள்ள விவசாயம் சார்ந்த பிரச்சினை வகைகளுக்குரிய பிரச்சினைகளை பகுதி 'ஆ' இல் இருந்து தெரிவு செய்யும் போது பெறப்படும் விடைத்தொகுதி,

அ

1. நிலப்பயன்பாடு

2. உற்பத்தி

3. வர்த்தகம்

1) CAB

2) BAC

ஆ

A. உரங்களின் விலையேற்றம்

B. வேறு நாடுகளுடன் போட்டி

C. நெல் வயல் நிலங்களை நிரப்புதல்

3) CBA

4) BAC

(.....)

20. பகுதி 'அ' தரப்பட்டுள்ள தேயிலை பயிர்ச்செய்கை மேற்கொள்ளும் வலயங்களுக்குரிய நாடுகளை பகுதி 'ஆ' இல் இருந்து தெரிவு செய்யும் போது பெறப்படும் விடைத்தொகுதி,

அ

1. கிழக்கு ஆசியா

2. தென்கிழக்கு ஆசியா

3. தென் ஆசியா

1) ABC

2) ACB

ஆ

A. சீனா, ஐப்பான்

B. இந்தியா, இலங்கை

C. வியட்நாம், இந்தோனேசியா

3) CAB

4) BAC

(.....)

◆ 21 தொடக்கம் 25 வரையுள்ள வினாக்களுக்குப் பொருத்தமான விடையை இடைவெளியில் எழுதுக.

21. வெப்பமண்டலத்தின் மேல் எல்லை ஏறக்குறைய கிலோ மீற்றர் வரை பரந்துள்ளது.

22. புவியானது குறுக்குவெட்டில் வெளிமையத்தில் திரவ நிலை உருகிய உலோகமும் தடிப்பான இரும்பும் காணப்படும்.

23. உலகில் மிகப்பெரிய சமவெளியான சமவெளி ரஷ்யாவில் அமைந்துள்ளது.

24. வட அமெரிக்காவின் மிசிசிப்பியும் ஆற்றுப்பள்ளத்தாக்கும் ஆசியாவிற்கு வெளியில் நெற்செய்கை நடைபெறும் நாடுகளாகும்.

25. உலக இயற்கை இறப்பரின் மொத்த உற்பத்தியில் சத வீதமானது தெற்கு மற்றும் தென் கிழக்கு நாடுகளில் உற்பத்தி செய்யப்படுகின்றன.

◆ கீழே தரப்பட்டுள்ள அட்டவணையில் வெப்பநிலை மற்றும் மழை வீழ்ச்சி பயிர்கள் என்பன ஒழுங்கு முறையில் தரப்படவில்லை. இவ் அட்டவணையை பயன்படுத்தி இலக்கம் 26- 30 வரையான வினாக்களுக்கு விடையளிக்கുക.

பயிர்	தேவையான வெப்பநிலை	தேவையான மழைவீழ்ச்சி	உற்பத்தி செய்யப்படும் பிரதேசங்கள்
நெல்	27°C	2000 mm	சீனா, இந்தியா, தாய்லாந்து
கோதுமை	15°C-27°C	300 mm - 500 mm	சீனா, இந்தியா, ரஷ்யா
தேயிலை	13°C-21°C	2000 mm	சீனா, இந்தியா, இலங்கை
இறப்பர்	27°C	1900 mm- 5460 mm	தாய்லாந்து, இந்தோனேசியா, மலேசியா

26. பயிரினது வெப்பநிலை மற்றும் மழைவீழ்ச்சி சரியாகக் குறிப்பிடப்பட்டுள்ளது.

27. மழைவீழ்ச்சி மாத்திரம் சரியாக குறிப்பிடப்பட்டிருப்பது பயிரினமாகும்.

28. வெப்பநிலை மற்றும் மழைவீழ்ச்சி என்பன பயிரில் தவறாக குறிப்பிடப்பட்டுள்ளது.

29. பயிரினது வெப்பநிலை மாத்திரம் சரியாகக் குறிப்பிடப்பட்டுள்ளது.

30. தென்கிழக்கு ஆசியா வலயத்தில் உள்ள மூன்று நாடுகளில் உற்பத்தி செய்யப்படும் பயிர் ஆகும்.

- ♦ 31 தொடக்கம் 40 வரையான வினாக்கள் ஒவ்வொன்றுக்கும் தரப்பட்டுள்ள 4 விடைகளுள் சரியான அல்லது மிகப் பொருத்தமான விடையை தெரிவு செய்து அதற்குரிய இலக்கத்தை எதிரேயுள்ள புள்ளிக்கோட்டின் மீது எழுதுக.
31. உயிர்க்கோளத்தின் நிலவுகைக்கு மிக முக்கியமானது,
1) நீர்க்கோளம் 2) கற்கோளம் 3) வளிக்கோளம் 4) மேலே கூறப்பட்ட அனைத்தும்
32. ஆழமான சமுத்திரத்தில் எரிமலைச் செயற்பாடுகளின் காரணமாக உருவான தீவு ஒன்றானது.
1) ஜாவா 2) தஸ்மானியா 3) ஹவாய் 4) மடகஸ்கார்
33. உலகில் மிக நீளமான மலைத்தொடர்
1) றொக்கி 2) அந்தீஸ் 3) இமயமலை 4) அற்லஸ்
34. கீழே தரப்பட்டுள்ள கூற்றுக்களில் வளிக்கோளம் பற்றிய தவறான கூற்றை தெரிவு செய்க.
1) புவி மேற்பரப்பில் இருந்து 6 கிலோ மீற்றர் வரை உள்ள பகுதியிலேயே 50% ஆன வளி பரந்து காணப்படுகின்றது.
2) வளி ஈர்ப்புச் சக்தி காரணமாக வளி மண்டலம் புவியுடன் இணைந்து காணப்படுகின்றது.
3) வளிக்கோளமானது உயிரினங்களினதும் தாவரங்களினதும் நிலைத்திருப்பிற்கு இன்றியமையாததாகும்.
4) வளிக்கோளமானது நைதரசன் மற்றும் ஓட்சிசன் என்பவற்றாலானது.
35. இலங்கையில் பயன்படுத்தப்படும் 1:50,000 இடவிளக்கப்படம் தொடர்பான சரியான விடையைத் தெரிவு செய்க.
1) 1 சென்றி மீற்றரினால் $\frac{1}{2}$ கிலோ மீற்றர் காட்டப்படும்
2) இலங்கையில் 1:50,000 இடவிளக்கப்படமானது 72 படத்தாள்களாகப் பிரிக்கப்பட்டுள்ளது.
3) 1:50,000 இடவிளக்கப்படத்தாள் ஒன்றினது பரப்பளவு 1000 சதுர சென்றி மீற்றர்கள் ஆகும்.
4) இடவிளக்கியல் படத்தில் உள் எல்லை கோட்டில் அளவுத்திட்டம் குறிக்கப்பட்டுள்ளது.
36. இல 36,37 வினாக்களுக்கு விடையளிக்க கீழுள்ள தகவல்களை பயன்படுத்துக.
A. விவசாய நிலம் B. மொத்த தேசிய உற்பத்திக்கு பங்களிப்பு
C. உரமானியம் D. சனத்தொகை E. விவசாய விளைச்சல்
ஒரு காரணியின் குறைவடைதல் இன்னொரு காரணியின் குறைவுக்கு காரணமாக அமையும் வண்ணம் காணப்படும் விடைத்தொகுயை தெரிவு செய்க.
1) A,D 2) E,B 3) C,B 4) E,A
37. ஒரு காரணியின் அதிகரிப்பு மற்றும்மொரு காரணியின் குறைவுக்கு காரணமாக அமையும் வண்ணம் காணப்படும் விடைத்தொகுதி,
1) B,E 2) C,A 3) D,A 4) B,A
38. இலங்கையில் கடல் நீர் மீன் உற்பத்தி செய்யும் நிலையம் ஒன்று அமைந்துள்ள இடமானது,
1) தம்புள்ளை 2) பதவிய 3) பெரகல 4) பம்பல
39. உவர் தன்மையான மணற்பாங்கான நிலம் எப்பயிருக்கு பொருத்தமானதாகும்?
1) தென்னை 2) தேயிலை 3) இறப்பர் 4) நெல்
40. இலங்கையினூடாக செல்லும் நெட்டாங்குகள் இரண்டும் எவை?
1) கிழக்கு நெடுங்கோடு 79 மற்றும் 80 2) கிழக்கு நெடுங்கோடு 80 மற்றும் 81
3) மேற்கு நெடுங்கோடு 79 மற்றும் 80 4) மேற்கு நெடுங்கோடு 80 மற்றும் 81



வடமேல் மாகாணக் கல்வித் திணைக்களம்
இரண்டாம் தவணைப் பரீட்சை - 2018

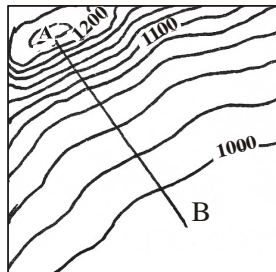
புவியியல் / ஜூனீர் விஜயல- II தரம் : 10

நேரம்: 2 மணித்தியாலம்

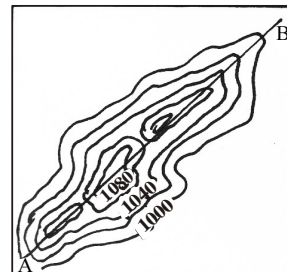
- ◆ இவ்வினாப்பத்திரம் பகுதி I, II, III என அமைந்துள்ளது
- ◆ முதலாம் வினா கட்டாயமானது. அதில் அ, ஆ, இ ஆகிய பகுதிகள் மூன்றுக்கும் விடையளிக்க வேண்டும்.
- ◆ பகுதி II ல் இரண்டு வினாக்களுக்கும் பகுதி III ல் இரண்டு வினாக்களுக்கும் விடையளிக்க.
- ◆ எல்லாமாக ஐந்து வினாக்களுக்கு விடை எழுதுக.

பகுதி - I

1. அ) நீங்கள் கற்ற 1: 50,000 இடவிளக்கப்படம் தொடர்பான அறிவைப் பயன்படுத்தி கீழே கேட்கப்பட்டுள்ள வினாக்களுக்கு விடையளிக்க.
 - 1) இலங்கையின் இடவிளக்கப்படமானது இலகு பாவனைக்காக எத்தனை படத்தாள்களாக பிரிக்கப்பட்டுள்ளது? (1புள்ளி)
 - 2) ஒரு படத்தாளில் உள்ளடக்கப்பட்டுள்ள நிலப்பகுதியின் பரப்பளவு எத்தனை சதுரகிலோமீற்றர் ஆகும்? (1புள்ளி)
 - 3) இடவிளக்கப்படத்தில் வெளி எல்லையின் கீழ் ஓரத்தில் குறிப்பிடப்படும் தகவல் ஒன்று குறிப்பிடுக. (1புள்ளி)
 - 4) 7 கிலோ மீற்றர் பாதையொன்று 1:50,000 அளவுடைய இடவிளக்கப்படத்தில் எத்தனை சென்றிமீற்றர்களால் காட்டப்படும்? (1புள்ளி)
 - 5) கீழே தரப்பட்டுள்ள கூற்றுக்கள் சரியாயின் 'சரி' என்பதை சுற்றியும் பிழையாயின் 'பிழை' என்பதை சுற்றியும் வட்டமிடுக.
 - a) இலங்கையின் 1:50,000 இடவிளக்கப்படம் தயாரிக்கும் போது பேதுருதலாகலை உச்சியானது அடிப்படை புள்ளியாகப் பயன்படுத்தப்பட்டுள்ளது. (சரி / பிழை)
 - b) இடவிளக்கப்படத்தில் வீட்டுத்தோட்டம் காட்டப்படுவது மஞ்சள் நிறத்திலாகும். (சரி / பிழை)
 - 6) கீழே தரப்பட்டுள்ளவற்றை உரிய குறியீட்டாலும் நிறத்தாலும் வரைந்து காட்டுக.
 - 1) மாகாண எல்லை
 - 2) வரலாற்று இடங்கள் (2புள்ளி)
 - 7) கீழே தரப்பட்டுள்ள A,B எனும் சதுரங்களில் காணப்படும் A-B கோட்டினால் காட்டப்படும் நிலத்தோற்றம் யாது?

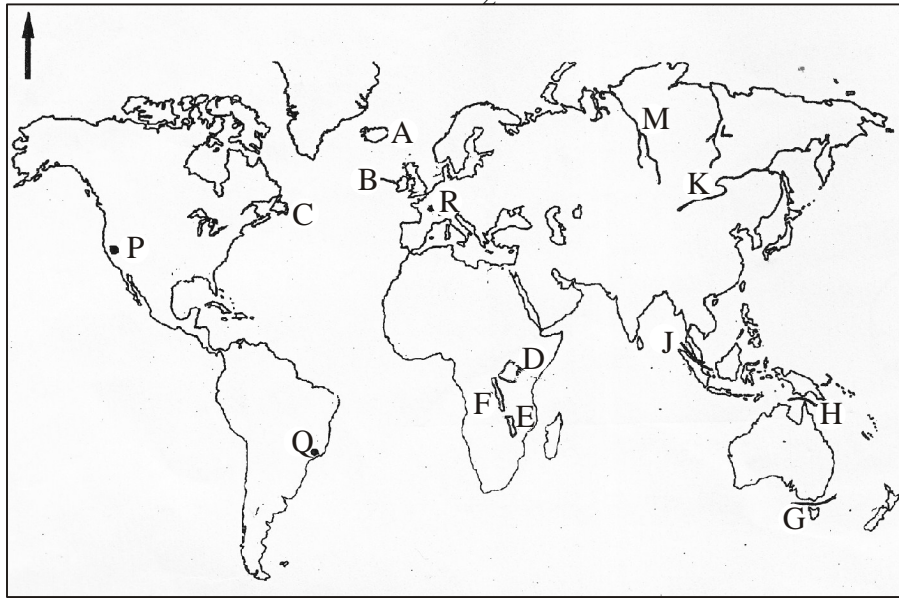


A



B

ஆ)



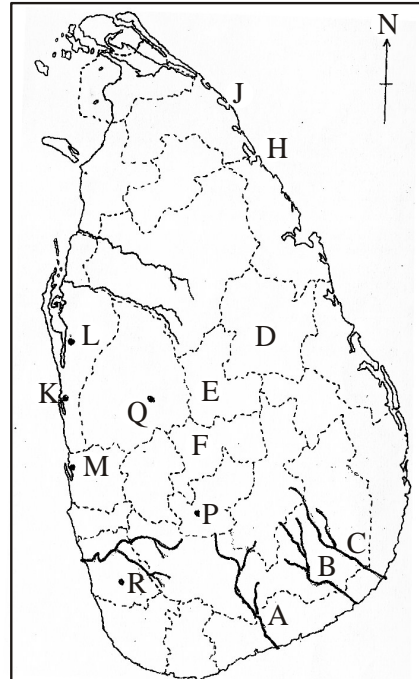
(1)	
(2)	
(3)	
(4)	
(5)	

உங்களுக்குத் தரப்பட்டுள்ள உலகப்படத்தை நன்றாக அவதானித்து கீழே கேட்கப்படும் வினாக்களுக்கு விடையளிக்க.

- 1) படத்தில் குறிக்கப்பட்டுள்ள ABC எனும் எழுத்துக்களில் அயர்லாந்து தீவு எவ்வெழுத்தினால் காட்டப்பட்டுள்ளது?
- 2) படத்தில் குறிக்கப்பட்டுள்ள DEF எனும் எழுத்துக்களில் தங்கனிக்கா ஏரி எவ்வெழுத்தினால் காட்டப்பட்டுள்ளது?
- 3) படத்தில் குறிக்கப்பட்டுள்ள GHJ எனும் எழுத்துக்களில் பாஸ் நீரிணை எவ்வெழுத்தினால் காட்டப்பட்டுள்ளது?
- 4) படத்தில் குறிக்கப்பட்டுள்ள KLM எனும் எழுத்துக்களில் யெனிசி நதி எவ்வெழுத்தினால் காட்டப்பட்டுள்ளது?
- 5) படத்தில் குறிக்கப்பட்டுள்ள PQR எனும் எழுத்துக்களில் லொஸ் ஏன்ஜல்ஸ் நகரை குறிக்கும் எழுத்து எது? (5 புள்ளி)

இ) உங்களுக்குத் தரப்பட்டுள்ள இலங்கைப் படத்தை நன்றாக அவதானித்து கேட்கப்பட்டுள்ள வினாக்களுக்கு விடையளிக்க.

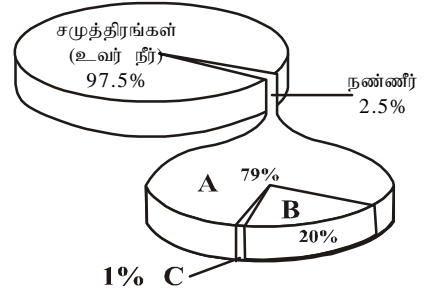
- 1) படத்தில் குறிக்கப்பட்டுள்ள ABC எனும் எழுத்துக்களில் வளவ கங்கையைக் குறிக்கும் எழுத்து எது?
- 2) படத்தில் குறிக்கப்பட்டுள்ள DEF எனும் எழுத்துக்களில் மாத்தளை மாவட்டத்தை குறிக்கும் எழுத்து எது?
- 3) படத்தில் குறிக்கப்பட்டுள்ள GHJ எனும் எழுத்துக்களில் கோகிலாய் களப்பை குறிக்கும் எழுத்து எது?
- 4) படத்தில் குறிக்கப்பட்டுள்ள KLM எனும் எழுத்துக்களில் சிலாபம் நகரை குறிக்கும் எழுத்து எது?
- 5) படத்தில் குறிக்கப்பட்டுள்ள PQR எனும் எழுத்துக்களில் இறப்பர் ஆராய்ச்சி நிலையம் அமைந்துள்ள அகலவத்தையைக் குறிக்கும் எழுத்து எது? (5 புள்ளி)



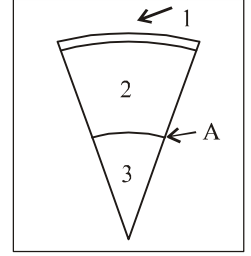
(1)	
(2)	
(3)	
(4)	
(5)	

3 பகுதி II

2. புவியின் நீர் பரம்பலை காட்டும் படம் கீழே தரப்பட்டுள்ளது.
- 1) படத்தில் குறிக்கப்பட்டுள்ள A,C என்பவற்றை பெயரிடுக. (2புள்ளி)
 - 2) a) B இனால் காட்டப்படும் நீர் வடிவம் யாது?
b) B இனால் காட்டப்படும் நீர் பெறப்படும் முறைகள் 2 தருக. (3புள்ளி)
 - 3) a) நீர் மாசடையும் இயற்கை காரணி ஒன்றையும் மனித செயற்பாடு ஒன்றையும் குறிப்பிடுக.
b) நீர் மாசடைதலினால் எதிர்காலத்தில் மனிதன் முகம் கொடுக்க நேரிடும் பிரச்சினைகள் 2 இனை விளக்குக. (5 புள்ளி)



3. புவி அமைப்பின் பிரதான 3 படைகளைக் கொண்ட குறுக்குவெட்டுமுகம் கீழே படத்தில் காட்டப்பட்டுள்ளது.
- 1) படத்தில் 1,2 எனக் குறிப்பிடப்பட்டுள்ள படைகளை பெயரிடுக. (2புள்ளி)
 - 2) a) படத்தில் 2,3 என்பன A எனும் பகுதியினால் வேறாக்கப்படுகிறது. அதன் பெயர் என்ன?
b) இலக்கம் 3 இனால் காட்டப்படும் படையின் இயல்புகள் 2 தருக. (3 புள்ளி)
 - 3) a) இலக்கம் 1 இனால் காட்டப்படும் படையினது இரு பிரிவுகளும் எவை?
b) இப்படையானது மனித நடவடிக்கைகளுக்கு முக்கியத்துவம் பெறுவது எவ்வாறு என 2 காரணிகளைக் கொண்டு விளக்குக. (5 புள்ளி)
4. புவியின் பௌதீக அம்சங்களில் மலைத்தொடர்கள் மற்றும் சமவெளிகள் பிரதான இடம் வகிக்கின்றன.
- 1) a) வட அமெரிக்காவின் பிரதான மலைத்தொடர் ஒன்றையும்,
b) ஆபிரிக்காவில் அமைந்துள்ள பிரதான மலைத்தொடர் ஒன்றையும் முறையாகக் குறிப்பிடுக. (2 புள்ளி)
 - 2) a) ஆசியாவில் அமைந்துள்ள பிரதான சமவெளி ஒன்றைப் பெயரிடுக.
b) ஒரு நிலப்பகுதி நீண்ட கால அரிப்புக்குள்ளாவதனால் எஞ்சும் வன்பாறை எவ்வாறு அழைக்கப்படுகின்றது?
c) மலைப்பிரதேசங்களில் அமைந்துள்ள தட்டையான உயர் நிலங்கள் எவ்வாறு அழைக்கப்படும்? (3 புள்ளி)
 - 3) a) சமவெளிகள் மனித வாழ்க்கைக்கு பயன்படுவதற்கு காரணமாக அமைந்த காரணிகள் 2 தருக.
b) மனித நடவடிக்கைகளுக்கு மலைத்தொடர்கள் எவ்வாறு முக்கியம் பெறுகின்றன என்பதை 2 உதாரணங்கள் குறிப்பிட்டு, விளக்குக. (5புள்ளி)



* இலக்கம் 5 - 6 என்பவற்றுக்கு விடையளிக்க கீழே தரப்பட்டுள்ள உலகப்படத்தை பயன்படுத்துதக.

5. நுகர்வு விவசாயத்தின் கீழ் நெற்பயிர்ச்செய்கையும் வர்த்தக விவசாயத்தின் கீழ் கோதுமை பயிர்ச்செய்கையும் உலகம் முழுவதும் பரவிக் காணப்படுகின்றது.
- 1) படத்தில் A,B எனும் எழுத்துக்களால் காட்டப்பட்ட ஆசியாவிற்கு வெளியில் நெற்செய்கை நடைபெறும் நாடுகள் இரண்டையும் முறையாகக் குறிப்பிடுக. (2 புள்ளி)
 - 2) a) படத்தில் C,D எனும் எழுத்துக்களால் காட்டப்பட்டுள்ள கோதுமை பயிரிடும் நாடுகள் 2யும் முறையே குறிப்பிடுக.



- b) கோதுமைப் பயிர்ச் செய்கையின் விஷேட பண்பொன்று தருக. (3புள்ளி)
- 3) a) நெற்பயிர்ச் செய்கை மற்றும் கோதுமை பயிர்ச்செய்கைக்கும் பொருத்தமான மண் வகையை முறையே குறிப்பிடுக.
b) உலக மக்களிடையே கோதுமை உணவு பிரசித்தி பெறுவதற்கான காரணிகள் 2ஐ விளக்குக. (5 புள்ளி)
6. உலக விவசாய நிலப்பயன்பாட்டின் கீழ் தோட்டப்பயிர்ச்செய்கை மற்றும் விலங்கு வேளாண்மை என்பன முக்கிய இடம் வகிக்கின்றன.
1) மேலே தரப்பட்டுள்ள படத்தில் E,F எனும் எழுத்துக்களால் காட்டப்படும் தேயிலை பயிர்ச்செய்கை மேற்கொள்ளப்படும் நாட்டையும் இறப்பர் பயிர்ச்செய்கை மேற்கொள்ளப்படும் நாட்டையும் முறையே குறிப்பிடுக. (2புள்ளி)
2) a) பாற்பண்ணை விருத்திக்கு பங்களிப்புச் செய்யும் பௌதீக காரணி ஒன்றைக் குறிப்பிடுக.
b) படத்தில் G,H எனும் எழுத்துக்களால் காட்டப்படும் பாற்பண்ணை உற்பத்தி நாடுகள் இரண்டையும் முறையாக குறிப்பிடுக. (3புள்ளி)
3) a) உலகில் வர்த்தக பாற்பண்ணை உற்பத்தியில் ஈடுபடும் நாடுகள் முகம் கொடுக்கும் சவால்கள் 2இனைக் குறிப்பிடுக.
b) தேயிலையின் உற்பத்தி மற்றும் வியாபாரம் தொடர்பான முன்னேற்றங்கள் ஒன்று வீதம் குறிப்பிடுக. (5புள்ளி)
7. முன்னைய காலம் முதல் இலங்கையில் பயிரிடப்படும் பிரதான உணவுப் பயிராக நெற்பயிர்ச்செய்கை முக்கியத்துவம் பெறுகிறது.
1) படத்தில் காட்டப்பட்டுள்ள 1,2 எனும் நெற்பயிர்ச்செய்கை மேற்கொள்ளும் வலயங்கள் இரண்டையும் பெயரிடுக. (2புள்ளி)
2) a) இலக்கம் 4இனால் காட்டப்படும் வலயத்தில் நெற்பயிர்ச்செய்கை மேற்கொள்ளப்படும் முறையைக் குறிப்பிடுக.
b) இலக்கம் 3இனால் காட்டப்படும் வலயத்திற்குரிய மாவட்டங்கள் 2 தருக. (3புள்ளி)
3) a) படத்தில் இலக்கம் 2 இனால் காட்டப்படும் வலயத்தை அடிப்படையாகக் கொண்டு கீழுள்ள வினாக்களுக்கு விடையளிக்கുക.
1) நீரை பெற்றுக் கொள்ளும் முறை
2) ஏக்கருக்குரிய விளைச்சலின் அளவு
3) இயந்திர உபகரணப்பாவனை
b) இலங்கையில் நெற்பயிர்ச்செய்கையில் ஈடுபடும் விவசாயிகள் முகம் கொடுக்கும் சவால்கள் இரண்டினை சுருக்கமாக விளக்குக. (5புள்ளி)
8. இலங்கையில் பொருளாதாரத்தில் விவசாயம் பெரும் பங்களிப்புச் செய்கின்றது.
* கறுவா * பூக்கள் * பழங்கள் * மிளகு
1) மேலே குறிப்பிட்ட சிறு ஏற்றுமதிப் பயிர்களை பாரம்பரிய மற்றும் பாரம்பரியமற்ற சிறு ஏற்றுமதிப் பயிர்கள் என வகைப்படுத்திக் காட்டுக. (2புள்ளி)
2) * உருளைக்கிழங்கு * புடோலங்காய் * கத்தரிக்காய்
* கரட் * பயற்றங்காய்
a) மேலே குறிப்பிட்ட மரக்கறி வகைகளில் மலைநாட்டில் பயிரிடப்படும் மரக்கறி வகையைத் தெரிவு செய்து எழுதுக.
b) இலங்கையில் வாழை பரவலாக பயிரிடப்படும் மாவட்டம் ஒன்று குறிப்பிடுக. (3புள்ளி)
3) a) இலங்கையில் விவசாயம் சார்ந்த,
1. சுற்றாடல் பிரச்சினை ஒன்றும்,
2. வர்த்தகம் தொடர்பாக பிரச்சினை ஒன்றும் குறிப்பிடுக.
b) இலங்கைப் பொருளாதாரத்தில் விவசாயம் முக்கிய இடத்தைப் பெறுவதற்கான காரணிகள் இரண்டினைக் குறிப்பிட்டு, விளக்குக. (5 புள்ளி)

