



வடமேல் மாகாணக் கல்வித் திணைக்களம்
இரண்டாம் தவணைப் பரீட்சை - 2018

புவியியல் / ஜூனோலஜி- I தரம் : 11

நேரம்: 1 மணி

- ◆ இவ்வினாத்தாள் 40 வினாக்களைக் கொண்டது.
 - ◆ ஒவ்வொரு வினாவுக்கும் கொடுக்கப்பட்டுள்ள அறிவுறுத்தல்களுக்கு ஏற்ப எல்லா வினாக்களுக்கும் விடை தருக.
 - **வினா இலக்கம் 01-10 வரையுள்ள வினாக்களின் வெற்றிடங்களுக்குப் பொருத்தமான விடையை அடைப்புக்குள் இருந்து தெரிவு செய்து புள்ளிக்கோட்டின் மீது எழுதுக.**
1. புவியின் ஓடு மற்றும் மேல் மூடியினை உள்ளடக்கிய வலயமானது எனப்படும்.
(கற்கோளம், உயிர்க்கோளம், வளிக்கோளம்)
 2. புவியில் காணப்படுகின்ற வெவ்வேறு பெளதீக அம்சங்களாவன,
..... என்பனவாகும்.
(சமவெளிகள், சமுத்திரம் / கண்டம், சமுத்திரம்/ புல்நிலம், மேட்டுநிலம்)
 3. புவியின் உட்புறத்தில் இருந்து வெளிவரும் மக்மா குளிர்வடைந்து திண்ம நிலையை அடைவதால்
..... பாறை உருவாகும்.
(தீப்பாறைகள்/ அடையற்பாறை/ உருமாறிய பாறை)
 4. வளிக்கோளத்தில் அதிக சதவீதத்தில் காணப்படும் வாயு ஆகும்.
(ஓட்சிசன்;/ நைதரசன்/ காபனீரொட்சைட்)
 5. கண்டங்களின் எல்லையிலிருந்து சமுத்திரத்தை நோக்கி பரந்துள்ள ஆழங்குறைந்த கடற்பரப்பு
..... எனப்படும்.
(கண்டச்சாய்வு/ கண்ட வெளி/ கண்ட மேடை)
 6. கடல் மட்டத்தில் இருந்து மிக உயரத்தில் அமைந்துள்ள மேட்டுநிலம் ஆகும்.
(மொங்கோலியா/ தக்கண/ திபெத்)
 7. உலகின் காலநிலைப் பரம்பல் பற்றிய கருத்தினை கி.மு. 384இல் முதன் முதலில் வெளியிட்டவர்
..... ஆவார்.
(ஓஸ்ரின் மில்லர்/ கெப்பன்/ அரிஸ்டோட்டில்)
 8. இலங்கையில் இல்மனைட் காணப்படுவது நிலாவெளி மற்றும் ஆகும்.
(சிலாபம் / புல்மோட்டை/ பலாங்கொடை)
 9. சர்வதேச நெல் ஆராய்ச்சி நிலையம் மனிலா நகரில் அமைந்துள்ளது.
(பிலிப்பைன்ஸ்/ இந்தியா/ ரஷ்யா)
 10. பால் தரும் பசுக்களை, பரிமாறிக் கொள்வதற்கு பசுப்பால் வள நிலையம் அமைக்கப்பட்டுள்ளது.
(அகலவத்தை/ அம்பேவல/ மீவனபலன)

■ இலக்கம் 11 தொடக்கம் 15 வரையுள்ள கூற்றுக்கள் ஒவ்வொன்றையும் வாசித்து, அது சரியாயின் 'ச' எனவும் பிழையாயின் 'பி' எனவும் அடைப்பிலுள் எழுதுக.

11. உலக சனத்தொகையில் பெரும்பாலான மக்கள் சேவைத் துறையில் தொழில் புரிகின்றனர் (.....)
12. மோட்டார் வாகன உற்பத்தியானது ஒன்றிணைந்த நிருவனங்கள் மூலம் மேற்கொள்ளப்படுகின்றது. (.....)
13. குளங்கள், ஆறுகள், அருவிகள் போன்ற நீர்நிலைகளில் மேற்கொள்ளப்படும் மீன் பிடியானது உவர் நீர் மீன்பிடிக்கைத்தொழிலாகும். (.....)
14. நிலத்தில் காணப்படும் இறக்கங்களில் நன்னீர் நிறைந்து காணப்படுவது ஏரி எனப்படும் (.....)
15. படை மண்டலத்திலுள்ள ஓசோன் படையானது பூமியை நோக்கி வருகின்ற ஊதாக்கதிர்களைப் பூமிக்குச் செல்லவிடாமல் தடைசெய்வதால் இப்பகுதியில் வெப்பநிலை அதிகமாக காணப்படுகிறது. (.....)

■ இலக்கம் 16 தொடக்கம் 20 வரையான வினாக்களில் 'அ', 'ஆ' என இரு நீரல்கள் தரப்பட்டுள்ளன. அவற்றினை சரியான முறையில் தொடர்புபடுத்தும் போது கீடைக்கும் விடையின் இலக்கத்தின் கீழ் கோடிடுக.

16. உலகில் காணப்படும் நதிகள், பகுதி 'அ' இலும் அவை காணப்படும் கண்டங்கள் பகுதி ஆ இலும் தரப்பட்டுள்ளன. அவற்றை தொடர்புபடுத்தும் போது சரியான விடைத்தொகுதி,

அ

ஆ

1. பரான நதி
2. யெனிசி நதி
3. மரே டாலிங்

- A. ஆசியா
- B. அவுஸ்திரேலியா
- C. தென் அமெரிக்கா
- D. ஆபிரிக்கா

- 1) ACD 2) CDA 3) CAB 4) BAC

17. உலகில் சூறாவளி ஏற்படும் சமுத்திரப் பிரதேசங்கள் பகுதி 'அ' இலும் அப்பிரதேசங்களில் ஏற்படும் சூறாவளியின் பெயர்கள் 'ஆ' இலும் தரப்பட்டுள்ளன. அவற்றை தொடர்புபடுத்தும் போது சரியான விடைத்தொகுதி,

அ

ஆ

1. ஐப்பாணை அண்டிய பசுபிக் சமுத்திரம்
2. வட அத்திலாந்திக் சமுத்திரம்
3. வடமேற்கு அவுஸ்திரேலியாவின் இந்து சமுத்திரம்

- A. வில்லி - வீல்ஸ்
- B. தைப்பூன்
- C. பாகியஸ்
- D. ஹரிக் கேன்

- 1) ACD 2) BDA 3) BCA 4) CAB

18. இலங்கையில் காணப்படும் வன சீவராசி ஒதுக்குகள் பகுதி 'அ' இலும் அவை அமைந்துள்ள பிரதேசங்கள் பகுதி 'ஆ' இலும் தரப்பட்டுள்ளன. அவற்றை தொடர்புபடுத்தும் போது பெறப்படும் விடைத்தொகுதி

அ

ஆ

1. கடும் பாதுகாப்பிற்கு உட்பட்ட இயற்கை ஒதுக்கு
2. இயற்கை ஒதுக்கு
3. தேசிய பூங்கா

- A. மின்னேரியா
- B. சோமாவதிய
- C. ரிடிக்கல்
- D. நக்கில்ஸ்

- 1) CAB 2) ACB 3) BCD 4) ABC

19. இலங்கையில் மின் உற்பத்தி செய்யப்படும் நிலையங்கள் பகுதி 'அ' இலும் அவை அமைந்துள்ள பிரதேசங்கள் பகுதி 'ஆ' இலும் தரப்பட்டுள்ளது. அவற்றை தொடர்புபடுத்தும் போது பெறப்படும் விடைத்தொகுதி,

அ

1. நீர் மின் உற்பத்தி நிலையம்
2. வெப்ப மின் உற்பத்தி நிலையம்
3. காற்று மின் உற்பத்தி நிலையம்

1) ACB

2) CAD

3) DCB

4) CDA

ஆ

- A. புத்தளம்
- B. மன்னார்
- C. கொத்மலை
- D. நுரைச்சோலை

20. இலங்கையில் தேயிலை பயிரிடப்படும் பிரதேசங்கள் பகுதி 'அ' இலும், அவற்றுக்கு உரித்தான மாவட்டங்கள் பகுதி 'ஆ' இலும் தரப்பட்டுள்ளன. அவற்றை தொடர்புபடுத்தும் போது கிடைக்கும் சரியான விடைத்தொகுதி,

அ

1. உயர் நிலம்
2. மத்திய நிலம்
3. தாழ் நிலம்

1) ACB

2) BAD

3) BDA

4) CBA

ஆ

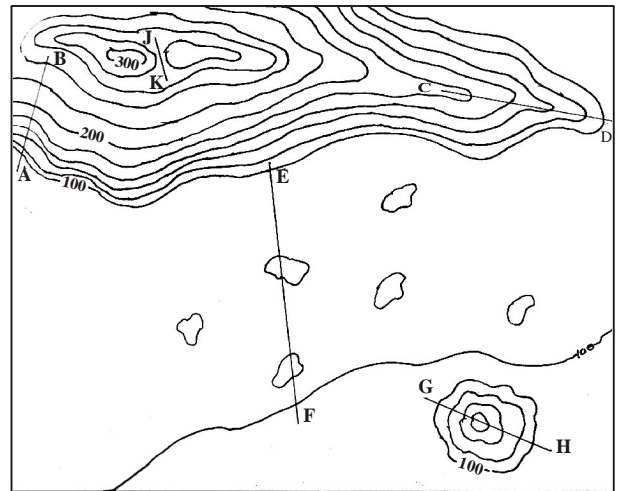
- A. பதுளை
- B. நுவரெலியா
- C. குருநாகல்
- D. இரத்தினபுரி

■ 21 தொடக்கம் 25 வரையுள்ள வினாக்களிலுள்ள வெற்றிடத்திற்கு பொருத்தமான சொல்லை எழுதி, அதனைப் பூரணப்படுத்துக.

21. சமுத்திர நீர்ப்பரப்பிலிருந்து உயர்ச்சி அடைந்துள்ள பாரிய நிலத்திணைவுகள் எனப்படும்.
22. கருங்கல் உருமாறுவதால் உருவாவது பாறையாகும்.
23. மையத்திலிருந்து மூடியை வேறுபடுத்தும் எல்லை எனப்படும்.
24. இலங்கையில் உயர்ந்தரமான பீங்கான் உற்பத்திக்காக களி பயன்படுத்தப்படுகின்றது.
25. சனத்தொகை பருமன் மிகச் சிறிய அளவில் காணப்படுவது கண்டத்திலாகும்.

■ 26 - 30 வரையான வினாக்களுக்க விடையளிக்கு கீழே தரப்பட்டுள்ள படத்தை பயன்படுத்துக.

26. படத்தில் A - B எனும் கோட்டினால் காட்டப்படும் தரைத்தோற்ற அம்சம் ஆகும்.
27. படத்தில் C - D எனும் கோட்டினால் காட்டப்படும் தரைத்தோற்ற அம்சம் ஆகும்.
28. படத்தில் E - F எனும் கோட்டினால் காட்டப்படும் தரைத்தோற்ற அம்சம் ஆகும்.
29. படத்தில் G - H எனும் கோட்டினால் காட்டப்படும் தரைத்தோற்ற அம்சம் ஆகும்.
30. படத்தில் J - K எனும் கோட்டினால் காட்டப்படும் தரைத்தோற்ற அம்சம் ஆகும்.





வடமேல் மாகாணக் கல்வித் திணைக்களம்
இரண்டாம் தவணைப் பரீட்சை - 2018

புவியியல் / ஐசூர விஜயா-II தரம் : 11

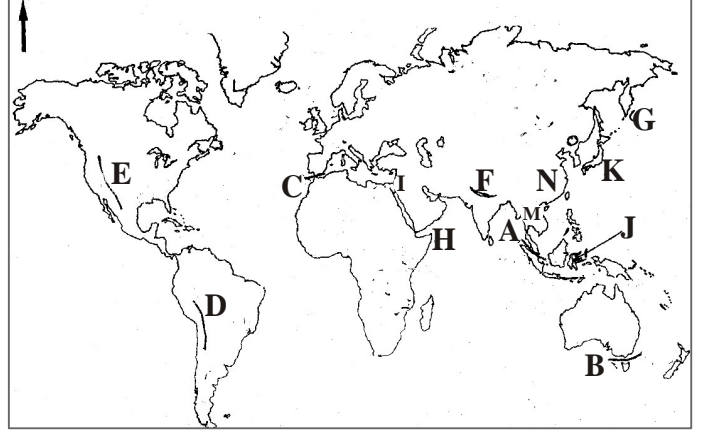
நேரம்: 2 மணித்தியாலம்

- இவ்வினாப்பத்திரம் I, II என்ற இரு பகுதிகளைக் கொண்டது. பகுதி I இன் வினாகட்டாயானது. அதில் 'அ, ஆ, இ' என மூன்று பகுதிகளுக்கும் விடையளிக்க வேண்டும்.
- பகுதி II இல் 4 வினாக்களுக்கு விடையளிக்க வேண்டும்.
- மொத்தமாக 5 வினாக்களுக்கு விடையளிக்க வேண்டும்.

பகுதி - I

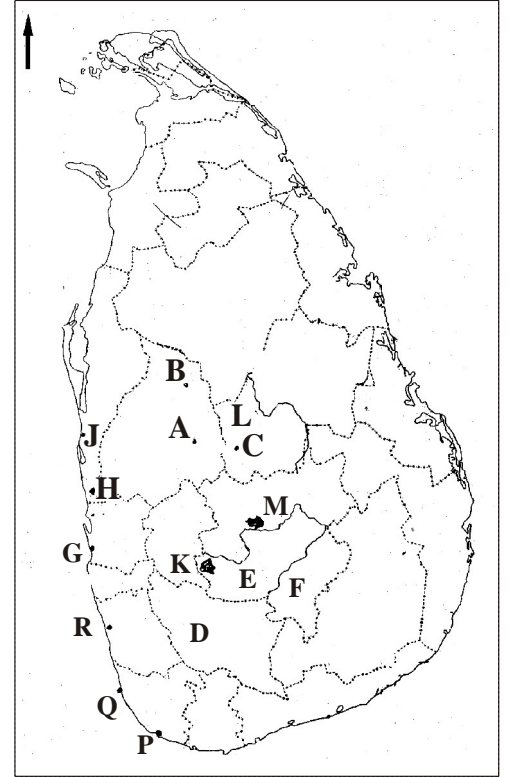
1. அ) உங்களுக்கு வழங்கப்பட்டுள்ள 1: 50,000 இடவிளக்கப்படத்தை உபயோகித்து, கீழே தரப்பட்டுள்ள வினாக்களுக்கு விடையளிக்கുക.
 - இல i-v வரையான வினாக்களுக்குப் பொருத்தமான விடையை அடைப்புக்குள் இருந்து தெரிவு செய்து எழுதுக.
 - i. படத்தில் பிரதான ஆறு பாய்ந்து செல்லும் திசை எது? (1பு)
(வடக்கு-தெற்கு, தெற்கு-மேற்கு, வடக்கு-வடமேற்கு)
 - ii. A இனால் காட்டப்பட்டுள்ளது யாது? (1பு)
(மலை உச்சி, இடவுயரம், திரிகோண கணித நிலையம்)
 - iii. B இனால் காட்டப்பட்டுள்ளது யாது? (1பு)
(வீட்டுத்தோட்டம், சேனை, சதுப்பு நிலம்)
 - iv. C இனால் காட்டப்படும் குறியீடு எது? (1பு)
(நீர்பாசனக் கால்வாய், அணைக்கட்டு, குளக்கட்டு)
 - v. படத்தில் காட்டப்பட்டுள்ள பிரதேசத்தில் அதிகமாக காணக்கூடிய குடியிருப்பு வகை யாது? (1பு)
(கொத்தணிக் குடியிருப்பு, நேர்கோட்டு குடியிருப்பு, சிதறிய குடியிருப்பு)
 - vi. படத்தில் காட்டப்பட்டுள்ள பிரதேசத்தின் பிரதான குளமான சொரபொர குளத்தை நிர்மாணிக்கப் பயன்படுத்தியுள்ள சமவயரக்கோட்டின் பெறுமானம் என்ன? (1பு)
 - vii. படத்தில் காணப்படுகின்ற நிர்வாக எல்லையானது எப்பெளதீக அம்சத்தை அடிப்படையாகக் கொண்டு தீர்மானிக்கப்பட்டுள்ளது? (1பு)
 - viii. படத்தில் காட்டப்பட்டுள்ள B46 தெருவின் நீளத்தை கிலோ மீற்றர்களில் குறிப்பிடுக. (1பு)
 - ix. மஹியங்களை பிரதேசத்தில் வாழும் மக்களுக்கு சேவை வழங்கும் அரச நிறுவனம் ஒன்றை குறிப்பிடுக. (1பு)
 - x. படத்தில் காட்டப்பட்டுள்ள பிரதேசத்தில் அதிகமாக நெற்பயிர்ச் செய்கை மேற்கொள்வதற்கு சாதகமாக அமைந்துள்ள காரணம் ஒன்றைக் குறிப்பிடுக. (1பு)

ஆ) உமக்குத் தரப்பட்டுள்ள உலகப்படத்தை நன்கு அவதானித்து கேட்கப்பட்டுள்ள கேள்விக்கு விடையளிக்க.



- A B C எனும் எழுத்துக்களால் காட்டப்படும் நீரிணைகளில் மத்திய தரைக் கடலையும் அத்திலாந்திக் சமுத்திரத்தையும் பிரிக்கும் ஜிப்ரோட்டர் நீரிணையைக் குறிக்கும் எழுத்து யாது?
- D E F எனும் எழுத்துக்களால் காட்டப்பட்டுள்ள மலைத்தொடர்களில் உலகில் உயர்ந்த இடமான எவரெஸ்ட் சிகரம் உரித்தான இமய மலைத்தொடரை காட்டும் எழுத்து யாது?
- G H I எனும் எழுத்துக்களால் காட்டப்பட்டுள்ள பிரதேசங்களில் மத்திய தரைக் கடலையும் செங்கடலையும் இணைக்கும் சுயெஸ் கால்வாயையைக் குறிக்கும் எழுத்து யாது?
- J K L எனும் எழுத்துக்களால் காட்டப்பட்டுள்ள எரிமலைகளில் பியூஜியாமா எரிமலையைக் குறிக்கும் எழுத்து யாது?
- M N O எனும் எழுத்துக்களால் காட்டப்பட்டுள்ள நாடுகளில் உலகிலேயே அதிக சனத்தொகையைக் கொண்ட சீனாவைக் குறிக்கும் எழுத்து யாது? (5 புள்ளி)

இ) உமக்கு வழங்கப்பட்டுள்ள இலங்கைப் படத்தை நன்கு அவதானித்து கேட்கப்பட்டுள்ள கேள்விகளுக்கு விடையளிக்க.

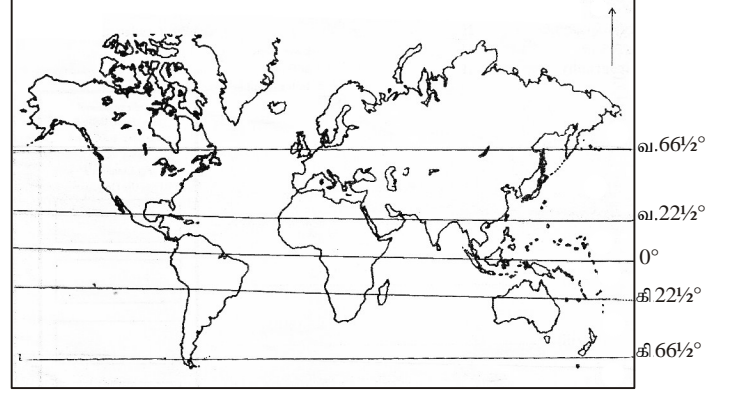


- A B C எனும் எழுத்துக்களால் காட்டப்பட்டுள்ள காரீயம் பெறப்படும் பிரதேசங்களில் கஹட்டகஹ எனும் பிரதேசத்தை குறிக்கும் எழுத்து யாது?
- D E F எனும் எழுத்துக்களால் காட்டப்பட்டுள்ள மாவட்டங்களில் படிமுறை அமைப்பில் நெற்பயிர்ச்சையகை மேற்கொள்ளும் நுவரெலியா மாவட்டத்தைக் குறிக்கும் எழுத்து யாது?
- G H I எனும் எழுத்துக்களால் காட்டப்பட்டுள்ள பிரதேசங்களில் தென்னை ஆராய்ச்சி நிலையமான லுணுவில் அமைந்துள்ள இடத்தை குறிக்கும் எழுத்து யாது?
- J K L M எனும் எழுத்துக்களால் காட்டப்பட்டுள்ள நீர்த்தேக்கங்களில் உலர்வலயத்துக்கு நீர் வழங்கும் மொரகஹகந்த நீர்த்தேக்கத்தை குறிக்கும் எழுத்து யாது?
- N O P Q R எனும் எழுத்துக்களால் காட்டப்பட்டுள்ள கரையோரப் பிரதேசங்களில் படகு கட்டும் பிரதேசமான பேருவளையைக் குறிக்கும் எழுத்து யாது? (5 புள்ளி)

பகுதி II

2. 1) மண் உருவாகும் முறையை சுருக்கமாக விளக்குக. (1புள்ளி)
- 2) அ) மண் உருவாக்கத்தில் செல்வாக்குச் செலுத்தும் காரணிகள் இரண்டை சுருக்கமாக விளக்குக. (2புள்ளி)
ஆ) இலங்கையில் வரண்ட வலயத்தில் காணப்படும் மண் வகையைப் பெயரிட்டு, அதனை எதற்காக பயன்படுத்தலாம் எனக் குறிப்பிடுக. (2 புள்ளி)
- 3) அ) மண்ணைப் பாதுகாத்தலின் முக்கியத்துவத்தைக் குறிப்பிடுக. (2 புள்ளி)
ஆ) மண்ணைப் பாதுகாப்பதற்காக மேற்கொள்ளக்கூடிய நடவடிக்கைகள் 2ஐ, சுருக்கமாக விளக்குக. (3 புள்ளி)

3. 1) அருகிலுள்ள படத்தில் A,B எனக் குறிக்கப்பட்டுள்ள காலநிலை வலயங்களைப் பெயரிடுக. (2 புள்ளி)
- 2) நீர் குறிப்பிட்ட A காலநிலை வலயத்தில் காணக்கூடிய விசேட காலநிலை அம்சங்கள் 3 குறிப்பிடுக. (3 புள்ளி)
- 3) அ) மேலே நீர் குறிப்பிட்ட A காலநிலை வலயத்தில் காணப்படக்கூடிய காட்டு வகையைப் பெயரிடுக. (1 புள்ளி)



- ஆ) இலங்கையில் காடுகளும் வனவிலங்குகளும் தற்போது முகம்கொடுக்கும் சவால்கள் இரண்டினை சுருக்கமாக விளக்குக. (4 புள்ளி)
4. 1) இயற்கை இடர் மற்றும் இயற்கை அனர்த்தம் என்பவற்றிற்கிடையேயான வேறுபாட்டை விளக்குக. (2 புள்ளி)
- 2) அ) நிலச்சரிவு எனப்படுவது யாது? (1 புள்ளி)
ஆ) இலங்கையில் அனர்த்த முகாமைத்துவ நிறுவத்தினால் அடையாளம் காணப்பட்டுள்ள நிலச்சரிவு அபாயம் ஏற்படும் மாவட்டங்கள் 2 குறிப்பிடுக. (2 புள்ளி)
- 3) அ) வரட்சி ஏற்படுவதில் செல்வாக்குச் செலுத்தும் காரணிகள் 2 குறிப்பிடுக. (1 புள்ளி)
ஆ) இலங்கையில் வரட்சியின் பாதிப்புக்களை இழிவளவாக்குவதற்கு மேற்கொள்ளப்பட வேண்டிய நடவடிக்கைகள் 3 சுருக்கமாக விளக்குக. (4 புள்ளி)

5. இலங்கையின் சனத்தொகை வளர்ச்சி வீதம்

தொ. ம. ஆண்டு	சனத்தொகை வளர்ச்சி	வருடாந்த சராசரி வளர்ச்சி
1871	2004.4	
1881	2759.8	1.4
1891	3007.8	0.9
1901	3566.0	1.7
1911	4106.4	1.4
1921	4497.9	0.9
1931	5306.9	1.7
1946	6657.3	1.5
1953	8097.9	2.8
1963	10582.0	2.6
1971	12689.9	2.2
1981	14846.8	1.7
2001	18797.3	1.2
2012	20359.4	0.7

- 1) மேலே காட்டப்பட்டுள்ள அட்டவணையின் படி கி.பி. 1871 முதல் இன்று வரை இலங்கை சனத்தொகை வளர்ச்சியில் காணக்கூடிய முன்னேற்றங்கள் இரண்டு குறிப்பிடுக. (2புள்ளி)
 - 2) அ) மேலே தரப்பட்ட அட்டவணையின் படி 1981 இன் பின் சனத்தொகையின் வருடாந்த சராசரி வளர்ச்சி வேறுபட்டுள்ளமைக்கான காரணம் ஒன்றைத் தருக. (1புள்ளி)
ஆ) இலங்கையில், சனத்தொகை முதுமையடைதல் காரணமாக முகம் கொடுக்க நேரிடும் பிரச்சினைகள் 2இனைக் குறிப்பிடுக. (2புள்ளி)
 - 3) அ) இலங்கையில் அதிக சனத்தொகை காணப்படும் மாவட்டங்கள் 2 குறிப்பிடுக. (1புள்ளி)
ஆ) அம்மாவட்டங்களில் அதிக சனத்தொகை காரணமாக ஏற்படக்கூடிய பிரச்சினைகள் 2இனைக் சுருக்கமாக விளக்குக. (4புள்ளி)
6. 1) உலகில் பாற்பண்ணை உற்பத்தியில் ஈடுபடும் ஐரோப்பியக் கண்ட நாடுகள் 2 குறிப்பிடுக. (1புள்ளி)
 - 2) மேலே குறிப்பிட்ட நாடுகளில் பாற்பண்ணை உற்பத்தியின் விருத்தியில் தாக்கம் செலுத்தும் காரணிகள் 2 சுருக்கமாக விளக்குக. (2புள்ளி)
 - 3) அ) சிறு ஏற்றுமதிப் பயிர் ஆராப்ச்சி நிலையம் எம்மாவட்டத்தில் அமைந்துள்ளது. (1புள்ளி)
ஆ) பாரம்பரிய மற்றும் பாரம்பரியமற்ற சிறு ஏற்றுமதிப் பயிர்கள் 2 வீதம் எழுதுக. (2புள்ளி)
 - 4) இலங்கையின் பொருளாதாரத்தில் சிறு ஏற்றுமதிப்பயிர்களின் முக்கியத்துவத்தை இரு காரணிகளைக் கொண்டு விளக்குக. (4புள்ளி)
7. இலங்கையின் 7 சுற்றுலா வலயங்களும் கீழே படத்தில் காட்டப்பட்டுள்ளது.
 - 1) படத்தில் குறிக்கப்பட்டுள்ள AB எனும் வலயங்களைப் பெயரிடுக. (2 புள்ளி)
 - 2) அ) இலங்கையில் சுற்றுலாப் பயணிகளை கவர்வதற்கு காரணமான பண்புகள் 2 குறிப்பிடுக. (1 புள்ளி)
ஆ) இலங்கையில் சுற்றுலாக் கைத்தொழில் துறையை மேலும் முன்னேற்றுவதற்கு எடுக்கக்கூடிய நடவடிக்கைகள் 2 குறிப்பிட்டு, அதில் ஒன்றை விளக்குக. (2 புள்ளி)
 - 3) அ) குடிசைக் கைத்தொழில் எனப்படுவது யாது? (1 புள்ளி)
ஆ) இலங்கையில் குடிசைக் கைத்தொழில் முகம் கொடுக்கும் பிரச்சினைகள் 2 குறிப்பிட்டு, அதில் ஒன்றை விளக்குக (4புள்ளி)
-
8. 1) அபிவிருத்தியை அளவிடும் பழைய குறிகாட்டி ஒன்றையும் நவீன குறிகாட்டி ஒன்றையும் குறிப்பிடுக. (2புள்ளி)
 - 2) அ) இலங்கையில் கிராம அபிவிருத்திக்காக பின்பற்றும் செயற்திட்டம் ஒன்றைக்குறிப்பிடுக. (1புள்ளி)
ஆ) இலங்கையில் மனித வள அபிவிருத்திற்காக மேற்கொள்ளப்படுகின்ற நடவடிக்கைகள் 2 தருக. (2புள்ளி)
 - 3) அ) இலங்கையில் உட்கட்டமைப்பு வசதிகளை விருத்தி செய்வதனால் ஏற்படும் நன்மைகள் 2 குறிப்பிடுக. (2புள்ளி)
ஆ) தற்காலத்தில் தொடர்பாடல் தொழிநுட்பம் விருத்தியடைதல் காரணமாக ஏற்பட்டுள்ள தீமைகள் மூன்றை குறிப்பிட்டு சுருக்கமாக விளக்குக. (3புள்ளி)