



வடமேல் மாகாணக் கல்வித் திணைக்களம் இரண்டாம் தவணைப் பரீட்சை - 2018

வரலாறு / ஓய்வியல் - I

தரம் : 10

நேரம்: 1 மணித்தியாலம்

- (1) எல்லா வினாக்களுக்கும் விடை எழுதுக. வினாத்தாள் 1 இற்குரிய புள்ளிகள் 80 ஆகும்.
(ii) 1 தொடக்கம் 40 வரையுள்ள வினாக்கள் ஒவ்வொன்றிலும் (1), (2), (3), (4) என எண்ணிடப்பட்ட விடைகளில் சரியான அல்லது மிகப் பொருத்தமான விடையைத் தெரிவு செய்க.
(iii) உமக்கு வழங்கப்பட்டுள்ள விடைத்தாளில் ஒவ்வொரு வினாவுக்கும் உரிய வட்டங்களில் உமது விடையின் எண்ணை ஒத்த வட்டத்தினுள்ளே புள்ளியை (x) இருக.

1. இலங்கை வரலாற்றை கற்றுக் கொள்வதற்கு உள்ள இலக்கிய மூலாதாரங்களில் பௌத்த இலக்கிய மூலாதார நூல் எது?
 1. பூஜாவலிய
 2. நிகாய சங்கிராய
 3. ராஜாவலிய
 4. பெரகும் சிரித்
2. தீபவம்சம் தொடர்பான சரியான கூற்று.
 1. தீபவம்சம் எழுதுகையில் சிஹல அட்டகதா, உத்தரவிஹார அட்டகதா, வினய அட்டகதா என்பவை ஆதாரமாக பெறப்பட்டன.
 2. இது கி.பி. 5ஆம் 6ஆம் நூற்றாண்டுகளில் எழுதப்பட்டன.
 3. தொடர்ச்சியாக வரலாற்றை கட்டியெழுப்ப உதவியது.
 4. உள்நாட்டு மூலாதாரங்களில் பழைமை வாய்ந்த மூலாதாரமாகும்
3. இலங்கையின் தேசிய உரிமையான தொல்பொருட்களை பாதுகாப்பதற்கு செய்ய வேண்டியது யாது?
 1. எதிர்கால சந்ததியினருக்கு அவற்றைக் காண்பித்தல்
 2. நாட்டின் தேசிய தனித்துவத்தை மக்களுக்கு விளங்க வைத்தல்
 3. சுற்றுலா தொழில் விருத்திக்கு பயன்படுத்தல்
 4. பண்டைய கால ஆட்சியாளர் பற்றிய தகவல்களைப் பெற்றுக்கொள்ளல்
4. கல்வெட்டுக்கள் தொடர்பாக கீழே கொடுக்கப்பட்டுள்ள கூற்றுக்களுள் பிழையானது.
 1. கி.மு. 2ஆம் நூற்றாண்டு தொடக்கம் கண்டி இராசதானி வரை கல்வெட்டுக்கள் வரைவது தொடராக காணப்பட்டது.
 2. இலக்கிய மூலாதாரங்களின் பற்றாக்குறையை நீக்க கல்வெட்டுக்கள் போதுமானது.
 3. இந் நாட்டின் பண்டைய கல்வெட்டுக்களை களிமண் கல்வெட்டு என அழைத்தனர்
 4. பண்டைய கல்வெட்டுக்கள் பௌத்த பிக்குமார்களின் வசிப்பிடங்களைப் பற்றி கூறியுள்ளது.
5. வரலாற்று கால பண்டைய கிராமங்களின் இலட்சணம் ஒன்று அல்லாதது.
 1. மழை நீரினால் போசிக்கப்பட்ட சிறிய குளத் தொகுதிகளைக் கொண்டு காணப்படல்
 2. ஆற்றின் இரு மறுங்கிலும் கிராமங்கள் அமையப் பெற்றமை
 3. சுமண வாபி, விஹார வாபி என்ற பெயரில் கிராமங்கள் காணப்பட்டன.
 4. ஒன்றில் இருந்து ஒன்று தனித்தன்மை கொண்ட கிராமங்கள் காணப்பட்டமை.
6. வரலாற்று காலத்திற்கு சொந்தமான பண்டைய கிராமம் ஒன்று.
 1. பெரகல
 2. உடரஞ்சூமடம்
 3. ஹல்துமுல்ல
 4. வலகம்பத்துவ
7. வசப மன்னன் காலத்தில் யாழ்பாணத்தை ஆட்சி செய்த ரிசிகிரி எனும் அமைச்சரை பற்றி கூறிப்படும் சாசனம்.
 1. கல்பொத்த கல்வெட்டு
 2. பனாகடுவ செப்பு சாசனம்
 3. வல்லிப்புர பொற்சாசனம்
 4. அம்பகமுவ கல்வெட்டு
8. முதலாம் காசியப்ப மன்னன் பயன்படுத்திய அரச கோட்பாட்டு கொள்கை முறை.
 1. சக்கரவர்த்தி
 2. அலகபய மகாராஜா
 3. நரேஷ்வரன்
 4. ஆண்டவன்

9. அரசியல் அதிகாரம் பண்முகப்படுத்தப்பட்ட பின்னர் நாட்டின் நிர்வாக அமைப்பை உருவாக்கிய நிர்வாகிகளை முறையாக இணைக்கும் போது கிடைக்கும் சரியான விடை.

A

1. அரசு செயலக தலைவர்
2. வர்த்தக நடவடிக்கைகளுக்கான தலைவர்
3. காசு அச்சடிக்கும் பிரிவின் தலைவர்
4. வழக்கங்கள் மரபு முறை தொடர்பான அதிகாரி

B

- A. பன அதெக
- B. ரூப அதெக
- C. பன பெடிக்க
- D. கொதுரு கேனா
- E. பதகு

1. BACD

2. CABD

3. CBAD

4. ACBD

10. கீழே இலங்கையின் பண்டைய துறைமுகங்களின் பெயர்களும் அவற்றிற்கு தற்போது வழங்கப்படும் பெயர்களும் கொடுக்கப்பட்டுள்ளன அவற்றை தொடர்பு படுத்தினால் கிடைக்கும் சரியான விடையைத் தெரிவு செய்க.

A

1. காலதித்த
2. கோகண்ணதித்த
3. மகாதித்த
4. பிம்மதித்த

B

- A. மன்னார்
- B. பென்தொட்டை
- C. காலி
- D. களுத்துறை
- E. திருகோணமலை

1. DEAB

2. ECDA

3. CEAB

4. BEDA

11. 'சமயம். மொழி ரீதியில் வேறுபட்டிருந்தாலும் தமது அண்டைய நாட்டு பிரஜைகளுடன் நம்பிக்கையுடன் செயற்படுவது எமது புராதன ஆட்சியாளர்களின் வெளிநாட்டு கொள்கையில் தெளிவாக தெரியும் இலட்சணமாகும்' அவ்வாறு செயற்பட்ட மன்னன்.

1. வசப மன்னன்
2. முதலாம் கஜபாகு மன்னன்
3. முதலாம் விஜயபாகு மன்னன்
4. துட்டகைமுனு மன்னன்

12. இராசரட்டை நாகரீக காலத்தில் சமஸ்கிரத மொழியில் எழுதப்பட்ட நூலாவது?

1. அபிதானா பிரதீபிக்கா
2. ஜானகிஹரணய
3. சியமஸ்கர
4. சாராபிரதீப்பதி

13. திரிபீடகத்துக்கு அடுவாவை உரை நூலாக்கிய வெளிநாட்டு பிக்கு யார்?

1. புத்த கோச தேரர்
2. மகானாம தேரர்
3. பாகியன் தேரர்
4. ஹியுங்சான் தேரர்

14. கெதி அட, கெடு கனக என்று கல்வெட்டுக்களில் குறிப்பிடப்படுவது யாது?

1. விவசாயத்தின் போது பயன்படுத்தப்பட்ட இரு உபகரணங்கள்
2. சேனைப் பயிர் செய்கையின் போது அறவிடப்பட்ட இரு வரி வகைகள்
3. அரசனிடம் சேவை செய்த இரு அதிகாரிகள்
4. அரச ஆட்சியின் போது வழங்கப்பட்ட இரு தண்டனை முறைகள்

15. பத்தினி தெய்வ கோவில் ஒன்றின் திறப்பு விழாவிற்கு தென்னிந்தியாவின் சேர இராச்சியத்திற்கு சென்ற இலங்கை இலம்பகரன வம்சத்தின் மன்னன்.

1. வசப மன்னன்
2. முதலாம் கஜபாகு
3. யடாலதிஸ்ஸ
4. உபதிஸ்ஸ

16. பாண்டிய இளவரசனுடன் திருமண தொடர்பை ஏற்படுத்திக் கொண்ட முதலாம் விஜயபாகு மன்னனின் சகோதரி யார்?

1. திரிலோக சுந்தரி
2. சங்கமித்தை
3. மித்தா
4. அனுலாதேவி

17. வரலாற்று மூலாதாரங்களின் படி இந் நாட்டின் புராதன காலப்பயிர் செய்கையாவது?

1. நெற் செய்கை
2. சேனை செய்கை
3. தோட்ட செய்கை
4. வீட்டுத்தோட்டம்

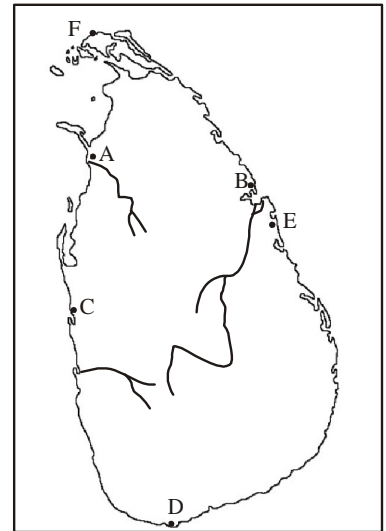
18. நான்காம் காசியப்ப மன்னனால் பொறிக்கப்பட்ட கல்வெட்டில் கிரிகெரி என குறிப்பிடப்பட்டிருப்பது.

1. பால் பெற்றுக் கொள்ள வளர்க்கும் பசுக்களை குறிக்கும்.
2. பாலால் உற்பத்தி செய்யப்பட்ட உணவு வகைகள்
3. பண்டைய காலத்தில் பயன்படுத்தப்பட்ட தண்டனை முறை
4. பண்டைய சமூக மக்களுக்கிடையே அறவிடப்பட்ட வரி வகை ஒன்று

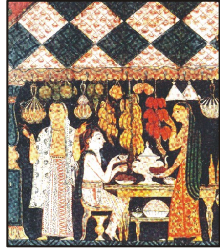
19. அநுராதபுர பிரதேச விவசாயிகள் 'கனத்த' என்று அடையாளப் படுத்தியது எதனை.
1. ஒன்பது வகையான தானியங்களை செழிப்பாக வளர்த்த சேனை
 2. புதிதாக தீயிடப்பட்ட நிலம்
 3. சில காலம் கைவிடப்பட்டு மீண்டும் பயிரிடப்பட்ட நிலம்
 4. இறந்தவர்கள் நல்லடக்கம் செய்யப்பட்ட இடம்
20. தழக சுமண எனும் கலைஞர் எக் கைத்தொழிலுடன் தொடர்பு கொண்டவர்.
1. செப்பு கைத்தொழில்
 2. வனைதல் கைத்தொழில்
 3. பண்பல் கைத்தொழில்.
 4. தந்தத் கைத்தொழில்
21. பண்டைய வர்த்தக நிலையங்கள் ஒழுங்கான முறையில் செயற்பட்டு வந்த முறையை குறிப்பிடும் கல்வெட்டு.
1. தோனிகல கல்வெட்டு
 2. மிகிந்தலை கல்வெட்டு
 3. ஹோப்பிடிகம கல்வெட்டு
 4. கொடவாய கல்வெட்டு
22. தலைமைப் பிக்குகளை அண்டி வாழும் மாணவ பிக்குகளை கல்வெட்டில் எவ்வாறு குறிப்பிட்டு இருந்தனர்.
1. தேரர்
 2. அந்தேவாசி
 3. சதிவிஹகரி
 4. வசவசிக

• **23,24 ஆம் வினாக்களுக்கு கீழே உள்ள புறவுருவப்படத்தை பயன்படுத்துக.**

23. திருகேதீஸ்வரம் அமைந்துள்ள இடத்தை காட்டும் ஆங்கில எழுத்து
1. A
 2. B
 3. E
 4. F
24. புனித தந்தாத்துவை எடுத்துவந்த ஹேமமாலா இளவரிசியும் தந்த இளவரசனும் தறை இறங்கிய துறைமுகம்.
1. A
 2. B
 3. E
 4. F
25. அரேபியா இனத்தவர்கள் இலங்கைக்கு வழங்கிய பெயர்
1. தப்ரபேன்
 2. செரன்டிப்
 3. சிலான்
 4. மஸ்லிக் வால்



26. இராசரட்டை நாகரீகத்தின் போது பாளி மொழியில் மாத்திரம் எழுதப்பட்ட நூல்கள்.
1. தீபவம்சம், சாராபிரதீப், அபிதானா பிரதீப்பிக்கா
 2. சாராபிரதீப், பாலவதபோதனா, ஜானகிஹரணய
 3. ஜானகிஹரணய, பாலவதபோதனா, அனுருத்த ரத்தகய
 4. சியபஸ்லகர, ஜானகிஹரணய, அனுருத்த ரத்தகய
27. இலங்கைக்கு வருகை தந்த பல்வேறு இனக்குழுக்கள், அவர்கள் வருகை தந்த பிரதேசங்கள் என்பன வற்றை தொடர்பு படுத்தினால் கிடைக்கும் விடை.
- | | |
|------------------|--------------------|
| A | B |
| 1. ஜாவாக்கள் | A. இந்தியா |
| 2. காம்போஜவர்கள் | B. மெசிடோனியா |
| 3. அயோனியர்கள் | C. அப்கனிஸ்தான் |
| | D. மலாயா தீபகற்பம் |
1. BCD
 2. BDC
 3. DCB
 4. DBA
28. தென்னிந்தியப் படையின் உதவியைப் பெற்ற இலங்கை அரசர்கள் இருவரும் யார்?
1. மகா நாக, இளநாக
 2. அபயநாக, மகாநாக
 3. மகாநாக, அபயநாக
 4. இளநாக, அபயநாக

29. கி.பி. 9ஆம் நூற்றாண்டில் சிவனொளிபாத மலையை 'ஆதமின் மலை' என்ற நம்பிக்கையோடு பயணத்தை மேற்கொண்ட சமயத்தவர் யார்?
1. இந்து
 2. இஸ்லாம்
 3. பௌத்தம்
 4. கத்தோலிக்கம்
30. வரலாற்றுக்கு முற்பட்ட கால மனிதன் குடிசைகளை அமைத்துக் கொண்டு வாழ்ந்திருப்பான் என நம்பப்படும் ஆதாரம் கிடைக்கப் பெற்ற இடம்.
1. கிதுல்கல பெலிலேன
 2. பாஹியன் கல
 3. படதெம்பலென
 4. அலுலேன
31. வரலாற்று காலத்தில் பெரிய குளங்கள் அமைக்கப்பட்டதன் நோக்கமல்லாதது.
1. விவசாயத்திற்காக
 2. வெள்ளப் பெருக்கை கட்டுப்படுத்த
 3. நீர் மின் உற்பத்திக்காக
 4. நகர சனத்தொகையின் தேவையை கருதி
32. பிக்குகளின் தேவையை கருதியும் அழகுக்காக வேண்டியும் குளிப்பதற்காக வேண்டியும் நிர்மாணிக்கப்பட்ட பொய்கைகளில் பொலனறுவையில் காணக்கூடியவை.
1. யானை பொய்கை, தாமரை பொய்கை
 2. குட்டம் பொய்கை, யானை பொய்கை
 3. குமார பொய்கை, தாமரை பொய்கை
 4. யானை பொய்கை, குமார பொய்கை
33. இப்படம் எந்த விகாரையில் காணப்படுகின்றது.
- 1) சித்துல் பவ்வ விகாரை
 - 2) சங்கமுவ கந்த விகாரை
 - 3) தம்புள்ள விகாரை
 - 4) முல்கிரிகல விகாரை
- 
34. பசு மாடுகளின் பாதுகாப்பு கருதி சாந்தி பூஜை செய்யும் பழக்கம் அதிகமாக காணக்கூடிய பிரதேசம்.
1. சப்ரகமுவ மாகாணம், தென் மாகாணம்
 2. வட மாகாணம், தென் மாகாணம்
 3. மத்திய மாகாணம், கிழக்கு மாகாணம்
 4. சப்ரகமுவ மாகாணம், ஊவா மாகாணம்
35. தெடிகம சூதிகர சைத்திய நிர்மாணிக்கப்பட்டிருப்பது எவ்வரசனின் பிறப்பை நினைவு கூறும் முகமாக.
1. முதலாம் விஜயபாகு மன்னன்
 2. மகா பராகிரமபாகு மன்னன்
 3. இரண்டாம் பராகிரமபாகு மன்னன்
 4. நிஸ்ஸங்க மல்ல மன்னன்
36. நிகழ்காலத்தில் நாம் பயன் படுத்திக் கொண்டிருக்கும் எண்கள் முறையை அறிமுகப் படுத்திய இனத்தவர் யார்?
1. உரோம இனத்தவர்
 2. சீன இனத்தவர்
 3. அராபிய இனத்தவர்
 4. கிரேக்க இனத்தவர்
37. பண்டைய காலத்தில் காணப்பட்ட வரி சட்டத்தின் கீழ் குளத்தில் நீரைப் பயன்படுத்துவோரிடம் இருந்து அறவிடப்படும் வரி.
1. போஜக்கபதி
 2. தக்கபதி
 3. உத்தர வரி
 4. மதரமஞ்சக்க
38. பண்டைய கல்வெட்டுக்களில் 'ரத்கொல் சம்தரு' என அழைக்கப்பட்டவர் யார்?
1. சேனாதிபதிகள்
 2. உணவு சாலை அதிகாரி
 3. அரச அதிகாரிகள்
 4. அரசனின் பிள்ளைகள்
39. 'படுகொலை சட்டம்' என்பது கீழ் கொடுக்கப்பட்ட விடைத் தொகுதியில் எது?
1. நீரில் வாழும் மிருகங்களை கொள்ளக் கூடாது என்பது.
 2. திருடக் கூடாது என்பது
 3. எருமை, பசு, ஆடு எனும் மிருகங்களை கொல்லக் கூடாது என்பது
 4. எந்த ஒரு மிருகங்களையும் கொல்லக் கூடாது என்பது
40. தம்பியா அட்டுவா கெட்டபத என்ற நூலின் படி 'பதுபாச்சிகா' என்ற சிறப்பு பெயரால் அழைக்கப்பட்டவர் யார்?
- 1) அழகான பெண்கள்
 - 2) அலங்காரம் செய்யும் தொழிலில் உள்ள பெண்கள்
 - 3) கல்வி அறிவில் சிறந்து விளங்கிய பெண்கள்
 - 4) அரச நிர்வாகத்தில் தொடர்புபட்ட பெண்கள்



வடமேல் மாகாணக் கல்வித் திணைக்களம்
இரண்டாம் தவணைப் பரீட்சை - 2018

வரலாறு / ஓலிஹாஸை -II

தரம் : 10

நேரம்: 3 மணித்தியலம்

♦ முதலாம் வினா கட்டாயமானது.

♦ பகுதி II இல் நான்கு வினாக்களுக்கும், பகுதி III இல் ஒரு வினாக்களுக்குமாக மொத்தம் 6 வினாக்களுக்கு விடை தருக.

பகுதி - I

01. (அ) கீழே (I) இலக்கத்தில் தரப்பட்டுள்ள வரலாற்று இடங்களை இலங்கைப் படத்திலும் (II) ஆம் இலக்கத்தில் தரப்பட்டுள்ள வரலாற்று இடங்களை உலகப் படத்திலும் குறித்துப் பெயறிடுக.

I). யான் ஓயா, கிரிந்தி ஓயா, ஹுருளுவாவி, கலாவாவி, மாந்தோட்டம், பெம்பரிப்பு, புந்தல, உடரஞ்ஞாமடம, அனுராதபுரம், தம்புள்ள, ஆனையிரவு, கோகண்ணதித்த

(புள்ளி 12)

II). கிறிஸ்தா நதி, உரோம், மலாக்கா நீரிணை, ஒல்லாந்து, போர்த்துக்கல், அரேபியா கடல்

(புள்ளி 6)

(ஆ)I). கீழே ABCD யினால் தரப்பட்டுள்ள வரலாற்றுத் தகவல்களுடன் தொடர்புபட்டவர்களை முறையே எழுதுக.

A இலங்கை வருகை தந்து இலங்கையை பற்றி அறிக்கை எழுதிய அரேபிய இனத்தவர் யார்?

B இலம்பகர்ன வம்சத்தின் ஆரம்ப ஆட்சியாளன்.

C இலங்கையை இரத்தின தீபம் என அடயாளப் படுத்திய அரேபிய இனத்தவர் யார்?

D லாஹுகல கல்வெட்டில் குறிப்பிடப்பட்டுள்ளபடி அரசியாக ஆட்சியில் பங்கு கொண்ட பெண்

(புள்ளி 4)

II) 1. A உருவில் காட்டப்பட்டிருப்பது யாது?

2. இவ்விடம் எங்கு அமையப் பெற்றுள்ளது.

3. இது அமையப் பெற்றுள்ள மாவட்டம் எது?

4. இவ்வாரான இடங்கள் எவ்வாறான நபர்களுக்கு பயன்படுத்தப்பட்டன

(புள்ளி 4)



A

III) 1. B படத்தில் காட்டப்பட்டிருப்பது யாது?

2. இது எவ்வுலோகத் தினால் உருவாக்கப்பட்டுள்ளன.

3. இது கண்டுபிடிக்கப்பட்ட இடம் யாது?

4. இந்நிர்மானம் தொடர்பாக பயன்படுத்தப்பட்டுள்ள நீரியல் விஞ்ஞான முறை யாது?

(புள்ளி 4)



B

பகுதி - II

02. 1. இலங்கை வரலாற்றை கற்றுக்கொள்ள பயன்படக்கூடிய இலக்கிய மூலாதாரங்களில் போர்க் காவியம் மூன்றைக் குறிப்பிடுக. (புள்ளி 3)
2. வரலாற்றைக் கற்றுக் கொள்ள உதவக்கூடிய கல்வெட்டுக்கல் நான்கை குறிப்பிடுக. (புள்ளி 4)
3. தொல்பொருள் மூலாதாரங்களால் பெற்றுக் கொள்ளக்கூடிய பயன்கள் இரண்டை உதாரணம் மூலம் விளக்குக. (புள்ளி 5)
4. தொல்பொருள் மூலாதாரங்கள் அழிவுக்கு உட்பட தாக்கம் செலுத்திய காரணிகள் மூன்றை குறிப்பிட்டு அவற்றை பாதுகாக்க நாட்டின் பிரஜை என்ற வகையில் நீர் கையாளும் முறைகள் மூன்றைக் விளக்குக. (புள்ளி 6)

03. 1. கீழே ABC யினால் கொடுக்கப்பட்டுள்ள தகவல்களுக்கு அமைய பொருத்தமான விடையை முறையே எழுதுக.
- A. இலங்கையில் குடியேறியுள்ள மனித இனம் யாது?
- B. மலையகப் பிரதேச வெட்டவெளி வேட்டை நிலம் ஒன்றை குறிப்பிடுக.
- C. கல்லாயுத தொழில் நுட்பத்திலிருந்து உலோக தொழில் நுட்பத்துக்கு மாறியது எந்த யுகத்தில். (புள்ளி 3)
2. கீழே ABCD இல் கொடுக்கப்பட்டுள்ள தகவல்களுக்கு பொருத்தமான விடையை கீழே உள்ள அடைப்பிலுள்ள இருந்து தெரிவு செய்து முறையே எழுதுக.
- A. களிமண் பாத்திரங்களில் பாதுகாக்கப்பட்ட அஸ்திகள் குழிதோண்டி புதைக்கப்பட்டிருக்கும் மயானம்.
- B. வரலாற்றுக்கால குடியிருப்புக்கள் அதிகமாக எதனை மையப் படுத்தியதாக அமைக்கப்பட்டு இருந்தன.
- C. பிராமிய கல்வெட்டில் 'அவரண' என்ற சொல் எக்கருத்தை வெளிப்படுத்துகின்றன.
- D. மக்களால் கைவிடப்பட்ட குளக் கிராமம் எப்பெயர் கொண்டு அழைக்கப்படுகின்றன. (நகர பிரதான வாஸ்து கலைஞர், குளம், கால்வாய், பன்சலை, நியம் கம், ஓலகம், கல்லறை மயானம், புதைகுழி மயானம்) (புள்ளி 4)
3. வரலாற்றுக்கு முற்பட்ட கால மனிதனின் உணவுப் பழக்கம் அவனது சூழலுக்கு ஏற்ப இருந்தது. இதை இரு உதாரணங்கள் மூலம் விளக்குக. (புள்ளி 5)
4. வரலாற்றுக்கு முற்பட்ட காலத்துக்குரிய மூன்று மயானங்களை குறிப்பிட்டு அது பற்றி சுருக்கமாக விளக்குக. (புள்ளி 6)

04. 1. A. இப்படத்தில் காட்டப்பட்டிருப்பது யாது?
- B. இது எப்பிரதேசத்தில் அமையப் பெற்றுள்ளது?
- C. இது எதனைப் பிரதிபலிக்கின்றது?

(புள்ளி 3)

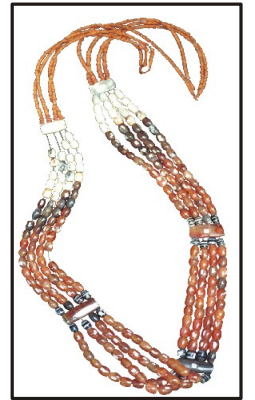
2. அரசியல் ரீதியாக அதிகாரங்கள் பன்முகப்படுத்தப்பட்ட போது அரசனுக்கு உதவிய அதிகாரிகள் சிலரின் பொறுப்புக்கள் சில ABCD யினால் காட்டப்பட்டுள்ளன. அவற்றை அடையாளப்படுத்த பயன்படுத்திய பெயர்களை அடைப்பில் இருந்து தெரிவு செய்க.

- A. காசு அச்சிடும் பிரிவு தலைவர்.
- B. வர்த்தக நடவடிக்கைக்கான தலைவர்
- C. அரசு செயலக தலைவர்.
- D. நாட்டிய பிரிவின் தலைவர்

(அசு அடெக, ரூப அடெக, பன் அடெக, பன் பெடிக்க, நட அடெக)

(புள்ளி 4)

3. பன்டைய இலங்கையின் அரசு வாரிசுரிமை பின்பற்றப்பட்ட இரு முறைகளை சுருக்கமாக விளக்குக (புள்ளி 5)
4. பலம் வாய்ந்த சோழ ஆட்சியாளர்களுக்கு எதிராக செயற்பட்ட முதலாம் விஜயபாகு மன்னன் கையாண்ட நடவடிக்கைகள் மூன்றை சுருக்கமாக விளக்குக. (புள்ளி 6)



05. 1. கீழே ABC யினால் கொடுக்கப்பட்டுள்ள தகவல்களுக்கு அமைய பொருத்தமான விடையை முறையே எழுதுக.
- A. இல்லத்தலைவர்களில் இருந்தே கமிசு தெரிவு செய்யப்பட்டதாக புத்தகோசு தேரர் மூலம் குறிப்பிடப்பட்ட நூல் எது?
- B. புனித வெள்ளரசு மரம் நடப்படும் வைபவத்திற்கு பிரதேச தலைவர்கள் எங்கிருந்து அழைக்கப்பட்டனர்.
- C. வசப மன்னன் ஆட்சி காலத்தில் நாகதீபத்தை ஆட்சி செய்த அமைச்சர் ஒருவர் பற்றி குறிப்பிடப்பட்டிருந்த சாசனம் எது? (புள்ளி 3)
2. கீழே பெயர் குறிப்பிடப்பட்ட அரசர்கள் மக்கள் மத்தியில் தோற்றம் பெற விரும்பிய முறைகளை குறிப்பிடுக.
- i) குட்டகண்ண அபய ii) மகாசேனன்
iii) முதலாம் காசியப்பர் iv) நிஸ்ஸங்க மல்லன் (புள்ளி 4)
3. துட்டகைமுனு மன்னனின் சமய, அரசியல் சேவைகள் ஒவ்வொன்று வீதம் குறிப்பிட்டு விளக்குக. (புள்ளி 5)
4. நாட்டின் பொருளாதார அபிவிருத்திக்கு தேவையான சகல அனுசரணைகளையும் வழங்கிய வசப மன்னனின் செயற்பாடுகள் மூன்றை கூறி விளக்குக. (புள்ளி 6)
06. 1. புராதன காலத்தில் இருந்தே ஆசிரியர் தொழிலும் நிலவி வந்துள்ளது. ஆசிரியர்களை பழைய பதிவேட்டில் ஆசாரியர் எனும் சொல்லால் அழைக்கப்பட்டனர். இவ்வாறு அழைக்கப்பட்ட ஆசிரியர் மூவரை குறிப்பிடுக. (புள்ளி 3)
2. கீழே ABCD இல் கொடுக்கப்பட்டுள்ள தகவல்களுக்கு பொருத்தமான விடையை முறையே எழுதுக.
- A. சகல அரசு கடமைகளை பதிவதும் அவற்றைப் பாதுகாத்து வைப்பதும்.
B. வசப மன்னன் காலத்தில் நாகதீபத்தை ஆட்சி செய்த அமைச்சர்.
C. பத்து கிராமங்களை மையப்படுத்திய பிரதேச நிர்வாக செயற்பாட்டில் செயற்பட்ட சபை.
D. காய்ச்சலால் பாதிக்கப்பட்டவர்களுக்கு நிவாரணம் வழங்குவதற்கு உருவாக்கிய வைத்தியசாலை (புள்ளி 4)
3. A. பண்டைய சமூகத்தில் மேற்கொள்ளப்பட்ட விவசாய முறைகள் இரண்டும் எவை? (புள்ளி 2)
B. மேலே கொடுக்கப்பட்ட இரு விவசாய முறைகளில் ஒன்றை விளக்குக. (புள்ளி 3)
4. பண்டைய இலங்கையின் பொருளாதார நடவடிக்கையின் போது பல்வேறு கைத்தொழில் முறைகள் இருந்தன என்பதனை மூன்று உதாரணங்களுடன் விளக்குக. (புள்ளி 6)
07. 1. கீழே ABC இல் கொடுக்கப்பட்டுள்ள தகவல்களுக்கு அமைய பொருத்தமான விடையை முறையே எழுதுக.
- A. கற்பாறைகளில் இருந்து கற்பாலங்களைப் பிரித்தெடுப்பதற்கான தொழில் நுட்ப முறையை எவ்வாறு அழைத்தனர்.
- B. நீரின் தரத்தையும் குளிர் தன்மையையும் பாதுகாப்பதற்காக உலர் வலய பிரதேசத்தில் மக்களால் உருவாக்கப்பட்ட கிணறு.
- C. இடி மின்னலில் இருந்து பாதுகாக்கும் பொருட்டு ருவெண்வெலிசாய உச்சியில் நிர்மாணிக்கப்பட்ட உபகரணம் வரலாற்று மூலாதாரங்களில் எவ்வாறு குறிப்பிடப்பட்டுள்ளது (புள்ளி 3)
2. புராதன காலம் தொட்டு இலங்கையில் இரும்பு உற்பத்திக் கைத்தொழில் நுட்ப முறை பயன்படுத்தப்பட்டமைக்கு ஆதாரங்கள் கிடைக்கப் பெற்ற இரு இடங்களை குறிப்பிடுக. (புள்ளி 4)
3. புராதன கால மக்கள் விவசாயத்தின் தேவையை கருத்திற் கொண்டு சாந்தி பூஜை செய்தது தொடர்பாக இரு உதாரணங்களை கூறி விளக்குக. (புள்ளி 5)
4. மிக பண்டைய காலம் தொட்டு இயற்கைத் தத்துவத்துடன் இணைந்து பௌதீக தன்மைகளை அளவிடும் முறையொன்று காணப்பட்டது. எமது பண்டைய அளத்தல் முறைகளிலான நில, கால, நிறை என்பனவற்றிற்கு ஒவ்வொரு உதாரணம் கூறி விளக்குக. (புள்ளி 6)

08. 1. கீழே கொடுக்கப்பட்டுள்ள தகவல்களுக்கு அமைய பொருத்தமான விடையை ABC என்ற ஒழுங்கில் எழுதுக.
- A. வரலாற்று காலத்தில் சாதாரண மக்களை கல்வெட்டுக்களில் எவ்வாறு அழைத்திருந்தனர்.
- B. குற்றவாளியை பிடிக்கும் வரை குற்றவாளி வாழ்ந்த கிராம மக்கள் அரசிற்கு செலுத்த வேண்டிய வரி.
- C. புராதன காலத்தில் கறிகளைச் சுவையூட்டுவதற்காக பயன்படுத்தப்பட்ட பொருட்களை எவ்வாறு அழைத்தனர். (புள்ளி 3)
2. புராதன இலங்கையின் வர்த்தகம் முறையாக செய்வதற்கு நான்காம் உதய மன்னனால் ஹோப்பிடிகம் கல்வெட்டில் குறிப்பிடப்பட்டிருந்த வியாபார சட்டங்கள் நான்கை குறிப்பிடுக. (புள்ளி 4)
3. 'முற்கால பெண்கள் சமூகத்தில் கௌரவப்படுத்தப்படல்' என்ற வசனத்தை இரு உதாரணங்களுடன் விளக்குக. (புள்ளி 5)
4. சமுதாயத்தின் நன்மை கருதி சட்டத்தையும் பாரம்பரியங்களையும் பயன்படுத்திக் கொள்ளக் கூடிய வகையில் பன்மைய சமூகத்தில் இருந்து மூன்று உதாரணங்களை கொண்டு விளக்குக. (புள்ளி 6)
09. 1. கீழே ABC இல் கொடுக்கப்பட்ட மன்னர்கள் ஆட்சி செய்த இராச்சியங்களை குறிப்பிடுக.
- A. மூன்றாம் விஜயபாகு மன்னன்.
- B. மகா பராகிரமபாகு மன்னன்.
- C. முதலாம் புவனேகபாகு மன்னன். (புள்ளி 3)
2. முதலாம் நகரமயமாக்கள் வீழ்ச்சி அடைந்த பின் இரண்டாம் நகரமயமாக்கள் தோற்றம் பெறமுன் பிரதேச மையங்களை உருவாக்கிய இருவர்களையும் அவர்கள் உருவாக்கிய மைய நிலையங்களையும் குறிப்பிடுக. (புள்ளி 4)
3. பொலன்னறுவை இராசதானி வீழ்ச்சி அடைவதில் செல்வாக்கு செலுத்திய இரு காரணிகளை குறிப்பிட்டு விளக்குக. (புள்ளி 5)
4. இரண்டாம் பராக்கிரமபாகுவின் அரசியல், சமய சேவைகள் மூன்றை குறிப்பிட்டு விளக்குக. (புள்ளி 6)