

ශ්‍රී ලංකා විභාග දෙපාර්තමේන්තුව ශ්‍රී ලංකා විභාග දෙපාර්තමේන්තුව ශ්‍රී ලංකා විභාග දෙපාර්තමේන්තුව ශ්‍රී ලංකා විභාග දෙපාර්තමේන්තුව ශ්‍රී ලංකා විභාග දෙපාර්තමේන්තුව
 இலங்கைப் பரீட்சைத் திணைக்களம் இலங்கைப் பரීட்சைத் திணைக்களம் இலங்கைப் பரීட்சைத் திணைக்களம் இலங்கைப் பரීட்சைத் திணைக்களம் இலங்கைப் பரීட்சைத் திணைக்களம்
 Department of Examinations, Sri Lanka Department of Examinations, Sri Lanka Department of Examinations, Sri Lanka Department of Examinations, Sri Lanka Department of Examinations, Sri Lanka
 இலங்கைப் பரීட்சைத் திணைக்களம் இலங்கைப் பரීட்சைத் திணைக்களம் இலங்கைப் பரීட்சைத் திணைக்களம் இலங்கைப் பரීட்சைத் திணைக்களம் இலங்கைப் பரīட்சைத் திணைக்களம்
 Department of Examinations, Sri Lanka Department of Examinations, Sri Lanka Department of Examinations, Sri Lanka Department of Examinations, Sri Lanka Department of Examinations, Sri Lanka

අධ්‍යයන පොදු සහතික පත්‍ර (උසස් පෙළ) විභාගය, 2021(2022)
 கல்விப் பொதுத் தராதரப் பத்திர (உயர் தர)ப் பரீட்சை, 2021(2022)
 General Certificate of Education (Adv. Level) Examination, 2021(2022)

විභූ කලාව I
 சித்திரக்கலை I
 Art I

51 T I

පැය තුනයි
 மூன்று மணித்தியாலம்
 Three hours

අමතර කියවීමේ කාලය - මිනිත්තු 10 යි
 மேலதிக வாசிப்பு நேரம் - 10 நிமிடங்கள்
 Additional Reading Time - 10 minutes

විනාද්‍යවන වාද්‍ය, විනාද්‍යවන වාද්‍ය, විනාද්‍යවන වාද්‍ය, විනාද්‍යවන වාද්‍ය, විනාද්‍යවන වාද්‍ය
 வினாப்பத்திரத்தை வாசித்து, வினாக்களைத் தெரிவுசெய்வதற்கும் விடை எழுதும்போது முன்னுரிமை வழங்கும் வினாக்களை ஒழுங்கமைத்துக் கொள்வதற்கும் மேலதிக வாசிப்பு நேரத்தைப் பயன்படுத்துக.

කැ.ඳ.අ. :

அறிவுறுத்தல்கள்:

* இவ்வினாத்தாள் இரண்டு பகுதிகளைக் கொண்டுள்ளது.

பகுதி I

- எல்லா வினாக்களுக்கும் இவ்வினாத்தாளிலேயே விடையளிக்கുക.
- ஒவ்வொரு வினாவுக்குமுரிய சரியான விடையைத் தெரிவுசெய்து அதன் இலக்கத்தை எதிரே உள்ள புள்ளிக்கோட்டின்மீது எழுதுக.

பகுதி II

- மூன்று உப பகுதிகளைக் கொண்டது.
- 'அ' பகுதியிலிருந்து எவையேனும் இரண்டு வினாக்களையும் 'ஆ', 'இ' ஆகிய ஒவ்வொரு பகுதியிலிருந்தும் ஒரு வினா வீதமும் தெரிவுசெய்து நான்கு வினாக்களுக்கு விடை எழுதுக.

* பகுதி I, பகுதி I ஆகியவற்றின் விடைத்தாள்களை ஒன்றாக இணைத்துக் கையளிக்கുക.

பரீட்சகரின் உபயோகத்திற்கு மட்டும்

வினாத்தாள் I

பகுதி	புள்ளி
I	
II	
மொத்தம்	
1 ஆம் பரீட்சகர்	2 ஆம் பரீட்சகர்

பகுதி I

- 1 தொடக்கம் 5 வரையான ஒவ்வொரு வினாவுக்கும் மிகச் சரியான விடையைத் தெரிவுசெய்க.

1. 'சங்கநிதி', 'புதுநிதி' ஆகிய உருவங்களைக் கொண்ட காவற்கற் சோடியைக் காணக்கிடைப்பது,

- (1) தூபாராமவில் ஆகும்.
- (2) லங்காராமயவில் ஆகும்.
- (3) அபயகிரிய தூபியில் ஆகும்.
- (4) மெதிரிகிரிய வட்டதாகேயில் ஆகும்.
- (5) லங்காதிலக சிலைமனையில் ஆகும்.

(.....)

2. சிந்துவெளி நாகரிகத்தில் கிடைக்கப்பெற்ற கலைப் படைப்புகளில் இயற்கையுடன் மிக நெருங்கிய உரு

- (1) சிவ பசுபதி
- (2) முண்டப் படிமை
- (3) நடனமாது உருவம்
- (4) யோகி உருவம்
- (5) தாய் தேவதை

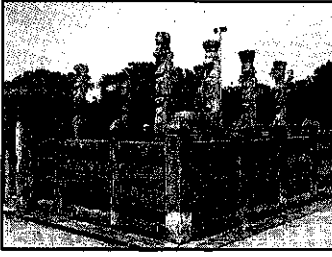
(.....)

3. தம்புள்ளை குகைக் கோயில்;

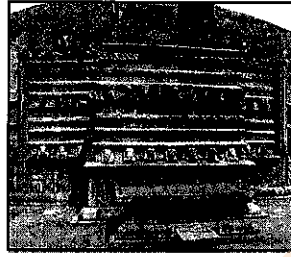
- (1) கண்டிக்கால சுவரோவியங்கள் பலவற்றைக் கொண்ட இடமாகும்.
- (2) கதோல்கல்ல ஓவியப் பரம்பரையினரால் வரையப்பட்ட ஓவியங்களைக் கொண்ட இடமாகும்.
- (3) அனூராதபுர காலம் தொடக்கம் கண்டிக் காலம் வரையில் ஓவியங்களால் அலங்கரிக்கப்பட்டதாகும்.
- (4) நீலகம ஓவியப் பரம்பரையினரால் வரையப்பட்ட சுவரோவியங்களைக் காணக்கிடைக்கும் ஓர் இடமாகும்.
- (5) பல ஜாதகக் கதைகள் ஓவியமாக்கப்பட்டுள்ள ஓர் இடமாகும்.

(.....)

4. எகிப்தின் புதிய இராசதானிக் காலத்தில்,
 (1) பிரமிட்டுக்களுக்குப் பதிலாக தேவாலய நிர்மாணிப்பில் ஆர்வம் காட்டப்பட்டது.
 (2) அதிகளவான பிரமிட்டுக்கள் நைல் நதிக் கரையில் நிர்மாணிக்கப்பட்டன.
 (3) பேரளவிலான பல பிரமிட்டுக்கள் நிர்மாணிக்கப்பட்டன.
 (4) பாரா அரசர்களின் லௌகீக வாழ்க்கைக்காக மாளிகைகள் அமைக்கப்பட்டன.
 (5) பேரளவிலான பிரமிட்டுக்களுக்குப் பதிலாக சிறியளவிலான பிரமிட்டுக்கள் நிர்மாணிக்கப்பட்டன.
 (.....)
5. கிரேக்க தொல்சீர் யுகத்துக்குரிய சிலை
 (1) வீனஸ் டி மெலோ
 (2) லவக்கூன்
 (3) வெற்றித் தேவதை
 (4) இறக்கும் கலாத்தியன்
 (5) ஹர்மீசும் டயோனீசியசும்
 (.....)
- 6 தொடக்கம் 10 வரையான ஒவ்வொரு வினாவுக்கும் மிகப் பொருத்தமான விடையை, 1 தொடக்கம் 7 வரையில் இலக்கமிடப்பட்டுள்ள பின்வரும் கட்டடக்கலை நிர்மாணிப்புகளிலிருந்து தெரிவுசெய்க.



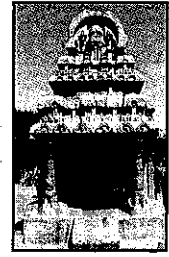
1



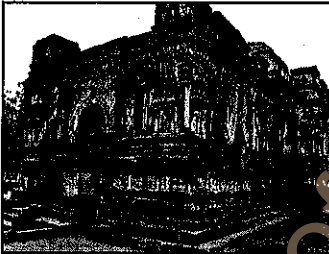
2



3



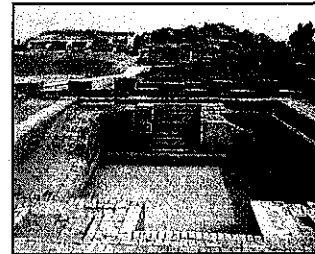
4



5



6



7

6. இவற்றுள் பௌத்த சமய நிர்மாணிப்புகளாகக் கருதத்தக்கவை
 (1) 1, 2, 5 (2) 1, 3, 4 (3) 2, 4, 5 (4) 3, 5, 7 (5) 4, 5, 7 (.....)
7. இவற்றுள் இந்தியாவில் அமைந்துள்ள நிர்மாணிப்புகளாவன
 (1) 1, 4 (2) 4, 5 (3) 4, 6 (4) 4, 7 (5) 6, 7 (.....)
8. இவற்றுள் இந்தியக் கலைப்பண்புகள் சிறப்பாக வெளிப்படும் படைப்புக்களாவன
 (1) 1, 2, 5, 6 (2) 1, 4, 5, 7 (3) 1, 5, 6, 7 (4) 2, 3, 4, 5 (5) 2, 3, 5, 7(.....)
9. இவற்றுள் சமயச் சார்பற்ற நிர்மாணிப்புக்களாகக் குறிப்பிடத்தக்கன
 (1) 2, 3, 6 (2) 3, 4, 5 (3) 3, 4, 6 (4) 3, 6, 7 (5) 4, 6, 7 (.....)
10. இவற்றுள் பொலன்னறுவைக் காலத்திற்குரிய நிர்மாணிப்புகளாவன
 (1) 1, 2, 6 (2) 1, 5, 6 (3) 1, 6, 7 (4) 2, 3, 5 (5) 4, 5, 6 (.....)

- 11 தொடக்கம் 15 வரையான ஒவ்வொரு வினாவுக்கும் மிகப் பொருத்தமான விடையை A, B, C, D, E எனப் பெயரிடப்பட்டுள்ள பின்வரும் ஓவியங்களிலிருந்து தெரிவுசெய்க.



A



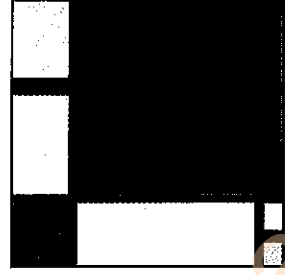
B



C



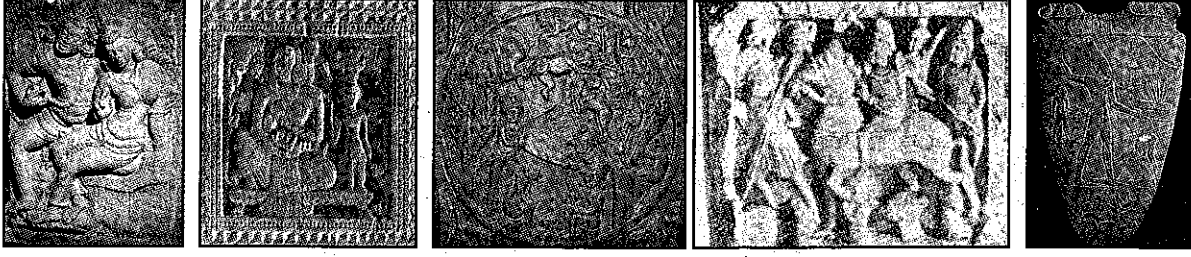
D



E

11. A எழுத்தினால் காட்டப்பட்டுள்ள 'இந்திராணி' என்ற ஓவியம்,
 (1) அமரசேகர முதலியாரின் சாஸ்திராலய யதார்த்தவாத நிர்மாணிப்பாகும்.
 (2) ஸ்டான்லி அபேசிங்கவின் நவீனவாதத்திற்குரிய பெண் பிரதிமை ஓவியமாகும்.
 (3) ஹரி பீரிஸின் வெளிப்பாட்டுப் பண்புகளைக் கொண்ட பிரதிமை ஓவியமாகும்.
 (4) ஐவன் பீரிஸின் நவீனவாதத்திற்குரிய பெண் உருவமாகும்.
 (5) ஜே. டி. ஏ. பெரேராவின் இயற்கைவாதப் படைப்பாகும். (.....)
12. B எழுத்தினால் காட்டப்பட்டுள்ள ராஜாரவிவர்மாவின் சரஸ்வதி என்ற ஓவியத்தின் மூலம்,
 (1) ஐரோப்பிய நவீன கலைநுட்பங்களின் ஊடாக இந்திய கருப்பொருளொன்று சித்திரிக்கப்பட்டுள்ளது.
 (2) அங்லோ - இந்திய மரபை மீறி இறைபக்தி சித்திரிக்கப்பட்டுள்ளது.
 (3) ஐரோப்பிய அதியதார்த்தவாத கலைநுட்பத்துக்கமைய இந்து சமய பக்திக் கதையொன்றில் வரும் பாத்திரமொன்று சித்திரிக்கப்பட்டுள்ளது.
 (4) ஐரோப்பிய நவீனவாத கலைப் பண்புகளைக் கொண்டதாக இந்திய புராண கதையொன்று சித்திரிக்கப்பட்டுள்ளது.
 (5) ஐரோப்பிய சாஸ்திராலய யதார்த்தவாதக் கலைப் பண்புகளுக்கமைய வரையப்பட்ட இந்து சமய தேவதை உருவமொன்று சித்திரிக்கப்பட்டுள்ளது. (.....)
13. C எழுத்தினால் காட்டப்பட்டுள்ள, எல். டி. பி. மஞ்சுரீயினால் வரையப்பட்ட ஓவியம்,
 (1) நீர்ச்சாய ஊடகத்தினால், பெண் உடலின் நலினத்தை யதார்த்தபூர்வமாகக் காட்டுவதற்கு எடுக்கப்பட்டதொரு முயற்சியாகும்.
 (2) கலைப்பாங்கான பண்புகளை அதியுயர் வெளிப்பாட்டுடன் சித்திரிக்கும் விதத்தில் வரையப்பட்டதாகும்.
 (3) நவீன ஐரோப்பிய கலைநுட்பங்களினதும் கீழைத்தேய கலைப் பாணிகளினதும் ஒருங்கிணைப்பாகும்.
 (4) சாஸ்திராலய யதார்த்தவாத கலைப் பண்புகளை எடுத்துக்காட்டுவதாகும்.
 (5) எண்ணெய் வர்ண ஊடகப் பயன்பாட்டினால் புதிய மனப்பதிவுவாத கலைநுட்பங்களுக்கமைய வரையப்பட்டதாகும். (.....)
14. D எழுத்தினால் காட்டப்பட்டுள்ள 'கண்ணாடி முன் பெண்' என்ற ஓவியமானது,
 (1) மரபுரீதியான ஓவியப்பாணியொன்று அவ்வாறே பின்பற்றப்பட்டுள்ளமையாகும்.
 (2) குறியீட்டுப் பாணியில் முன்வைக்கப்பட்ட கட்புல வெளிப்பாடாகும்.
 (3) இயற்பண்பினை கலைத்துவரீதியான வெளிப்பாடாக மாற்றியுள்ளமையாகும்.
 (4) பகுதியளவு அருபவாதத்தைக் கொண்டதாக நிர்மாணிக்கப்பட்ட பெண் உருவமாகும்.
 (5) கலைப்பாங்கான விதத்தில் பெண் உருவம் ஓவியமாக்கப்பட்டுள்ளமையாகும். (.....)
15. E எழுத்தினால் காட்டப்பட்டுள்ள மொன்றியனின் ஓவியம்,
 (1) நிலைக்குத்து, கிடைக் கோடுகளால் உருவாக்கப்படும் வடிவங்களின் இணைப்பாகும்.
 (2) மேதலொன்றைப் போன்று ஒருங்கிணைப்பும் வெளிப்படும் விதத்தில் பல்வேறு வர்ணச்சதுரங்கள் வரையப்பட்டுள்ளமையாகும்.
 (3) கோடுகள், வர்ணங்கள், வெளிகளின் பயன்பாட்டின் மூலம் வர்ணங்களின் ஆழம் வெளிப்படுத்தப்பட்டுள்ளமையாகும்.
 (4) சதுர வடிவ மாதிரிகளின் மூலம் கட்டியெழுப்பப்பட்ட கருதுகோள்ரீதியான ஒருங்கிணைப்பாகும்.
 (5) எளிமையான கோடுகள், சதுர வடிவங்களின் மூலம் கித்தான் (கன்வஸ்) மீது செய்யப்பட்டதோர் ஒருங்கிணைப்பாகும். (.....)

- 16 தொடக்கம் 20 வரையான ஒவ்வொரு வினாவுக்கும் மிகப் பொருத்தமான விடையை, F, G, H, I, J எனப் பெயரிடப்பட்டுள்ள செதுக்கல்களைக் கொண்ட பின்வரும் படங்களிலிருந்து தெரிவுசெய்க.



F

G

H

I

J

16. F எழுத்தினால் காட்டப்பட்ட இச்செதுக்கல்,
 (1) ஆண் உருவத்தின் மகிழ்வையும் பெண் உருவத்தின் சோகத்தையும் காட்டுவதற்கு எடுக்கப்பட்டதொரு முயற்சியாகும்.
 (2) செதுக்கல் நுட்பமுறைகளைப் பயன்படுத்திச் செய்யப்பட்ட தெய்வீகமான வெளிப்பாடாகும்.
 (3) அரச பண்புகள் வெளிப்படும் விதத்தில் மேற்கொள்ளப்பட்ட பல்லவர்களின் கலைப் பண்புகளைக் கொண்ட கற்றகடாகும்.
 (4) குப்தர்களின் கலைப் பண்புகளைக் கொண்ட உணர்வுபூர்வமானதும் நேர்த்தியானதுமான வெளிப்பாடாகும்.
 (5) மனித உருவங்கள் இரண்டை ஒன்றிணைத்துச் செய்யப்பட்ட சிருங்காரமானதொரு வெளிப்பாடாகும். (.....)
17. G எழுத்தினால் காட்டப்பட்டுள்ள மரத்தாலான சட்டகச் செதுக்கல்,
 (1) எம்பக்க தேவாலயத்திலுள்ள, தாய்ப்பாசத்தை வெளிப்படுத்தும் செதுக்கலாகும்.
 (2) பனாவிட்டிய அம்பலத்தில் காணத்தக்க, சாதாரண மனித வாழ்வு சித்திரிக்கப்படும் சந்தர்ப்பமாகும்.
 (3) கண்டி மகுல்மடுவையிலுள்ள, அரச குடும்பம் ஒன்று காட்டப்படும் செதுக்கலாகும்.
 (4) எம்பக்க தேவாலயத்தில் காணக்கிடைக்கும், கடவுள் கதையொன்றை கருப்பொருளாகக் கொண்டதொரு சந்தர்ப்பமாகும்.
 (5) பனாவிட்டிய அம்பலத்திலுள்ள, உன்னத பெண்மணி ஒருவரும் அவரது சேவகி ஒருவரும் காட்டப்பட்டுள்ள செதுக்கலாகும். (.....)
18. H எழுத்தினால் காட்டப்பட்டுள்ள பாருத் எச்சங்களில் இருந்து கிடைக்கப்பெற்றுள்ள இச்செதுக்கல்,
 (1) பல சம்பவங்களை ஒரே சட்டகத்தில் எளிய புடைப்பில் ஒருங்கிணைத்த சந்தர்ப்பமாகும்.
 (2) ஜாதகக்கதை ஒன்றை தொனிப்பொருளாகக் கொண்ட அரை புடைப்புச் சட்டகமாகும்.
 (3) புத்தரின் வாழ்வுடன் தொடர்புடைய பிரபல்யமானதொரு சம்பவத்தை அடிப்படையாகக் கொண்டதாகும்.
 (4) கல்வேலியின் அலங்கார அங்கமாகச் செதுக்கப்பட்ட சமகாலச் சம்பவமொன்றாகும்.
 (5) தொடர்ச்சியான கதைகளும் முறையில் நிர்மாணிக்கப்பட்ட எளிய புடைப்பு கற்றகட்டுச் செதுக்கலாகும். (.....)
19. I எழுத்தினால் காட்டப்பட்டுள்ள செதுக்கல்,
 (1) புத்த பகவானின் வாழ்க்கையுடன் தொடர்புடைய புராணக் கதையொன்று சித்திரிக்கப்படுவதாகும்.
 (2) சித்தார்த்தன் பூங்காவில் விளையாடுவதற்காகச் செல்லும் சந்தர்ப்பத்தை எடுத்துக்காட்டுவதாகும்.
 (3) அமராவதி பிரதேசத்திலிருந்து கிடைக்கப்பெற்ற அரச ஊர்வலமொன்று (பெரஹரா) காட்டப்பட்டுள்ளமையாகும்.
 (4) சித்தார்த்தர் 'இல்லறத்தைத் துறத்தலைச் (அபினிஸ்க்ரமணய) சித்திரிப்பதாகும்.
 (5) போர்க்களத்துக்குச் செல்லும் குதிரை வீரன் ஒருவனைச் சித்திரிப்பதாகும். (.....)
20. J எழுத்தினால் காட்டப்பட்டுள்ளது,
 (1) மென்குரே அரசன் எதிரிகளுடன் யுத்தம் செய்கின்றமையைக் காட்டுகின்ற செதுக்கலாகும்.
 (2) பாரா அரசர்களின் போர்க் காட்சிகளை உள்ளடக்கிய பளிங்கிலான கற்றகடாகும்.
 (3) கோரஸ் கடவுளுடன் செய்யப்படுகின்ற யுத்தக் காட்சிகளை உள்ளடக்கிய செதுக்கலாகும்.
 (4) காப்ரோ அரசனின் வாழ்க்கைத் தகவல்களை உள்ளடக்கிய செதுக்கல் கற்றகடாகும்.
 (5) நாமர் அரசனின் போர் வெற்றிகள் குறியீட்டுப் பாணியில் காட்டப்படுகின்ற செதுக்கல் கற்றகடாகும். (.....)

- 21 தொடக்கம் 25 வரையான ஒவ்வொரு வினாவுக்கும் மிகப் பொருத்தமான விடையை, K, L, M, N, O எனப் பெயரிடப்பட்டுள்ள பின்வரும் கலைப்படைப்புக்களிலிருந்து தெரிவுசெய்க.



K



L



M



N



O

21. K எழுத்தினால் காட்டப்பட்டுள்ள, கல்விகாரையின் சமாதி புத்தர்சிலை,
 (1) பல்லவர்களின் செல்வாக்குடன் நிர்மாணிக்கப்பட்டதாகும்.
 (2) மகாயான எண்ணக்கருவுக்கமைய உருவாக்கப்பட்டதாகும்.
 (3) அமராவதி பாணியில் நிர்மாணிக்கப்பட்டதாகும்.
 (4) மதுரா கலை மரபுக்கமைய நிர்மாணிக்கப்பட்டதாகும்.
 (5) குப்த செல்வாக்குடன் நிர்மாணிக்கப்பட்டதாகும். (.....)
22. L எழுத்தினால் காட்டப்பட்டுள்ள, அர்த்தநாரீஸ்வரர் சிலை,
 (1) பொலன்னறுவைக் காலத்தில் கிடைக்கப்பெற்ற உலோக வார்ப்புச் சிலையாகும்.
 (2) இடது அரைப்பாகம் பெண் தன்மையினதாக நிர்மாணிக்கப்பட்டதொரு சிலையாகும்.
 (3) பெண் உருவின் வனப்பை வெளிப்படுத்தும் சிலையாகும்.
 (4) பெண், ஆணைவிட பலம் பொருந்தியவள் என்பதைச் சித்திரிக்கும் படைப்பாகும்.
 (5) அபயகிரி விகாரை வளாகத்தில் கிடைக்கப்பெற்ற வெண்கலச் சிலையாகும். (.....)
23. M எழுத்தினால் காட்டப்பட்டுள்ள, காந்தாரத்தில் கிடைக்கப்பெற்ற பிரேகம் சிலை,
 (1) ஓரளவு அதிசயிக்கத்தக்கதாகச் சித்திரிக்கப்படும் சிலையாக ஏற்றுக்கொள்ளப்பட்டுள்ளது.
 (2) சிறந்த பூரணத்துவத்தையும் சுருக்கங்களைக் கொண்ட காவியுடையையும் கொண்டதாகும்.
 (3) அபய முத்திரை சித்திரிக்கப்படும் புத்தர் சிலையாகக் கருதப்படுகிறது.
 (4) இந்திய கலைப் பண்புகளை வெளிப்படுத்துவதாக ஏற்றுக்கொள்ளப்பட்டுள்ளது.
 (5) சரியான அளவிடைக்கமைய நிர்மாணிக்கப்பட்ட சிலையாகும். (.....)
24. N எழுத்தினால் காட்டப்பட்டுள்ள சிலை,
 (1) சோழர்களின் மரபுக்குரிய கோயில் ஒன்றின் வெளிச்சுவரிலுள்ள சிவ பிச்சாதனர் உருவமாகும்.
 (2) ஆல மரத்தடியில் ராஜ கம்பீரத்துடன் அமர்ந்திருக்கும் கல்யாண சுந்தரர் சிலையாகும்.
 (3) ராஜ ராஜேஸ்வரர் கோயிலின் இடது பக்க மனை ஒன்றில் செதுக்கப்பட்டுள்ள சிவபெருமானின் உருவமாகும்.
 (4) எல்லாம் வல்ல குருவின் தன்மையில் வீற்றிருக்கும் சிவதட்சிணாமூர்த்தி உருவமாகும்.
 (5) கலைப்பாங்குடன் செதுக்கப்பட்டுள்ள, விஷ்ணுவின் உருவத்தைக் கொண்ட கோபுரச் செதுக்கல் ஆகும். (.....)
25. O எழுத்தினால் காட்டப்பட்டுள்ள 'சிந்திக்கும் மனிதன்' என்ற சிலையின் மூலம் ரொடின் முயற்சி செய்துள்ளமை,
 (1) மனித உடலின் உறுதியான தன்மையை மென்மையாக சிலையாக்குவதற்காகும்.
 (2) உணர்வுகளை வெளிப்படுத்துவதற்காக முழுமையான மனித உருவின் தேவையை எடுத்துக்காட்டுவதற்காகும்.
 (3) நிறைவற்ற பூரணத்துவம் கூட கலைத்துவக் கோட்பாடாகும் என்பதனை உறுதிப்படுத்துவதற்காகும்.
 (4) விரக்தியற்றமை காரணமாக ஏற்பட்ட மன உழைச்சலை வலுவான உடற்பண்புகளைக் கொண்டதாகக் காட்டுவதற்காகும்.
 (5) ஆழமான உணர்வு வெளிப்பாட்டுக்காக நிர்வாணமான மனித உடலைப் பயன்படுத்தலாம் என்பதைக் காட்டுவதற்காகும். (.....)

- 26 தொடக்கம் 30 வரையான ஒவ்வொரு வினாவுக்கும் மிகப் பொருத்தமான விடையைத் தெரிவுசெய்க.

26. தற்காலத்தில் 'கட்புலக் கலை' என்பதனால் கருதப்படுவது,

- (1) கண்ணை அடிப்படையாகக் கொண்டு பார்க்கச் செய்கின்ற நிர்மாணிப்புகளாகும்.
- (2) பொருள்களை ஊடகமாகக் கொண்டு கட்டியெழுப்பி செய்யப்படுகின்ற நிர்மாணிப்புகளாகும்.
- (3) வரலாற்றுக்கு முற்பட்ட காலத்தில் இருந்து நிலவி வந்த ஓவியக் கலையாகும்.
- (4) வர்ண ஊடகத்தினால் செய்யப்படுகின்ற, கண்கவர் வெளிப்பாடாகும்.
- (5) ஓவியங்கள், சிலைகள், கட்டடக்கலை போன்ற கலைக் கூறுகளின் சேர்க்கையாகும். (.....)

27. வர்த்தகரீதியான கிற்பிக் நிர்மாணிப்புகளின் முக்கிய குறிக்கோளாக அமைவது,

- (1) உற்பத்திப்பொருட்களை விற்பனை செய்யும்போது அதிக நன்மைகளை வழங்குதலாகும்.
- (2) அச்சிடற் பணிகளை மிக வினைத்திறனாகவும் முறையாகவும் செய்துகொள்ள முடியுமானதாக இருத்தலாகும்.
- (3) உற்பத்திப் பெயர் சிறப்பாக வெளிப்படுத்தப்படும் விதத்தில் தொடர்பாடல் செய்தலாகும்.
- (4) உற்பத்தி, சேவைகள் தொடர்பாக நேரடியாகவும் மறைமுகமாகவும் தொடர்பாடல் செய்வதற்காகும்.
- (5) உற்பத்திக்குத் தேவையான சுட்டுத்துண்டு (Label), சுற்றுறை அகியவற்றைத் தயாரித்துக் கொள்வதற்காகும். (.....)

28. மொகலாய ஓவியக்கலை,

- (1) ஜஹாங்கீரின் இந்நியாவில் அறிமுகப்படுத்தப்பட்ட சிறியளவிலான ஓவிய மரபாகும்.
- (2) அவரங்கசீப்பினால் இந்தியா முழுவதும் பரப்பப்பட்டதாகும்.
- (3) பர்சிய செல்வாக்கின் மூலம் இஸ்லாமிய ஆட்சியாளர்களால் பிரபல்யப்படுத்தப்பட்டதாகும்.
- (4) இந்திய இலக்கிய சம்பவங்களைச் சித்திரிப்பதற்குப் பயன்படுத்தப்பட்ட ஓவிய மரபாகும்.
- (5) இஸ்லாமியர்களால் அறிமுகப்படுத்தப்பட்ட சமய சார்பான ஓவிய மரபாகும். (.....)

29. கனவடிவவாதக் கலைஞர்களின் நோக்கமாக அமைந்தது,

- (1) பொருள் ஒன்றைப் பார்க்கும் கோணத்தை மாற்றியமைத்தலாகும்.
- (2) கட்புல நோக்கங்களை அதேவிதமாகப் பின்பற்றுதலாகும்.
- (3) யதார்த்தவாதமற்ற கலைப்பாங்கான விதிமுறைகளைப் பின்பற்றுதலாகும்.
- (4) பொருட்களை, கேத்திர கணித வடிவங்களைப் பயன்படுத்தி பகுத்தாய்தலாகும்.
- (5) இயற்கையிலுள்ள பொருட்களை அசையா தன்மையினதாகக் காட்டுதலாகும். (.....)

30. எகிப்திய கட்டடக் கலைக்கு அடிப்படையாக அமைந்தது,

- (1) பாரா அரசர்களுக்காக லெளகீகக் கட்டடங்களை அமைக்க வேண்டிய தேவைப்பாடாகும்.
- (2) மரணத்தின் பின்னரான வாழ்வின் நிலவுகைக்கான நம்பிக்கை முறைமையாகும்.
- (3) இறந்தவர்களின் உடல்களை நிலையாகப் பேணி வைக்க வேண்டிய தேவைப்பாடாகும்.
- (4) பாரா அரசர்களின் வீரபராக்கிரமங்களைக் காட்டுவதற்கு எடுக்கப்பட்டதோர் முயற்சியாகும்.
- (5) பாரா அரசர்களின் வாழ்க்கை தொடர்பான நினைவுச் சின்னங்களை நிறுவும் தேவையாகும். (.....)

- 31 தொடக்கம் 35 வரையான ஒவ்வொரு வினாவுக்கும் மிகப் பொருத்தமான விடையை அதற்கு முன்னாலுள்ள கட்டடக்கலை நிர்மாணிப்புகளை அடிப்படையாகக் கொண்டு தெரிவுசெய்க.

31. கற்சுவரினால் சூழப்பட்ட இந்த போதிகர அமைந்துள்ளது,

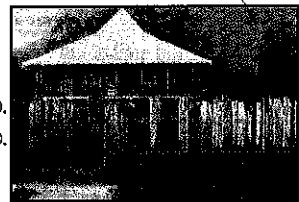
- (1) பண்டுவஸ்நுவரயில் ஆகும்.
- (2) படிசெம்கலயில் ஆகும்.
- (3) நில்க்கமயில் ஆகும்.
- (4) ஹத்திசுச்சி விகாரையில் ஆகும்.
- (5) லாகுகல மகுல்மடு விகாரையில் ஆகும்.



(.....)

32. அனுராதபுரக் காலத்தில் நிர்மாணிக்கப்பட்ட இக்கட்டடம்,

- (1) மகாமெவுனா பூங்காவில் அமைந்துள்ள உபோசதகர ஆகும்.
- (2) கற்றுண்களின் தொகுதி ஒன்றின் மீது நிர்மாணிக்கப்பட்ட மாளிகையாகும்.
- (3) தூட்டகைமுணு மன்னனால் நிர்மாணிக்கப்பட்டதொரு கூட்ட மண்டபமாகும்.
- (4) கற்றுண்களின் மீது அமைக்கப்பட்ட அரச மாளிகை ஆகும்.
- (5) பிக்குகளுக்காக நிர்மாணிக்கப்பட்ட ஒன்பது மாடிகளைக் கொண்ட மாளிகை ஆகும்.



(.....)

33. தற்போது சிதைவுகளாக எஞ்சியுள்ள இக்கட்டடக்கலை நிர்மாணிப்பு,
- (1) அனூராதபுரத்தின் விஜயபாகு அரச மாளிகையாகும்.
 - (2) பொலன்னறுவையின் விஜயபாகு அரச மாளிகையாகும்.
 - (3) பராக்கிரம சமுத்திரத்திற்கு அருகில் அமைந்துள்ள நிஸ்ஸங்கமல்லன் அரச மாளிகையாகும்.
 - (4) பொலன்னறுவை லங்காதிலக சிலைமனையாகும்.
 - (5) பராக்கிரமபாகு மன்னனின் அரச சபையான விஜயோத்பாய ஆகும்.



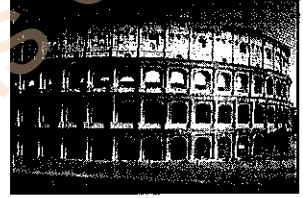
(.....)

34. இந்த தாஜ்மஹால் கட்டடம்,
- (1) மொகலாய ஆட்சிக்காலத்தில் நிர்மாணிக்கப்பட்ட மாளிகையாகும்.
 - (2) ஆக்ரா நகரில் நிர்மாணிக்கப்பட்ட சமய நினைவுச் சின்னமாகும்.
 - (3) மொகலாயர்களின் காலத்தில் வெண்பளிங்குக் கற்களினால் நிர்மாணிக்கப்பட்ட மாளிகை ஆகும்.
 - (4) ஹுமாயன் அரசனை நினைவுகூர்வதற்காக நிர்மாணிக்கப்பட்ட கட்டடமாகும்.
 - (5) கோளவடிவ சிகரத்தைக் கொண்ட இஸ்லாமிய மாளிகை ஆகும்.



(.....)

35. தற்போது சிதைவுகளுக்குட்பட்டுக் காணப்படும் இந்த கொலோசியம் கட்டடம்,
- (1) திறந்த வெளியரங்கு பற்றிய எண்ணக்கருவின் ஆரம்ப நிலையாகும்.
 - (2) கிரேக்க பாரம்பரிய கட்டடக்கலை மாதிரிக்கமைய நிர்மாணிக்கப்பட்டதாகும்.
 - (3) உரோமர்களின் அதிகார பலத்தினை வெளிப்படுத்தும் அரச கட்டடமாகும்.
 - (4) உரோமர்களின் யுத்த வெற்றிகளை நினைவூட்டும் மிகப்பெரிய நிர்மாணிப்பாகும்.
 - (5) உரோம நகரில் நிர்மாணிக்கப்பட்ட நீள்வட்ட வடிவான அமைப்பைக் கொண்ட திரையரங்காகும்.



(.....)

- 36 தொடக்கம் 40 வரையான ஒவ்வொரு வினாவுக்கும் மிகச் சரியான விடையை, பின்வரும் ஓவியத்தைப் பயன்படுத்தி தெரிவுசெய்க.



36. இந்த ஓவியத்தைக் காணக்கிடைப்பது,
- (1) தெல்வத்த ரஜமகாவிகாரையில் ஆகும்.
 - (2) தம்புள்ளை குகை விகாரையில் ஆகும்.
 - (3) கத்தலுவ பூர்வாராமயவில் ஆகும்.
 - (4) முல்கிரிகல ரஜமகா விகாரையில் ஆகும்.
 - (5) கரகம்பிட்டி சுபோதாராமயவில் ஆகும்.

(.....)

37. இந்த ஓவியத்தின் கருப்பொருளாய் அமைந்தது,

- (1) பௌத்த மத ஊர்வலம் (பெரஹரா) ஒன்றின் காட்சியாகும்.
- (2) நடனமாடும், பாடல்களை இசைக்கும் கலைஞர்களாவர்.
- (3) தேலபத்த ஜாதகக் கதையில் வரும் ஒரு சந்தர்ப்பமாகும்.
- (4) வெஸ்ஸந்தர ஜாதகக் கதையிலுள்ள ஒரு சம்பவமாகும்.
- (5) விகாரையொன்றில் பூஜை நடாத்தப்படும் விதமாகும். (.....)

38. இந்த ஓவியத்தின் பாணிக்கமைய அது உரித்தாவது,

- (1) பொலன்னறுவை காலத்தின் இறுதியில் அழிவுற்ற ஓவிய மரபொன்றிற்காகும்.
- (2) பத்தொன்பதாம் நூற்றாண்டின் ஆரம்பத்தில் உருவான தாழ்நாட்டு ஓவிய மரபிற்காகும்.
- (3) கண்டி ராசதானி வீழ்ச்சியுற்றதன் பின்னர் உருவான கிராமியக் கலை மரபிற்காகும்.
- (4) பதினெட்டாம் நூற்றாண்டின் இறுதியில் உருவான மத்திய கண்டி மரபிற்காகும்.
- (5) கண்டி ராசதானி காலத்தில் நிலவிய பிரதேசரீதியானதொரு பாணிக்காகும். (.....)

39. இந்த ஓவியத்தில்,

- (1) அசைவு நிலைகளை, மரபுரீதியான பண்புகளுக்கமைய தளத்தின் மீது ஒன்றிணைப்பதற்கு முயற்சிக்கப்பட்டுள்ளது.
- (2) உருவங்களை ஒன்றுடனொன்று இணைக்கும்போது அசைவும் செயற்பாங்கும் மிகச் சிறப்பாகக் காட்டப்பட்டுள்ளது.
- (3) ஒருங்கிணைப்பு உபாயமாக பெண்களின் உருவங்கள் வட்ட வடிவ மாதிரியில் ஒன்றிணைக்கப்பட்டுள்ளன.
- (4) தாள ஓட்டத்துக்கமையான தன்மையின் மூலம் ஒருங்கிணைப்பின் உயிர்ப்பான பண்பு மிக நேர்த்தியாக வெளிப்படுத்தப்பட்டுள்ளது.
- (5) பக்கத் தோற்றங்களைக் கொண்ட மனித உருவங்கள் கட்டுப்பாட்டுடன் தளத்தின் மீது பயன்படுத்தப்பட்டுள்ளன. (.....)

40. இந்த ஓவியத்தில் வெளிப்படும் சிறப்பம்சமாக அமைவது,

- (1) இளமையின் அழகியல் தன்மை சிறப்பாக ஓவிய மொழியில் வெளிப்படுத்தப்பட்டுள்ளமையாகும்.
- (2) ஒலி நயத்தைக் கவர்வதனை விளைவாக காட்டுவதற்கு முயற்சிக்கப்பட்டுள்ளமையாகும்.
- (3) நடனமாதர்களின் சுறுசுறுப்பான நிலைகளின் உயிர்ப்பான பண்பு காட்டப்பட்டுள்ளமையாகும்.
- (4) நடனமாடும், இசைக் கருவிகளை இசைக்கும் சுறுசுறுப்பான நிலைகளின் மூலம் வியத்தகு சந்தர்ப்பமொன்று சித்திரிக்கப்பட்டுள்ளமையாகும்.
- (5) நலினமான பெண் உருவங்களின் உயிர்ப்பான தன்மையை எடுத்துக்காட்டுவதற்கு முயற்சிக்கப்பட்டுள்ளமையாகும். (.....)

* * *

பகுதி - ஆ

(சித்திரக்கலையின் மதிப்பீடும் இரசனையும் - இந்தியா)

4. மௌரிய வம்சத்தைச் சேர்ந்த தர்மாசோக மன்னனின் ஆட்சிக்காலத்தில் தொடங்கிய பௌத்த கலை மரபு குப்தர் காலத்தின் இறுதி வரை நிலவியது.
- (i) அசோகத் தூண்கள் இரண்டின் பெயர்களைக் குறிப்பிடுக. (02 புள்ளிகள்)
- (ii) சாஞ்சி தூபியின் கட்டடக்கலைப் பண்புகள் தொடர்பாக சுருக்கமாக விளக்குக. (05 புள்ளிகள்)
- (iii) “அஜந்தா சுவரோவியங்களில் தேரவாத, மகாயான மரபுகள் இரண்டிற்குமுரிய ஓவியங்கள் காணக்கிடைக்கின்றன.” ஒப்பீட்டுரீதியில் ஆராய்க. (08 புள்ளிகள்)
5. இந்திய பௌத்த கலை மரபுகளில் சிலை நிர்மாணிப்புகளில் பல்வேறு வேறுபாடுகளைக் காணத்தக்கதாயுள்ளது.
- (i) காந்தாரக் கலை மரபுக்கமைய நிர்மாணிக்கப்பட்ட இரண்டு சிலைகளின் பெயர்களைக் குறிப்பிடுக. (02 புள்ளிகள்)
- (ii) மதுரா மரபுக்குரிய கத்ரா புத்தர் சிலை பற்றி சுருக்கமாக அறிமுகம் செய்க. (05 புள்ளிகள்)
- (iii) குப்தர் காலத்துக்குரிய மதுரா புத்தர் சிலையிலும் சாராணாத் புத்தர் சிலையிலும் காணத்தக்க கலைப் பண்புகளை ஒப்பீட்டுரீதியில் பகுப்பாய்க. (08 புள்ளிகள்)

பகுதி - இ

(சித்திரக்கலையின் மதிப்பீடும் இரசனையும் - ஐரோப்பா)

6. ‘அதியதார்த்தவாதம்’ (surrealism) என்பது இருபதாம் நூற்றாண்டின் ஓவியக் கலையை புதியதோர் பாதைக்கு இட்டுச் சென்ற கலைப்போக்காகும்.
- (i) அதியதார்த்தவாத ஓவியக் கலைஞர்கள் இருவரின் பெயர்களைக் குறிப்பிடுக. (02 புள்ளிகள்)
- (ii) அதியதார்த்தவாதக் கலையின் அடிப்படைப் பண்புகளைச் சுருக்கமாக விளக்குக. (05 புள்ளிகள்)
- (iii) அதியதார்த்தவாதமானது யதார்த்தவாதக் கலையிலிருந்தும் அருபவாதக் கலையிலிருந்தும் வேறுபடும் விதத்தை ‘இறவாத ஞாபகம்’ என்ற ஓவியத்தை அடிப்படையாகக் கொண்டு ஆராய்க. (08 புள்ளிகள்)
7. புராதன காலத்தில் பலம் வாய்ந்ததோர் இராச்சியமாக விளங்கிய எகிப்தின் கலைப் படைப்புகளில் அவர்களுக்கேயுரிய தனித்துவமான மரபுரீதியான பண்புகள் பரவலாகக் காணக்கிடைத்தன.
- (i) மரபுரீதியான பண்புகளைக் கொண்ட எகிப்திய சிலைகள் இரண்டின் பெயர்களைக் குறிப்பிடுக. (02 புள்ளிகள்)
- (ii) எகிப்திய சிலைகளில் காணத்தக்க மரபுரீதியான பண்புகளைச் சுருக்கமாக விளக்குக. (05 புள்ளிகள்)
- (iii) மரபுரீதியான எகிப்திய ஓவியக்கலைப் பண்புகளுக்கமைய ‘நடனமாதுக்களும் இசைக்கலைஞர்களும்’ என்ற ஓவியம் மிகச்சிறப்பானதோர் நிர்மாணிப்பாகும் என்பதனை ‘பறவை வேட்டை’ என்ற ஓவியத்துடன் ஒப்பிட்டு விளக்குக. (08 புள்ளிகள்)

* * *

Department of Examinations Sri Lanka ,

Department of Examinations Sri Lanka ,

Department of Examinations Sri Lanka ,

Department of Examinations Sri Lanka ,