

AL/2021(2022)/28/T-I

[සියලු ම හිමිකම් ඇවිරිණි / முழுப் பதிப்புரிமையுடையது / All Rights Reserved]

ශ්‍රී ලංකා විභාග දෙපාර්තමේන්තුව ශ්‍රී ලංකා විභාග දෙපාර්තමේන්තුව ශ්‍රී ලංකා විභාග දෙපාර්තමේන්තුව ශ්‍රී ලංකා විභාග දෙපාර්තමේන්තුව ශ්‍රී ලංකා විභාග දෙපාර්තමේන්තුව
 இலங்கைப் பரீட்சைத் திணைக்களம் இலங்கைப் பரීட்சைத் திணைக்களம் இலங்கைப் பரීட்சைத் திணைக்களம் இலங்கைப் பரීட்சைத் திணைக்களம் இலங்கைப் பரීட்சைத் திணைக்களம்
 Department of Examinations, Sri Lanka Department of Examinations, Sri Lanka Department of Examinations, Sri Lanka Department of Examinations, Sri Lanka Department of Examinations, Sri Lanka
 ශ්‍රී ලංකා විභාග දෙපාර්තමේන්තුව ශ්‍රී ලංකා විභාග දෙපාර්තමේන්තුව ශ්‍රී ලංකා විභාග දෙපාර්තමේන්තුව ශ්‍රී ලංකා විභාග දෙපාර්තමේන්තුව ශ්‍රී ලංකා විභාග දෙපාර්තමේන්තුව
 இலங்கைப் பரීட்சைத் திணைக்களம் இலங்கைப் பரීட்சைத் திணைக்களம் இலங்கைப் பரීட்சைத் திணைக்களம் இலங்கைப் பரීட்சைத் திணைக்களம் இலங்கைப் பரීட்சைத் திணைக்களம்
 Department of Examinations, Sri Lanka Department of Examinations, Sri Lanka Department of Examinations, Sri Lanka Department of Examinations, Sri Lanka Department of Examinations, Sri Lanka

අධ්‍යයන පොදු සහතික පත්‍ර (උසස් පෙළ) විභාගය, 2021(2022)
 கல்விப் பொதுத் தராதரப் பத்திர (உயர் தர)ப் பரீட்சை, 2021(2022)
 General Certificate of Education (Adv. Level) Examination, 2021(2022)

ගෘහ ආර්ථික විද්‍යාව I
 மனைப் பொருளியல் I
 Home Economics I

28 T I

පැය දෙකයි
 இரண்டு மணித்தியாலம்
 Two hours

அறிவுறுத்தல்கள் :

- * எல்லா வினாக்களுக்கும் விடை எழுதுக.
- * விடைத்தாளில் தரப்பட்டுள்ள இடத்தில் உமது சுட்டெண்ணை எழுதுக.
- * விடைத்தாளின் மறுபக்கத்தில் தரப்பட்டுள்ள அறிவுறுத்தல்களைக் கவனமாக வாசித்துப் பின்பற்று.
- * 1 தொடக்கம் 50 வரையுள்ள வினாக்கள் ஒவ்வொன்றுக்கும் (1), (2), (3), (4), (5) என இலக்கமிடப்பட்ட விடைகளில் சரியான அல்லது மிகப் பொருத்தமான விடையைத் தெரிந்தெடுத்து, அதனைக் குறித்து நிற்கும் இலக்கத்தைத் தரப்பட்டுள்ள அறிவுறுத்தல்களுக்கு அமைய விடைத்தாளில் புள்ளி (x) இருவதன் மூலம் காட்டுக.

1. பின்வருவனவற்றில், வடிவமைப்பின்போது நெகிழ்ச்சித் தன்மையான உணர்வை ஏற்படுத்தக்கூடிய கோட்டு வகை யாது?
 - (1) வளை கோடுகள்
 - (2) கிடைக் கோடுகள்
 - (3) நிலைக்குத்துக் கோடுகள்
 - (4) வளைநெளி கோடுகள்
 - (5) சரிவுக் கோடுகள்
2. கட்டிடம் மற்றும் அயற்கூழல் ஆகியவற்றின் வடிவமைப்புடன் தொடர்பான 'எண்ணக்கரு' பின்வருவனவற்றில் எதில் அடங்கும்?
 - (1) தரநியமங்கள்
 - (2) அடிப்படை அம்சங்கள்
 - (3) கோட்பாடுகள்
 - (4) அடிப்படைக் காரணிகள்
 - (5) பயன்பாட்டுக் காரணிகள்
3. பின்வருவனவற்றில் பசுமை நிலைபேறான இல்லம் தொடர்பாகப் பொருத்தமற்றது எது?
 - (1) மின்சக்திக்குப் பதிலாக சூரிய சக்திவலுவைப் பயன்படுத்துதல்
 - (2) மழைநீரைச் சேமித்து வீட்டுத்தோட்டச் செய்கைக்கெனப் பயன்படுத்துதல்
 - (3) LED மின்விளக்குகளுக்குப் பதிலாக இழை மின்விளக்குகளைப் பயன்படுத்துதல்
 - (4) மின்விசிறிகளைத் தொழிற்படச் செய்வதற்குப் பதிலாக யன்னல் கதவுகளைத் திறந்து வைத்தல்
 - (5) செயற்கை ஒளிக்குப் பதிலாக இயற்கை ஒளியைப் பெற்றுக்கொள்ளல்
4. வடிவமைத்தல் தொடர்பான சரியான கூற்று யாது?
 - (1) நிறமொன்றின் இளநிறமான, கரும்நிறமான தன்மைகளே அதன் செறிவு எனப்படும்.
 - (2) நீளம், அகலம், பார்வைச்சுமை ஆகியன ஒன்றுக்கொன்று பொருத்தப்பாடாக அமைதல் ஒன்றிணைப்பு எனப்படும்.
 - (3) ஒரே இயல்பை மீண்டும் மீண்டும் மறைமுகமாகக் காட்டுதல் மீள்வரு சந்தம் எனப்படும்.
 - (4) தொழிற்படு தன்மையை ஏற்படுத்தும்போது பொருத்தப்பாடு தொடர்பாகக் கவனம் செலுத்தப்பட வேண்டும்.
 - (5) நவீன எண்ணக்கருவிற்கு அமைய கட்டிடங்களில் சிக்கலான கேத்திரகணித வடிவங்கள் பயன்படுத்தப்படுகின்றன.
5. காபோவைதரேற்று தொடர்பான சரியான கூற்று யாது?
 - (1) குளுக்கோசு, இலக்டோசு ஆகியன எளிய வெல்ல வகைகளாகும்.
 - (2) தானியங்களில் மோல்நீரோசு, சுக்குரோசு ஆகியன அடங்கியிருக்கும்.
 - (3) ஐதரசன், ஒட்சிசன் ஆகியவற்றுக்கு இடையிலான விகிதம் 1 : 2 ஆகும்.
 - (4) அமைலோசு, செலுலோசு ஆகியன பொலிசுக்கரைட்டுகள் ஆகும்.
 - (5) பிரற்றோசு, கலற்றோசு ஆகியன ஒரே மாதிரியான கட்டமைப்புச் சூத்திரங்களைக் கொண்டனவாகும்.

6. உணவுத் தொகுதிகளின் போசணைப் பெறுமானம் தொடர்பான விடயங்கள் சில வருமாறு,

P - விற்றமின் D, E ஆகியவற்றைக் கொண்டிருக்கும்.

Q - விற்றமின் C, நார்ப் பதார்த்தங்களை வழங்கும் ஒரு மூலமாகும்.

R - உடலுக்கு பீற்றா கரொற்றீனை வழங்கும்.

S - நாகம், சயனோகோபோலமினை அதிகமாகக் கொண்டிருக்கும்.

இவற்றில் பழங்கள் அடங்கும் தொகுதியுடன் தொடர்பான விடயங்களாக அமைவன,

(1) P, R ஆகியன மாத்திரம்

(2) P, S ஆகியன மாத்திரம்

(3) Q, R ஆகியன மாத்திரம்

(4) Q, S ஆகியன மாத்திரம்

(5) R, S ஆகியன மாத்திரம்

7. உடலில் அடங்கியுள்ள கொழுப்பு தொடர்பான சரியான கூற்றைத் தெரிக.

(1) நரம்புக் கலங்களின் கூறாகும்.

(2) சில நொதியங்கள் மற்றும் ஓமோன்களின் கூறாகும்.

(3) விற்றமின் A, C ஆகியன அகத்துறிஞ்சப்படுவதற்கு அவசியமாகும்.

(4) இரைப்பைச்சாற்றில் உள்ள இலிப்பேசு மூலமாகச் சமிபாடு நடைபெறும்.

(5) மேலதிக கொழுப்பு ஈரலில் கிளைக்கோசனாகச் சேமிக்கப்படும்.

8. பின்வரும் விடயங்களைக் கருதுக.

● எதிரொட்சியேற்றியாகும்.

● காயங்கள் குணமடைவதற்கு உதவும்.

● நிர்ப்பீடனத்தை ஏற்படுத்தும்.

● இரும்பு அகத்துறிஞ்சலை இலகுவாக்கும்.

இந்த விடயங்கள் அனைத்துடனும் தொடர்பான விற்றமின் வகையாக அமைவது

(1) விற்றமின் A (2) விற்றமின் B₁ (3) விற்றமின் C (4) விற்றமின் D (5) விற்றமின் E

9. கல்சியக் குறைபாடு தொடர்பான சரியான கூற்று எது?

(1) வயோதிப ஆண்களிடையே அதிகம் காணப்படும் நிலைமையாகும்.

(2) இலங்கையில் மிக அதிகளவில் காணப்படும் நிலைமையாகும்.

(3) பொசுபரசு, விற்றமின் A குறைபாடு ஆகியனவும் இதில் செல்வாக்குச் செலுத்தும்.

(4) மாதவிடாய் நின்றலின் பின்னராக ஏற்படும் இத்தக் குறைபாடு ஒஸ்ரியோமலேசியா எனப்படும்.

(5) இதன் காரணமாக ஏற்படும் என்பு விகார நோயின்போது என்புகள் மெலிதல், நடத்தல் தாமதமடைதல் போன்றன வெளிக்காட்டப்படும்.

10. போசணைப் பொருட்களின் சில தொழில்கள் வருமாறு,

A - உடலில் ஓட்சிசனைக் கொண்டுசெல்லல்

B - தோலின் ஆரோக்கியத்தைப் பேணுதல்

C - ஞாபகசக்தியை மேம்படுத்தல்

D - கர்ப்பகாலத்துச் சிக்கல்களைக் குறைத்தல்

E - உடலின் மின்பகுப்புச் சமனிலையைக் கட்டுப்படுத்தல்

இவற்றில் இரும்புச்சத்தினால் ஆற்றப்படும் தொழில்களாவன,

(1) A, B ஆகியன மாத்திரம்

(2) B, D ஆகியன மாத்திரம்

(3) A, B, E ஆகியன மாத்திரம்

(4) A, C, D ஆகியன மாத்திரம்

(5) C, D, E ஆகியன மாத்திரம்

11. அயனின் குறைபாடு காரணமாக ஏற்படக்கூடிய நோய் அறிகுறி யாது?

(1) முரசிலிருந்து குருதி வடிதல்

(2) உடல்வெளிறல் ஏற்படல்

(3) நுண்ணறிவு விருத்திக்கு தடையேற்படல்

(4) பார்வை மங்கலடைதல்

(5) தலைமயிர் உதிருதல்

12. ஒமேகா - 3 கொழுப்பமிலங்கள் தொடர்பான சரியான கூற்றினைத் தெரிக.
 (1) உடலினுள் உருவாக்கப்படக் கூடியனவாகும்.
 (2) தாவர மூலங்களில் அதிகளவில் அடங்கியிருக்கும்.
 (3) நிரம்பிய கொழுப்பமிலத் தொகுதியைச் சேர்ந்ததாகும்.
 (4) குருதியின் கொலஸ்திரோல் மட்டத்தைக் குறைப்பதற்கு உதவும்.
 (5) லினோலீக்கமிலம், லினோலெனிக்மிலம் ஆகியன இதற்கான உதாரணங்களாகும்.
13. இரைப்பையழற்சி ஏற்படக் காரணமான நுண்ணங்கியினம் எது?
 (1) அஸ்பர்ஜிலஸ் ஒறைசே (*Aspergillus oryzae*)
 (2) எஸ்சேரிஷியா கோலயி (*Eschericia coli*)
 (3) அசற்றோபக்டர் அசற்றை (*Acetobacter aceti*)
 (4) ஹெலிகோபக்டர் பயிலோரி (*Helicobacter pylori*)
 (5) ஸ்ட்ரெப்டோகொக்கஸ் லக்டரிஸ் (*Streptococcus lactis*)
14. குறித்தவொரு தொற்றாநோயின் சிக்கலான நிலைமைகள் சில வருமாறு,
 • விழித்திரைக்குப் பாதிப்பு ஏற்படல்
 • நரம்புத் தொகுதிக்குத் தாக்கத்தை ஏற்படுத்துதல்
 • இரண்டு கால்களிலும் உணர்ச்சி குன்றுதல்
 இந்த நோய்,
 (1) பக்க (பாரிச) வாதமாகும். (2) நீரிழிவாகும். (3) இதயக் கோளாறாகும்.
 (4) அதிக உடற்பருமனாகும். (5) உயர்குருதியழுக்கமாகும்.
15. மலச்சிக்கலினால் அவதியுறும் ஒருவருக்கு மிகப் பொருத்தமான வேளை உணவாக அமைவது எது?
 (1) சோறு, பருப்புக்கறி, வெண்டிக்காய்ப் பொரியல், இறைச்சிக் கறி, கத்திரிக்காய் மோஜு
 (2) சோறு, கெக்கரிக்காய்க் கறி, ஈரப்பலாக்காய்ச் சுண்டல், கரட் கறி, கருவாட்டுப் பொரியல்
 (3) சோறு, மீன் பால்கறி, பிஞ்சுப் பலாக்காய்க் கறி, கறிமிளகாய்ப் பொரியல், தக்காளிச் சலாது
 (4) சோறு, முருங்கைக்காய்க் கறி, மிளகாய்த்தூளிட்டுச் சமைத்த மீன்கறி, பொன்னாங்காணி வறை, கொகிலச் சலாது
 (5) சோறு, உருளைக்கிழங்குக் கறி, நெத்தலிப் பொரியல், கோவாக் கறி, தேங்காய்ச் சம்பல்
16. சமிபாட்டுத் தொகுதியில் பல்சக்கரைட்டை இருசக்கரைட்டாகவும், பின்னர் இருசக்கரைட்டை ஒருசக்கரைட்டாகவும் உடைக்கும் இரண்டு நொதியங்களும் முறையே
 (1) சுக்கிரேசு, லக்டிரேசு (2) அமைலேசு, மோல்ட்நேசு (3) மோல்ட்நேசு, சுக்கிரேசு
 (4) பெத்திடேசு, லக்டிரேசு (5) அமைலேசு, பெத்திடேசு
17. நுண்ணலைக் கனலடுப்பு மூலமாக உணவு சமைத்தல் / அதன் தொழிற்பாடு தொடர்பான கூற்றுகள் சில வருமாறு. அவற்றுள் பிழையான கூற்றைத் தெரிவுசெய்க.
 (1) உயர் மீடறன் கொண்ட நுண்ணலைகள் மூலமாகத் தொழிற்படும்.
 (2) கதிர்ப்பு மூலமாக வெப்ப இடமாற்றம் நிகழும்.
 (3) உணவின் வெளிப் பகுதியிலிருந்து மத்திய பகுதி நோக்கிச் சமைக்கப்படும்.
 (4) சமைத்த உணவுகளை மீளச் சூடேற்றிக் கொள்வதற்கும் பயன்படுத்தப்படும்.
 (5) ஆழ்குளிரேற்றியிலிருந்து வெளியில் எடுக்கப்பட்ட உணவுகளிலிருந்து பனிக்கட்டியை நீக்குவதற்குப் பயன்படுத்தப்படும்.
18. பின்வருவனவற்றில் பால், முட்டை ஆகிய இரண்டும் சேர்க்கப்பட்டுத் தயாரிக்கப்படும் ஈற்றுணாக்கள் இரண்டு,
 (1) கரமல் புடிங், பாண் புடிங் (2) வட்டலப்பம், சொக்கிலேற்று மூஸ்
 (3) சொக்கிலேற்று மூஸ், கரமல் புடிங் (4) மாஷ்மெலோ புடிங், வட்டலப்பம்
 (5) பாண் புடிங், மாஷ்மெலோ புடிங்
19. மணமுட்டி, குழம்பாக்கி ஆக அமைவன முறையே
 (1) கிளைக்கோல், புரோப்பிலீன் (2) லெசித்தின், ஈதைல் பியூற்றேற்று
 (3) ஈதைல் பியூற்றேற்று, கிளைக்கோல் (4) புரோப்பிலீன், மொனோசோடியம் குளுற்றமேற்று
 (5) மொனோசோடியம் குளுற்றமேற்று, லெசித்தின்

20. உணவு நற்காப்புக்கெனப் பயன்படுத்தப்படும் குளிர்ந்தல் (Chilling) செயன்முறை தொடர்பாக மாணவர்கள் சமர்ப்பித்த விடயங்கள் சில வருமாறு

- A - உணவின் அயற்குழல் வெப்பநிலை 8°C இல் பேணப்படும்.
 B - உணவிலுள்ள நொதியங்கள் முழுமையாகச் செயலிழக்கும்.
 C - அசையும் நீரின் தொழிற்பாடு தடைப்படும்.
 D - முட்டை, பழங்கள், காய்கறிகள் ஆகியவற்றுக்குப் பொருத்தமானதாகும்.

இவற்றுள் சரியானவை

- (1) A, B ஆகியன மாத்திரம் (2) A, D ஆகியன மாத்திரம்
 (3) B, C ஆகியன மாத்திரம் (4) B, D ஆகியன மாத்திரம்
 (5) C, D ஆகியன மாத்திரம்

21. சோபேற்று, சல்பேற்று ஆகிய இரசாயனச் சேர்வைகளைப் பயன்படுத்தி நற்காப்புச் செய்யப்படும் உணவுகள் முறையே

- (1) ஜாம், சீஸ் (2) இனிப்புப் பண்டங்கள், பழக்கூழ்
 (3) ஜாம், இனிப்புப் பண்டங்கள் (4) குளிர்மானங்கள், பழக்கூழ்
 (5) குளிர்மானங்கள், சீஸ்

22. உணவுகளைப் பொதியிடுவதற்கான பதார்த்தமாகப் பயன்படுத்தப்படும் குறைவான அடர்த்தி கொண்ட பொலித்தீன் பற்றிய சரியான கூற்று எது?

- (1) நீரை உட்செல்லவிடல் குறைவாகும்.
 (2) மீண்டும் மீண்டும் பயன்படுத்தலாம்.
 (3) எண்ணெய்த் தன்மை கொண்ட உணவுகளுக்குச் சிறந்ததாகும்.
 (4) பொலிபுரொப்பிலீன் இதற்கான ஓர் உதாரணமாகும்.
 (5) 20 மைக்ரோன்களிலும் கூடிய தடிப்பைக் கொண்டதாக இருத்தல் வேண்டும்.

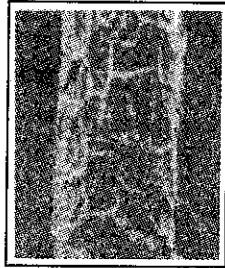
23. நார்களின் வகைப்படுத்தலுக்கமைய பின்வருவனவற்றுள் சரியான கூற்று எது?

- (1) தங்கம், வெள்ளி ஆகியன இரண்டும் கனிய நார்களாகும்.
 (2) விலங்கு மூல நார்கள், புரத நார்களாகும்.
 (3) அஸ்பெஸ்ரோசு மனிதனால் உருவாக்கப்பட்ட நாராகும்.
 (4) நைலோன், பொலிஎதிலீன் தொகுதியைச் சேர்ந்த செயற்கை நாராகும்.
 (5) செலுலோசு, மீள்பிறப்பித்த நார்களின் கட்டாயக் கூறாகும்.

24. தையல் நுட்ப முறைகள் இரண்டு

- (1) சோம் தைத்தலும் விளிம்புமுடித் தைத்தலும்
 (2) சோம் தைத்தலும் இறேந்தை பிடித்தலும்
 (3) இறேந்தை பிடித்தலும் விளிம்புமுடித் தைத்தலும்
 (4) சிறுநூலோடித் தையலும் சோம் தைத்தலும்
 (5) விளிம்புமுடித் தைத்தலும் சிறுநூலோடித் தையலும்

25. A, B ஆகிய உருக்களில் இரண்டு நார் வகைகளின் நெடுக்கு வெட்டுமுகங்கள் காட்டப்பட்டுள்ளன.



A



B

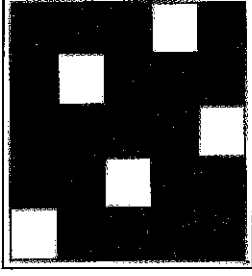
இந்த நார் வகைகள் முறையே

- (1) கம்பளி, லினன் (2) லினன், பருத்தி (3) நைலோன், கம்பளி
 (4) பொலியெஸ்ரர், பருத்தி (5) பொலியெஸ்ரர், நைலோன்

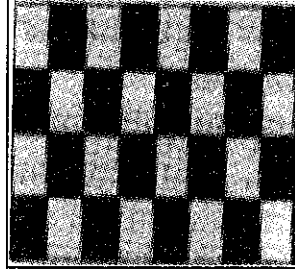
26. இரண்டு நார் வகைகளைக் கலந்து தயாரித்த புடைவை மாதிரியொன்றை எரிக்கும்போது, சாம்பல் நிறமான (grey colour) சாம்பலும் தூளாகும் தன்மை கொண்ட பிளாத்திக்கு முத்துக்கள் போன்ற மினுமினுப்பான பதார்த்தமும் எஞ்சியது. இந்த மாதிரியில் அடங்கிய நார் வகைகள் இரண்டுமாவன,

- (1) பருத்தி, பட்டு (2) பருத்தி, நைலோன்
(3) நைலோன், பட்டு (4) பருத்தி, செலுலோசு அசற்றேற்று
(5) பட்டு, செலுலோசு அசற்றேற்று

27. இரண்டு நெசவுக் கோலங்களின் வரிப்படங்கள் கீழே காட்டப்பட்டுள்ளன.



A



B

மேலே A, B ஆகிய உருக்களில் காட்டப்பட்டிருப்பன முறையே,

- (1) சாதா நெசவு, பாய் நெசவு
(2) பாய் நெசவு, சாதா நெசவு
(3) சற்றீன் நெசவு, பாவுவிலா நெசவு
(4) ஒழுங்கான சரிவுக்கோட்டு நெசவு, பாவுவிலா நெசவு
(5) சற்றீன் நெசவு, ஒழுங்கான சரிவுக்கோட்டு நெசவு

28. புடவைகளை மினுக்குதல் தொடர்பான சரியான கூற்று எது?

- (1) வலிமையை அதிகரிக்கச் செய்யும்.
(2) புடவையின் மங்கலான நிறம் அகற்றப்படும்.
(3) ஐதரசன் பேரொட்சைட்டு பயன்படுத்தப்படும்.
(4) பருத்தி, லினன் நாரங்களுக்கு உகந்ததாகும்.
(5) சாயங்களைக் கவரும் தன்மை குறைவாகும்.

29. புடவைகள் மற்றும் தைக்கப்பட்ட ஆடைகள் இரண்டுக்குமெனப் பயன்படுத்தப்படும் நேர்த்தியாக்கல் ஆக அமைவது,

- (1) மணலிடல் (2) வெளிற்றுதல் (3) கழுவுல் (Scouring)
(4) நாரங்களைப் பொசுக்குதல் (5) சுருங்காமற் செய்தல்

30. தனியாள் தேவைக்கான ஆடைகளைத் தயாரிப்பதற்குப் பயன்படுத்தும் புடைவை வகைகளின் இயல்புகள் சில வருமாறு,

- A - வெண்ணிறமான புடவை
B - நிலைக்குத்தாக அலங்காரங்கள் இடப்பட்டுள்ள புடவை
C - கடுமையான நிறம் கொண்ட புடவை
D - பிரகாசமான நிறத்திலான அலங்காரங்கள் இடப்பட்ட புடவை

இவற்றில் அகலமான உடலைக் கொண்ட இளம் பெண்ணுக்கு ஏற்ற புடவைகளின் இயல்புகளாவன,

- (1) A, B ஆகியன மாத்திரம் (2) A, D ஆகியன மாத்திரம் (3) B, C ஆகியன மாத்திரம்
(4) B, D ஆகியன மாத்திரம் (5) C, D ஆகியன மாத்திரம்

31. உங்களுக்கும் உங்களது ஆசிரியருக்கும் இடையில் தொடர்பாடல் நிகழும் முறைகள் மூன்று வருமாறு,
 A - வகுப்பறையில் தகவல்களைக் கலந்துரையாடுதல்
 B - செல்லிடத் தொலைபேசியினூடாக குறுந்தகவல் மூலம் கருத்துக்களைப் பரிமாறுதல்
 C - வகுப்பறையில் சந்தேகம் எழும்போது கைகளை உயர்த்துதல்
 மேற்குறித்த சந்தர்ப்பங்களில் நிகழும் தொடர்பாடல் முறைகள் முறையே,
 (1) வாய்மொழி மூலம் அல்லாத, வாய்மொழி மூல, எழுத்து மூல
 (2) வாய்மொழி மூல, வாய்மொழி மூலம் அல்லாத, எழுத்து மூல
 (3) வாய்மொழி மூல, எழுத்து மூல, வாய்மொழி மூலம் அல்லாத
 (4) வாய்மொழி மூலம் அல்லாத, எழுத்து மூல, வாய்மொழி மூல
 (5) எழுத்து மூல, வாய்மொழி மூல, வாய்மொழி மூலம் அல்லாத
32. பின்வரும் நிகழ்வுகளில் 'கலந்துபேசி முடிவெடுத்தலாக' அமைவது
 (1) வகுப்புத் தலைவரின் கட்டளையை ஏனையோர் ஏற்று நடத்தல்
 (2) பெரும்பான்மையோரது கருத்துகளுக்கு ஏனையோர் கீழ்ப்படிதல்
 (3) எதிரான எண்ணங்களைக் கொண்ட இருசாரார் உடன்பாட்டுக்கு வருதல்
 (4) இரண்டு மாணவர்களுக்கு இடையிலான பிரச்சினையை ஆசிரியர் தலையிட்டுத் தீர்த்து வைத்தல்
 (5) குழு அங்கத்தவர்களது கருத்தினை தலைவர் எதிர்த்தல்
33. சுற்றுப்பயணம் செய்தலின் நேர்மறையான (positive) பொருளாதாரத் தாக்கமாக அமைவது
 (1) பிரதேசரீதியான அபிவிருத்தி
 (2) பொருளாதாரப் பரம்பல்
 (3) கலாசார வர்த்தகமயமாதல்
 (4) பிறரில் தங்கிவாழும் மனோநிலை விருத்தியடையும்
 (5) பொருட்கள், சேவைகளின் விலை அதிகரித்தல்
34. பின்வருவனவற்றில் சுற்றுப்பயணம் செய்தல் தொடர்பான சரியான கூற்று எது?
 (1) இயற்கை சார்ந்த சுற்றுப்பயணம் குழல் சார்ந்த சுற்றுப் பயணம் எனவும் அழைக்கப்படும்.
 (2) மாற்றுச் சுற்றுப் பயணம் மூலமாக புத்தனுபவங்களைப் பெற்றுக்கொள்ளலாம்.
 (3) உள்வாரிச் சுற்றுப் பயணம் நாட்டிலுள்ள வதிவு விருந்தினருக்கு மட்டும் மட்டுப்படுத்தப்பட்டதாகும்.
 (4) சுழியோடுதல், கடற்காற்றை அனுபவித்தல் ஆகியன வீரதீரச் சுற்றுப் பயணம் சார்ந்த இரண்டு செயற்பாடுகள் ஆகும்.
 (5) பண்ணையில் தங்கியிருத்தல், இயற்கை சார்ந்த சுற்றுப் பயணத்திற்கான உதாரணமாகும்.
35. நபரொருவர் தனது ஓய்வு நேரத்தை விளையாட்டு, சங்கீதத்தைக் கேட்டு இரசித்தல் ஆகியவற்றுக்குப் பயன்படுத்தினார். இந்த ஓய்வு வகைகள் முறையே,
 (1) சமூகம் சார்ந்த ஓய்வு, செயலூக்கமுள்ள ஓய்வு ஆகும்.
 (2) சமூகம் சார்ந்த ஓய்வு, பௌதிக ஓய்வு ஆகும்.
 (3) செயலூக்கமுள்ள ஓய்வு, பௌதிக ஓய்வு ஆகும்.
 (4) செயலூக்கமற்ற ஓய்வு, சமூகம் சார்ந்த ஓய்வு ஆகும்.
 (5) பௌதிக ஓய்வு, செயலூக்கமற்ற ஓய்வு ஆகும்.
36. சுற்றுலாக் கைத்தொழில் தொடர்பான பிழையான கூற்று யாது?
 (1) சுற்றுலா பங்களாக்கள் இலங்கைச் சுற்றுலா அபிவிருத்தி அதிகார சபையின் கீழ் பதிவுசெய்யப்பட வேண்டும்.
 (2) 2016 ஆம் ஆண்டில் இலங்கையின் மொத்த சுற்றுப் பயணப் பாய்வில் 16% மானோர் இந்தியர்கள் ஆவர்.
 (3) காப்பீட்டு நிறுவனங்கள் மூலமாக சுற்றுலாக் கைத்தொழிலுக்குரிய உதவு சேவைகள் வழங்கப்படும்.
 (4) பல்வேறு கருப்பொருட்களைப் பின்னணியாகக் கொண்ட புட்டிக் (Boutique) ஹோட்டல்கள், பிரதியீட்டு தங்குமிடப் பிரிவினைச் சாரும்.
 (5) 2015 ஆம் ஆண்டின் இலங்கை சுற்றுலாக் கைத்தொழிலின் இரண்டாவது பெரிய மூலமாக சீனா அமைந்துள்ளது.

37. படுக்கையறையிலுள்ள 15 W மின்குமிழ் நாளொன்றுக்கு 3 மணிநேரம் ஒளிர்மாயின், இந்த மின்குமிழ்க்களை வாரமொன்றுக்குச் செலவாகும் வாற்று மணி எவ்வளவாகும்?
 (1) 205 (2) 220 (3) 305 (4) 315 (5) 325
38. நியம முறைக்கமைய செருகியுடன் இணைக்கப்பட்டுள்ள நீலநிற, கபிலநிற வடங்கள் குறிப்பது முறையே,
 (1) நடுநிலைக் கம்பியையும் உயிர்க் கம்பியையுமாகும்.
 (2) உயிர்க் கம்பியையும் புவிக் கம்பியையுமாகும்.
 (3) புவிக் கம்பியையும் நடுநிலைக் கம்பியையுமாகும்.
 (4) நடுநிலைக் கம்பியையும் புவிக் கம்பியையுமாகும்.
 (5) புவிக் கம்பியையும் உயிர்க் கம்பியையுமாகும்.
39. உங்களது மாதாந்த நீர்ச்சிட்டையில், நீர்நுகர்வு 20 அலகுகள் எனக் குறிப்பிடப்பட்டுள்ளதெனில், உங்களால் நுகரப்பட்ட நீரின் அளவு லீற்றரில்,
 (1) 200 (2) 2 000 (3) 5 000 (4) 10 000 (5) 20 000
40. பின்வருவனவற்றில் குளியலறையிலிருந்து வெளியேறும் நீரை அகற்றுவதற்கு மிகவும் பொருத்தமான முறை எது?
 (1) வீட்டுத்தோட்டத்திலுள்ள தாவரங்களுக்கெனப் பயன்படுத்துதல்
 (2) முதலில் எண்ணெய்த் தடுப்புப் பொறிக்கு அனுப்புதல்
 (3) நேரடியாக அழக்கற்றொட்டிக்கு விடுவித்தல்
 (4) முதலில் அழகல் பரப்புக்கு அனுப்புதல்
 (5) வீட்டின் பிற சுத்தமாக்கல் நடவடிக்கைகளுக்கெனச் சேமித்து வைத்தல்
41. உணவுப் பாதச் சுவட்டினை இழிவளவாக்குவதற்கென மேற்கொள்ளத்தக்க ஒரு நடவடிக்கையாக அமைவது,
 (1) பதப்படுத்திய உணவுகளை நுகர்வதற்கு முன்வரல்
 (2) சமைப்பதற்கு களிமண் பாத்திரங்களைப் பயன்படுத்துவதைக் குறைத்தல்
 (3) சமைத்த உணவுகளை குளிர்நீரில் களஞ்சியப்படுத்தி வைத்தல்
 (4) உணவுப் பொருட்களை ஒரே தடவையில் களஞ்சியப்படுத்தி வைக்க முன்வருதல்
 (5) மாட்டிறைச்சி, பன்றியிறைச்சி போன்ற இறைச்சி வகைகளை உண்பதை இழிவளவாக்கல்
42. உயிர்த் தொழிற்பாட்டுக் கூறாகிய 'பிளி-பயோட்டிக்கு' (Pre-biotic) பற்றிய சரியான தெரிவு யாது?
 (1) பாலுற்பத்திப் பொருட்களில் அடங்கியிருக்கும்.
 (2) நொதித்தல் நடைபெறுவதற்குக் காரணமாக அமையும்.
 (3) நிர்ப்பீடனம் கிடைப்பதற்கு உதவும்.
 (4) மனித உடலினுள் சமிபாடடையும்.
 (5) இலக்சிக்ரிக்மில பற்றீரியா இதற்கு ஓர் உதாரணமாகும்.
43. வீட்டில் சேரும் கழிவுப்பொருள்களை முகாமை செய்வதற்குப் பொருத்தமான படிமுறையாக அமைவது,
 (1) ஒவ்வொரு நாளும் எரித்தல்
 (2) திறந்த வடிகாலில் சேர்த்து வைத்தல்
 (3) கூட்டெருத் தயாரித்தல்
 (4) திரவக் கழிவுகளை வீட்டுத்தோட்டத்திற்கு விடுவித்தல்
 (5) சுகாதார முறையிலான நிலநிரப்புதலுக்குப் பயன்படுத்தல்
44. மீள்கழற்சிசெய்ய முடியாத வளங்களை மட்டும் கொண்ட தெரிவு யாது?
 (1) தோல், அரிமரம், உயிர்த்திணிவு
 (2) தோல், உயிர்த்திணிவு, நிலக்கரி
 (3) உயிர்த்திணிவு, தோல், பெற்றோலியச் சேர்வைகள்
 (4) அரிமரம், பெற்றோலியச் சேர்வைகள், உலோகக் கனியங்கள்
 (5) நிலக்கரி, பெற்றோலியச் சேர்வைகள், உலோகக் கனியங்கள்

45. கட்டிளமைப் பருவத்தின் ஒட்டுமொத்த விருத்தி தொடர்பாகக் கருதும்போது, மந்தகதியில் நிகழ்வது,
 (1) அறிகை விருத்தி (2) உடல் விருத்தி (3) மனவெழுச்சி விருத்தி
 (4) ஒழுக்கலாறு (moral) விருத்தி (5) சமூக விருத்தி
46. கட்டிளமைப் பருவப் பிள்ளைகளின் உடல் வளர்ச்சி தொடர்பான மிகச் சரியான கூற்று எது?
 (1) பூப்படைதல் பெண் பிள்ளைகளிற்குத் தனித்துவமானதாகும்.
 (2) பின் கட்டிளமைப் பருவம் 20, 21 வயதுகளில் பூர்த்தியடையும்.
 (3) ஆண், பெண் இருபாலாரிலும் தசை வளர்ச்சி துரிதமடையும்.
 (4) ஆண், பெண் இருபாலாரினதும் என்பு முதிர்வு ஒரே வயதில் நிறைவடையும்.
 (5) பன்னிரு வயதில் ஆண் பிள்ளைகள் பெண் பிள்ளைகளை விட உயரத்தில் அதிகமாக இருப்பர்.
47. உள அழுத்தத்தைக் கொண்ட நபரொருவர் காட்டும் மனவெழுச்சிசார் இயல்புகள் இரண்டு ஆவன
 (1) சோம்பல், தனிமையில் இருத்தல்
 (2) செயற்றிறனின்மை, தனிமையில் இருத்தல்
 (3) சோம்பல், நித்திரையின்மை
 (4) தனிமையில் இருத்தல், நித்திரையின்மை
 (5) செயற்றிறனின்மை, நித்திரையின்மை
48. தனியாள் விருத்தி தொடர்பான விடயங்கள் சில வருமாறு,
 A - பழமைவாதச் சிந்தனையிலிருந்து விடுபட முயற்சிப்பர்.
 B - போலச்செய்வதற்கு முனைவர்.
 C - கருத்துகளையும் பிரச்சினைகளையும் பரிமாற்றிக்கொள்வர்.
 D - சுயநல நடத்தையை வெளிக்காட்டுவர்.
 இவற்றில் கட்டிளமைப் பருவத்துடன் தொடர்பான விடயங்கள்
 (1) A, C ஆகியன மாத்திரம் (2) B, C ஆகியன மாத்திரம்
 (3) A, B, C ஆகியன மாத்திரம் (4) B, C, D ஆகியன மாத்திரம்
 (5) A, B, C, D ஆகிய எல்லாம்
49. முயற்சியாண்மை தொடர்பான ஒரு பிரதான செயற்பாடு,
 (1) முழுமையான நன்னோக்கைக் கொண்டிருத்தல்
 (2) புதிய கருத்துகளை ஏற்றுக்கொள்ளல்
 (3) அனுபவங்கள் மூலமாகக் கற்றல்
 (4) உயர் இலக்குகளை ஏற்படுத்திக்கொள்ளல்
 (5) வணிகச் சந்தர்ப்பங்களை இனங்காணல்
50. ஐந்து அம்ச எண்ணக்கருவில் அடங்கும் இரண்டு விடயங்களாவன,
 (1) தெரிவுசெய்தலும் சுத்திகரித்தலும் (2) திட்டமிடலும் தெரிவுசெய்தலும்
 (3) ஒழுங்கமைத்தலும் நெறிப்படுத்தலும் (4) நெறிப்படுத்தலும் சுத்திகரித்தலும்
 (5) திட்டமிடலும் தயார்செய்தலும்

සියලු ම හිමිකම් ඇවිරිණි / முழுப் பதிப்புரிமையுடையது / All Rights Reserved]

ශ්‍රී ලංකා විභාග දෙපාර්තමේන්තුව ශ්‍රී ලංකා විභාග දෙපාර්තමේන්තුව ශ්‍රී ලංකා විභාග දෙපාර්තමේන්තුව ශ්‍රී ලංකා විභාග දෙපාර්තමේන්තුව ශ්‍රී ලංකා විභාග දෙපාර්තමේන්තුව
இலங்கைப் பரீட்சைத் திணைக்களம் இலங்கைப் பரීட்சைத் திணைக்களம் இலங்கைப் பரීட்சைத் திணைக்களம் இலங்கைப் பரීட்சைத் திணைக்களம் இலங்கைப் பரීட்சைத் திணைக்களம்
Department of Examinations, Sri Lanka Department of Examinations, Sri Lanka Department of Examinations, Sri Lanka Department of Examinations, Sri Lanka Department of Examinations, Sri Lanka
ශ්‍රී ලංකා විභාග දෙපාර්තමේන්තුව ශ්‍රී ලංකා විභාග දෙපාර්තමේන්තුව ශ්‍රී ලංකා විභාග දෙපාර්තමේන්තුව ශ්‍රී ලංකා විභාග දෙපාර්තමේන්තුව ශ්‍රී ලංකා විභාග දෙපාර්තමේන්තුව
இலங்கைப் பரීட்சைத் திணைக்களம் இலங்கைப் பரීட்சைத் திணைக்களம் இலங்கைப் பரීட்சைத் திணைக்களம் இலங்கைப் பரීட்சைத் திணைக்களம் இலங்கைப் பரීட்சைத் திணைக்களம்
Department of Examinations, Sri Lanka Department of Examinations, Sri Lanka Department of Examinations, Sri Lanka Department of Examinations, Sri Lanka Department of Examinations, Sri Lanka

අධ්‍යයන පොදු සහතික පත්‍ර (උසස් පෙළ) විභාගය, 2021(2022)
கல்விப் பொதுத் தராதரப் பத்திர (உயர் தரப் பரீட்சை, 2021(2022))
General Certificate of Education (Adv. Level) Examination, 2021(2022)

ගෘහ ආර්ථික විද්‍යාව II
மனைப் பொருளியல் II
Home Economics II

28 T II

පැය තුනයි
மூன்று மணித்தியாலம்
Three hours

අමතර කියවීමේ කාලය - මිනිත්තු 10 යි
மேலதிக வாசிப்பு நேரம் - 10 நிமிடங்கள்
Additional Reading Time - 10 minutes

வினாத்தாளை வாசித்து, வினாக்களைத் தெரிவுசெய்வதற்கும் விடை எழுதும்போது முன்னுரிமை வழங்கும் வினாக்களை ஒழுங்கமைத்துக் கொள்வதற்கும் மேலதிக வாசிப்பு நேரத்தைப் பயன்படுத்துக.

அறிவுறுத்தல்கள் :

* முதலாம் வினா உட்பட ஆறு வினாக்களுக்கு விடையளிக்க.

- உள்ளகவெளி வடிவமைத்தல் என்பதன் கருத்து யாது?
 - குடிநீர் பாதுகாப்பாக அமைவதற்கு, அது கொண்டிருக்க வேண்டிய இயல்புகள் இரண்டைக் குறிப்பிடுக.
 - 'நிறைவில் புரதம்' என்பதனை வரையறுக்க.
 - உக்கிரமான குறையூட்டம் என்பதனை அறிமுகஞ்செய்க.
 - ஆடைக் கைத்தொழில் சார்ந்த கைத்தொழில்கள் இரண்டைப் பெயரிடுக.
 - புடைவகளை முன் நேர்த்தியாக்குவதன் முக்கியத்துவம் யாது? இதற்கான இரண்டு காரணங்களைச் சமர்ப்பிக்குக.
 - ஓய்வநேர்ச் செயற்பாடுகளின் அனுகூலங்கள் இரண்டை எழுதுக.
 - 'மீள்கழற்சி செய்தல்' என்பதை அறிமுகஞ்செய்க. அதனால் கிடைக்கும் அனுகூலங்கள் இரண்டைக் குறிப்பிடுக.
 - அடிப்படை உரையாடலைக் கட்டியெழுப்புவதற்குப் பொருத்தமான தலைப்புகள் இரண்டைத் தருக.
 - பிள்ளையின் ஆளுமை விருத்தியில் செல்வாக்குச் செலுத்தும் முற்பிரசவக் காரணிகள் இரண்டைக் குறிப்பிடுக.

(02 × 10 = 20 புள்ளிகள்)
- பெளதிக வாழ்க்கைச் சூழலில் அடங்கும் அடிப்படைக் கூறுகள் மூன்றை அறிமுகஞ்செய்க. (03 புள்ளிகள்)
 - புறவெளி வடிவமைப்பின்போது கவனத்திற்கொள்ள வேண்டிய காரணிகள் மூன்றைக் குறிப்பிடுக. (03 புள்ளிகள்)
 - மழை நீரைச் சேகரித்துப் பயன்படுத்துவதனால் (மழை நீர்க்காப்பினால்) கிடைக்கும் பயன்கள் நான்கை எழுதுக. (04 புள்ளிகள்)
 - உங்களது வீட்டின் கடந்தமாத மின்சிட்டைக் கட்டணம் அதிகரித்துள்ளதெனக் கருதி, அதனைக் குறைப்பதற்கு நீங்கள் மேற்கொள்ளும் நடவடிக்கைகளைக் கலந்துரையாடுக. (06 புள்ளிகள்)
- நீரினால் உடலில் ஆற்றப்படும் தொழிற்பாடுகள் மூன்றை எழுதுக. (03 புள்ளிகள்)
 - உணவு வேளைகளைத் திட்டமிடும்போது பயன்படுத்தப்படும் பின்வரும் மூலாதாரங்களைச் சுருக்கமாக விளக்குக.
 - சிபாரிசு செய்யப்பட்ட நாளாந்தப் போசணைத் தேவைக் குறிப்பு (RDA)
 - போசணை அட்டவணைகள்

(04 புள்ளிகள்)
 - முதியோரது போசணைத் தேவையை ஈடுசெய்யும்போது கவனத்திற் கொள்ளப்பட வேண்டிய விடயங்கள் நான்கை எழுதுக. (04 புள்ளிகள்)
 - கர்ப்பிணித் தாயொருவருக்கான நாளொன்றுக்குரிய உணவுப் பட்டியலைத் திட்டமிடுக. (05 புள்ளிகள்)

4. (i) நுண்ணங்கிகளின் வளர்ச்சியில் செல்வாக்குச் செலுத்தும் அகக்காரணிகள் முன்றை எழுதுக. (03 புள்ளிகள்)
- (ii) சாதாரண சூரிய ஒளியில் உணவை உலர்த்துவதன் பிரதிகூலங்களை விளக்குக. (04 புள்ளிகள்)
- (iii) யோகட் தயாரிப்புச் செயன்முறையை ஒரு பாய்ச்சற்கோட்டுப் படத்தின் உதவியுடன் சமர்ப்பிக்குக. (04 புள்ளிகள்)
- (iv) சிற்றளவிலான யோகட் தயாரிப்பு வணிகமொன்றில் தரக்கட்டுப்பாட்டிற்கென பின்பற்றத்தக்க சிறப்பான முகாமைத்துவ நடைமுறைகளுக்கு (GMP) உரிய விடயங்கள் ஐந்தைக் கலந்துரையாடுக. (05 புள்ளிகள்)
5. (i) நவநாகரிகப்பாணி வடிவமைப்புக்கெனத் (fashion design) தகவல்களைப் பெறத்தக்க மூலாதாரங்கள் முன்றைப் பெயரிடுக. (03 புள்ளிகள்)
- (ii) மேசைக்காப்புத் துண்டு தயாரிக்கும்போது பின்பற்றப்பட வேண்டிய படிமுறைகளை ஒழுங்குமுறையில் குறிப்பிடுக. (05 புள்ளிகள்)
- (iii) (a) மேசைக்காப்புத் துண்டினை அலங்கரிப்புச் செய்வதற்குப் பொருத்தமான வடிவமைப்பை வரைக.
- (b) இந்த வடிவமைப்பைத் தைக்கும்போது,
- பயன்படுத்தப்படும் தையல் முறைகள்
 - தெரிவுசெய்யப்படும் நிறங்கள்
 - அந்தத் தையல் முறைகளைப் பயன்படுத்தும் இடங்கள்
- ஆகியவற்றைச் சமர்ப்பிக்குக. (08 புள்ளிகள்)
6. (i) 'தொழிற்படு தன்மை கொண்ட உணவு (Functional food)' என்பதன் கருத்து யாது? (02 புள்ளிகள்)
- (ii) மூலிகைத் தாவரங்கள் நான்கைப் பெயரிட்டு, அவை ஒவ்வொன்றினதும் பயன் ஒவ்வொன்றை எழுதுக. (04 புள்ளிகள்)
- (iii) (a) சுற்றுப்பயணக் கவர்ச்சி வகைகளை வகைப்படுத்திக் காட்டுக.
- (b) மேலே (a) இல் குறிப்பிட்ட ஒவ்வொரு வகைக்குமான உதாரணங்கள் இரண்டு வீதம் எழுதுக. (04 புள்ளிகள்)
- (iv) 'எல்லா விதமான பயணங்களையும் சுற்றுப்பயணம் எனக் குறிப்பிட முடியாது' இதனை ஆராய்க. (06 புள்ளிகள்)
7. (i) கட்டிளமைப் பருவத்தில் நிகழும் நுண்ணறிவு விருத்தியின்போது வெளிக்காட்டப்படும் ஆற்றல்கள் முன்றைக் குறிப்பிடுக. (03 புள்ளிகள்)
- (ii) பிள்ளையொருவர் தற்காலத்தில் கல்வி தொடர்பாக எதிர்நோக்கும் பிரச்சினைகள் நான்கை எழுதுக. (04 புள்ளிகள்)
- (iii) கட்டிளமைப் பருவப் பிள்ளைகளின் உள ஆரோக்கியத்தை விருத்தி செய்வதற்குப் பாடசாலையினால் மேற்கொள்ளப்பட வேண்டிய நடவடிக்கைகளை விளக்குக. (04 புள்ளிகள்)
- (iv) கட்டிளமைப் பருவப் பிள்ளைகளை நன்னெறிப்படுத்துவதில் குடும்பத்தின் வகிபாகத்தினைக் கலந்துரையாடுக. (05 புள்ளிகள்)
8. பின்வரும் தலைப்புகளில் நான்கிற்குச் சிறுகுறிப்பு எழுதுக.
- (i) வடிவமைத்தலின்போது பயன்படுத்தப்படும் நிறங்கள்
- (ii) அதிக உடற்பருமன் காரணமாக ஏற்படும் சுகாதாரப் பிரச்சினைகள்
- (iii) தைக்கப்பட்ட ஆடைக் கைத்தொழிலில் பயன்படுத்தப்படும் தையல் வகை (தையல் வகுப்பு) 100 இனைச் சேர்ந்த தையல்கள்
- (iv) கொவிட் - 19 பெருந்தொற்றுக் காரணமாக இலங்கையின் சுற்றுலாக் கைத்தொழிலில் ஏற்பட்ட தாக்கம்
- (v) அதிகூடிய (நேர்) சுய எண்ணக்கருவைக் கொண்ட பிள்ளையில் காணப்படும் இயல்புகள்
- (04 × 4 = 16 புள்ளிகள்)