

கல்வி அமைச்சு - தேசிய மொழிகள் மற்றும் சமூக விஞ்ஞான கிளை

கல்விப் பொதுத் தராதரப் பத்திர (உயர் தர)ப் பரீட்சை - 2024
மாதிரி வினாத்தாள் - விடைப்பத்திரம்

புவியியல் I

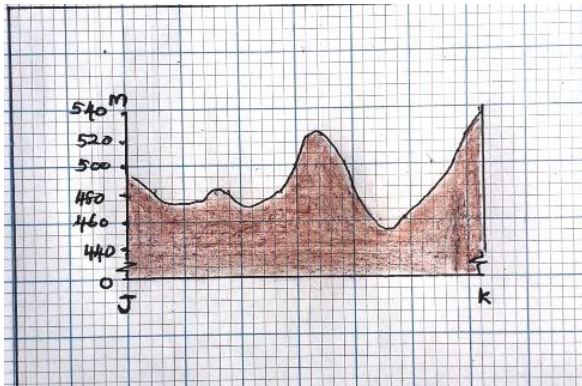
பகுதி - I

01	3	11	5	21	3	31	3
02	1	12	2	22	5	32	5
03	5	13	4	23	1	33	1
04	2	14	1	24	4	34	2
05	4	15	3	25	2	35	4
06	2	16	4	26	5	36	3
07	1	17	5	27	2	37	4
08	5	18	1	28	3	38	1
09	4	19	2	29	1	39	5
10	3	20	3	30	4	40	2

பகுதி -II

01.

- i. கவடு. (1 புள்ளி)
- ii. கிராம சேவகர் பிரிவு (1 புள்ளி)
- iii. காடு (1 புள்ளி)
- iv. E (1 புள்ளி)
- v. பாடசாலை, தபாலகம், வாடிவீடு, எரிபொருள் நிரப்பும் நிலையம் (½ புள்ளி வீதம் 2 புள்ளிகள்)
- vi. வரைபடம் அச்சிடப்படும் போது அளவுகள் மாறுபடுவதனால், கணக்கிட்டு புள்ளி வழங்கவும். (2 புள்ளிகள்)
- vii. -படப்பகுதி முழுவதும் குடியிருப்புகள் பரம்பியுள்ளன.
-அடர்த்தியான/சந்தி/நேர்கோட்டு/கொத்தணி பலவகையான குடியிருப்புகள் படப்பிரதேசத்தில் காணப்படல்.
-வீதிகள் சந்திக்கின்ற இடங்களில் சந்திக்குடியிருப்புகள்..
-மலைபாங்கான பிரதேசங்களில் சிதறல் குடியிருப்புகள்.
-ஆங்காங்கே வீதிகளின் இருபுறமும் நேர்கோட்டு குடியிருப்புகள்.
-ஆங்காங்கே கொத்தணி குடியிருப்புகள்..(3 பண்புகளை குறிப்பிட்டிருந்தால் 1 புள்ளி வீதம்- 3 புள்ளிகள்)
- viii. குறுக்குவெட்டு முகம் சரியாக வரைதல் .(4 புள்ளிகள்)



ix. **உயர் மலை பிரதேசங்கள்**

- இறப்பர் மற்றும் தேயிலை பயிர்ச்செய்கை
- காடுகளில் குறைவான பயிர்ச்செய்கை

சமவெளிகள்

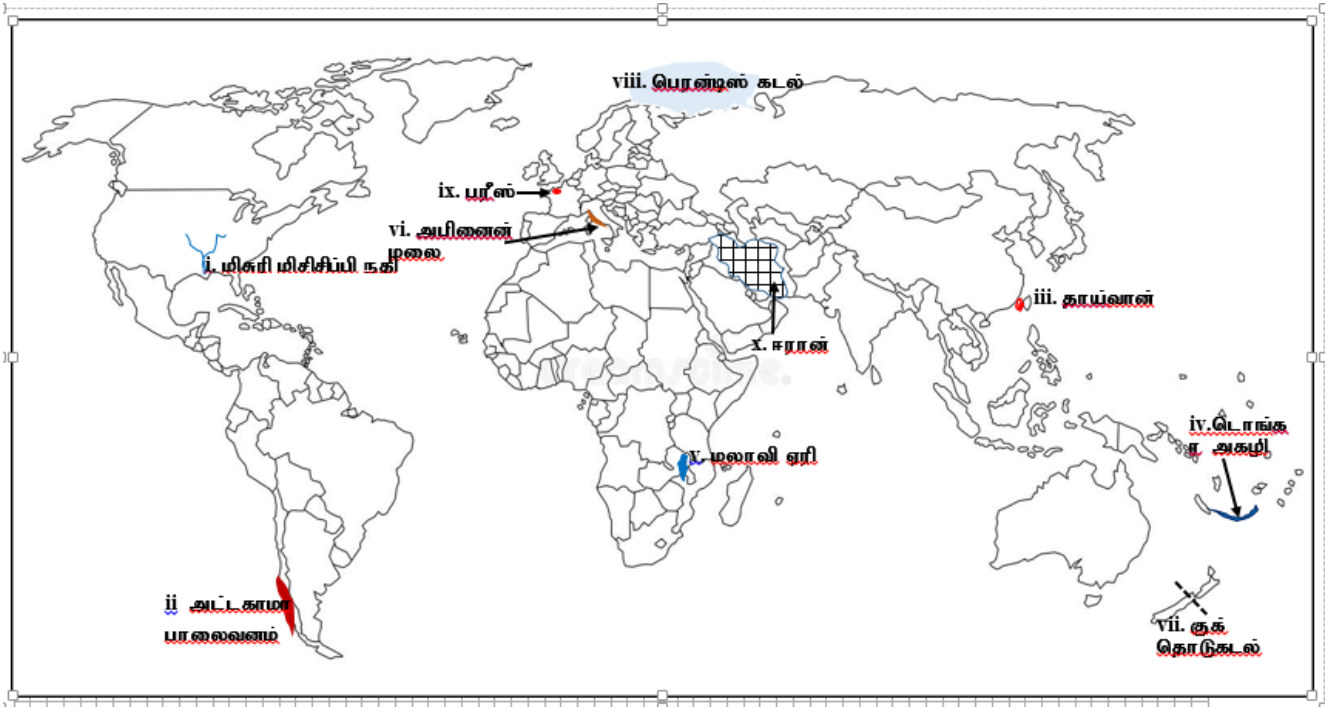
- வீட்டுத்தோட்டங்கள்
- தென்னை பயிர்ச்செய்கை
- சில பகுதிகளில் இறப்பர் மற்றும் தேயிலை பயிர்ச்செய்கை

நதிக்கரைகள்

- நெற்பயிர்ச்செய்கை

பௌதீக அம்சங்களுக்கும், பயிர்ச்செய்கைகளுக்கும் இடையிலான தொடர்புகளை இரு காரணிகளுடாக விளக்கியிருந்தால் 4 புள்ளிகள் + வரைபடம் 1 புள்ளி = 5 புள்ளிகள்

2. **உலகப்படத்தினை பார்க்கவும்..**



பகுதி -III

3. i. - இணையம் - அறிக்கைகள்
- நூலகம் - செய்மதி படங்கள்
- படம் - வரைபுகள்
- விமான ஒளிப்படங்கள்- படங்கள் மற்றும் புகைப்படங்கள்

(3 மூலங்கள் பெயரிடப்பட்டிருப்பின் 1 புள்ளி வீதம்- 3 புள்ளிகள்)

ii. **கருப்பொருட்படங்களின் பயன்பாடுகள்**

- ஒரு கருப்பொருளை மட்டும் விவரிப்பது இதன் விசேட பண்பாகும்.
- ஒரு பிரதேசத்தின் ஒரு கருப்பொருள் மீது முழுக்கவனம் செலுத்தக் கூடியதாக இருத்தல் (ஒரு நாட்டின் அல்லது உலகின் தகவல்கள்)
- ஒரு கருப்பொருளைக் கொண்ட படமாக இருப்பதால் பல படங்கள் மூலம் காலம்சார் மாற்றங்களை எடுத்துக் காட்டமுடியும்.
- ஒரு கருப்பொருள் படத்தினுள் வெவ்வேறு காலங்களில் ஏற்பட்ட வெவ்வேறு மாற்றங்களைக் காட்டமுடியும்.
- சிறிய அளவு கொண்ட படங்கள் பயன்பாட்டிற்கு இலகுவானதாகும்.

இடவிளக்கப்படங்களின் பயன்பாடுகள்

- பிரதேச தரைத்தோற்றத்தின் இடரீதியான பரம்பலை அறிய முடிதல்
- ஏதாவது ஓர் இடத்தின் தனியமைவு அல்லது சார்பமைவைச் சரியாக வெளியிடக்கூடியதாகவுள்ளமை.
- இடவிளக்கவியல் அம்சங்களுக்கிடையிலான தொடர்புகளை தெளிவாக விளங்கிக்கொள்ளக் கூடியதாகவிருத்தல்.

- நாட்டின் அல்லது பிரதேசத்தின் அபிவிருத்தி மற்றும் திட்டமிடல் செயற்பாடுகளைத் தயாரிக்கும் போது இவ்வாறான அளவுத்திட்டம் பயன்படுத்த முடிதல்.

(இரு இடவிளக்கப்படங்களின் பயன்பாடுகள் 2 + இரு கருப்பொருள் படங்களின் பயன்பாடுகள்- 2+2=4 புள்ளிகள்)

iii. தரவு வரிசை - எளிமையான முறைமை

- இலகுவாக தரவுகளை ஒழுங்குபடுத்த முடிதல்.
- விரைவாக (குறுகிய காலம்) தரவுகளை ஒழுங்குபடுத்த முடிதல்.
- பகுப்பாய்வின் போது இலகுவானது.

தரவு அட்டவணை -தரவு விவரணத்திற்கு இலகுவானது.

- தரவுகளை இனங்காண்பதற்கு எளிதானது.
- தரவு பகுப்பாய்விற்கு தேவையான பின்னணியை தருகிறது.
- பெரிய தரவு தொகுதிகளையும் பகுப்பாய்வு செய்ய முடிதல்.

(இரு நுட்பமுறைகளை குறிப்பிட்டு, நன்மைகள் ஒவ்வொன்றை குறிப்பிடுதல் 4 புள்ளிகள்)

iv (a) வானிலை எதிர்வுகூறல்

தரவு பகுப்பாய்வு- காலரீதியான தரவு பகுப்பாய்வுக்கும்,வானிலை எதிர்வுகூறலுக்கும் பயன்படுதல்.

-வெப்பநிலை,மழைவீழ்ச்சி,காற்றின் வேகம் போன்ற வானிலை மூல கூறுகளுக்கான எதிர்வுகூறல்களுக்கு புள்ளிவிபரவியல் நுட்பமுறைகள் பயன்படல்.

-புள்ளிவிபரவியல் நுட்பமுறைகளை காட்சிபடுத்துவதன் மூலம் சிக்கலான வானிலை தரவுகளை புரிந்துகொள்ளல்.

-வானிலை தரவுகளின் துல்லியம், நம்பக தன்மையை சரிபார்க்கவும் புள்ளிவிபரவியல் நுட்பமுறைகள் பயன்படுத்தப்படல்.

(b)அபிவிருத்தி திட்டங்கள்

- புள்ளிவிபரவியல் நுட்பமுறைகளை பயன்படுத்தி சனத்தொகை, பொருளாதாரம், சூழல் காரணிகள் போன்றவற்றுடன் தொடர்புடைய இடஞ்சார் தரவுகளை பகுப்பாய்வு செய்வதன் மூலம் அபிவிருத்தி திட்டங்களுக்கான அபாயங்களை மதிப்பிடல்.

-அபிவிருத்தி திட்டங்களின் போது சூழல் தாக்க மதிப்பீடுகளை மேற்கொள்ள புள்ளிவிபரவியல் நுட்பமுறைகள் பயன்படுத்தப்படல்.

-புவியியல் தகவல் முறைமை மற்றும் புள்ளிவிபரவியல் நுட்பமுறைகள் மூலம் மேற்கொள்ளப்படும் இடஞ்சார் பகுப்பாய்வின் மூலம் உட்கட்டமைப்பு வசதிகளுக்கான மதிப்பீடுகளை மேற்கொள்ளல்.

- வளப்பங்கீடுகளுக்கு பயன்படுத்தப்படல்.

(இரு துறைகள் தெளிவு படுத்தப்பட்டிருப்பின் 2 புள்ளிகள் வீதம் 4 புள்ளிகள்)

04. i. ஒரு பொருள் அல்லது செயற்பாடு தொடர்பாக பௌதீக ரீதியான தொடுகையின்றி இனங்காணல், ஆய்வு செய்தல், விளங்கிக்கொள்ளல் மற்றும் பகுப்பாய்வு செய்தல் தொலையுணர்வு நுட்ப முறைமையாகும்.

(சரியாக வரையறை செய்திருப்பின் 2 புள்ளிகள்)

ii.° தரை மேற்பரப்பு மேடை:வாகனம் ஒன்றிலுள்ள பாரந்தூக்கி,உயரமான கோபுரம்

வான்வழி மேடைகள்: வான்வெளி விமானம், ஹெலிகொப்டர், புகைப்பட கருவியுள்ள விமானம்,பலூன்

விண்வெளி மேடைகள்: செயமதிகள், ஏவுகணைகள், விண்வெளி ஓடங்கள்

(மேடையை பெயரிட ½ புள்ளி+உதாரணம் ½ புள்ளி வீதம் 3 புள்ளிகள்)

iii. A – இலக்கு (Target)

B – உணரிகள் (Sensor)

(பெயரிட ½ புள்ளி+விளக்கம் ½ புள்ளி வீதம் 4 புள்ளிகள்)

*

iv. - தொற்று நோய் பரவும் பிரதேசங்களில் தகவல்கள் பெற்றுகொள்ளல்.

- அனர்த்த பிரதேசங்களில், அனர்த்தத்திற்கு பின்னரான மதிப்பீடுகளை மேற்கொள்ளல்.

- அனர்த்த பிரதேசங்களை படமாக்கல்.

- மக்களுக்கு விழிப்புணர்வு ஏற்படுத்தல்.

- நிவாரணம் வழங்கல்.

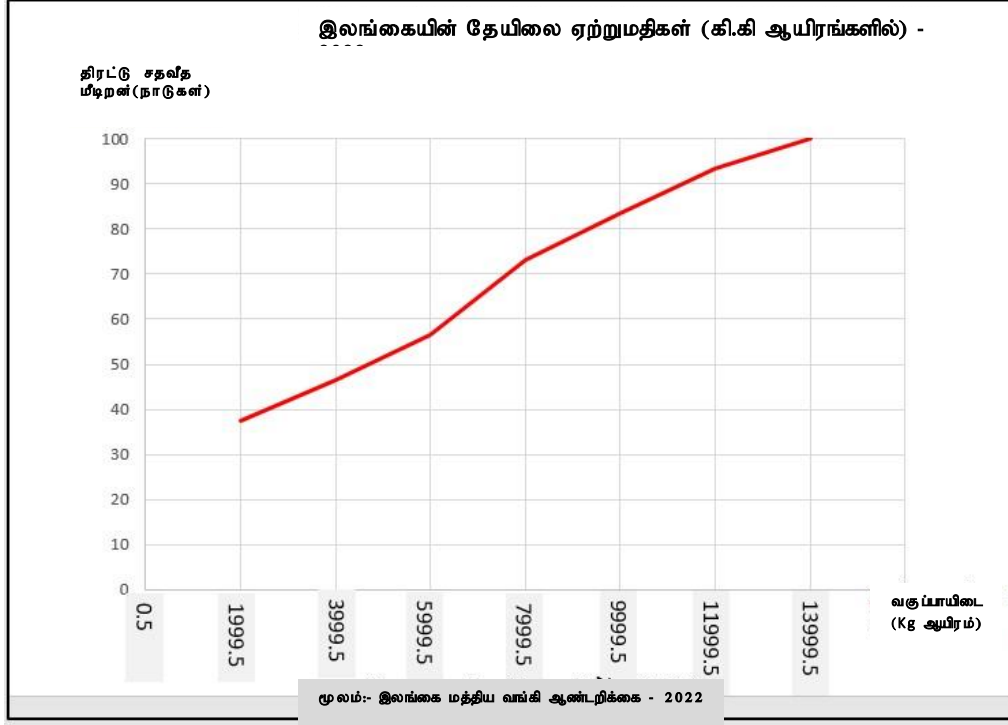
- மீள்குடியேற்றங்களை மேற்கொள்ளும் போது

(3 சந்தர்ப்பங்களை விளக்குயிருப்பின் 2 புள்ளி வீதம் 6 புள்ளிகள்)

5. i.

வகுப்பாயிடை (Kg ஆயிரம்)	மீடறன்	திரட்டு மீடறன்	திரட்டு சதவீத மீடறன் %
0 - 1999	08	08	37.5
2000 - 3999	06	14	46.6
4000 - 5999	03	17	56.6
6000 - 7999	05	22	73.3

8000 - 9999	03	25	83.3
10000 - 11999	03	28	93.3
12000 - 13999	02	30	100



திரட்டு மீடறன் காணுதல்-1 புள்ளி

இரு அச்சுகளை வரைதல்- பெயரிடுதல்-1 புள்ளி வீதம் 2 புள்ளிகள்

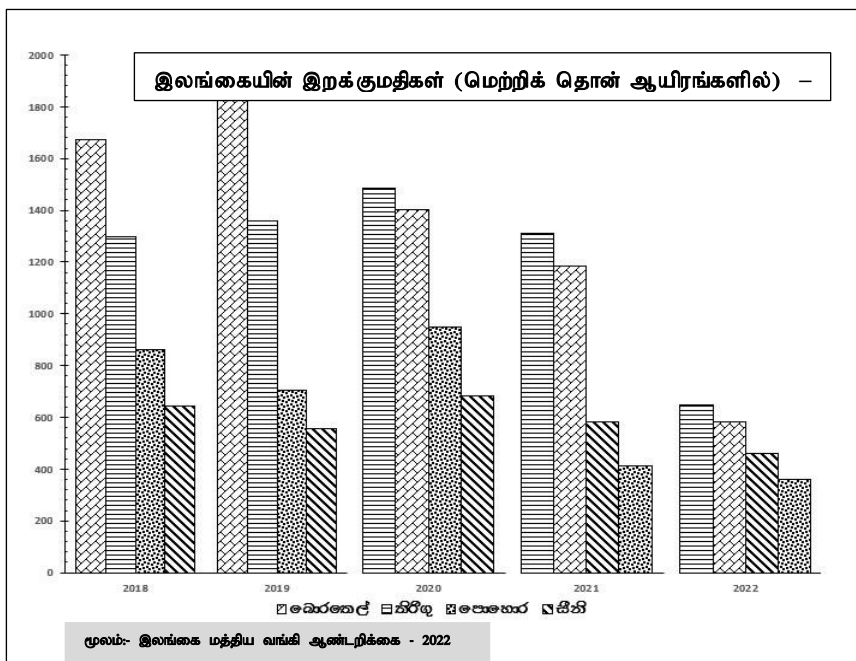
தலைப்பு மற்றும் மூலம் 1/2 புள்ளி வீதம் 1 புள்ளி

ஒகிவ் வளையி சரியாக வரைதல் 4 புள்ளிகள் (மொத்தம்-8 புள்ளிகள்)

ii. ஒகிவ் வளையி ஐ அடிப்படையாக கொண்டு, (இரு போக்குகளை விளக்கியிருப்பின் 2 புள்ளிகள் வீதம்-4 புள்ளிகள்)

iii. (3 பயன்கள் விளக்கியிருப்பின் 1 புள்ளி வீதம் 3 புள்ளிகள்)

6. i.



- இரு அச்சகளை வரைதல் பெயரிடுதல் -1 புள்ளி வீதம் 2 புள்ளிகள்
தலைப்பு மற்றும் மூலம் $\frac{1}{2}$ புள்ளி வீதம் 1 புள்ளி
குறியீட்டு விளக்கம் 1 புள்ளி
கூட்டுபார் வரைபடத்தினை சரியாக வரைதல்(நிறம் அல்லது வேறு) 4 புள்ளிகள் (மொத்தம்-8 புள்ளிகள்)
ii. கால ரீதியான மாற்றங்களுக்கேற்ப விடையளித்தல் வேண்டும்.(3 போக்குகளை குறிப்பிட்டிருப்பின் 1 புள்ளி வீதம் 3 புள்ளிகள்)
iii. (இரு ஒற்றுமைகளும், இரு வேற்றுமைகளும் விளக்கியிருப்பின் 1 புள்ளி வீதம் 4 புள்ளிகள்)

புவியியல் II

- 01).
i. -தலையீட்டுத் தீப்பாறை
-தள்ளல் தீப்பாறை
(இரு வகையும் சரியாக பெயரிட்டிருப்பின் 1 புள்ளி வீதம் 2 புள்ளிகள்)
ii. - தலையீட்டுத் தீப்பாறை - தள்ளல் தீப்பாறை
- வில்லைத் தீப்பாறை - எரிமலைக் கூம்பு
- குமிழ் தீப்பாறை - சாம்பல் கூம்பு
- கிடைத் தீப்பாறை - கூட்டெரிமலை
- குழிவுத் தீப்பாறை - எரிமலை வாய்
- சீதர்மரத் தீப்பாறை - லாவாக் கூம்பு
- பாதாளக் கற்குகை - எரிமலைக் கழுத்து
(ஒவ்வொரு வகைக்கும் இரு நிலவுருவங்கள் வீதம் வரைந்து விளக்கியிருப்பின் $1 \frac{1}{2}$ வீதம்*4=6புள்ளிகள்)
iii. A - படை கழற்றல்
B - தேய்த்தல்
(இரு செயற்பாடுகளை குறிப்பிட்டிருப்பின் 1 குள்ளி வீதம்- 2 புள்ளிகள்)

A -வட்டக்குகை

B -செம்மறியுருபாறை

இரு நிலவுருவங்கள் பெயரிடுவதற்கு $\frac{1}{2}$ புள்ளி வீதம்-1 புள்ளி+ விளக்கம் 2 புள்ளி வீதம் 4 புள்ளிகள்= 6 புள்ளிகள்)

- iv. சுற்றுலா கைத்தொழில் (நோர்வே, சுவீடன், பின்லாந்து)
- தொங்கு பள்ளத்தாக்குகளை அண்டிய நீர்வீழ்ச்சிகள்
- பனி மலையேற்றம்
- பனி சார் விளையாட்டுகள்
- விவசாய நடவடிக்கைகள்(நியூசிலாந்து, டென்மார்க்)
- அறைபாறைகளி் பகுதிகளில் விவசாயம்
- புல்சமவெளிகளில் கால்நடை வளர்ப்பு
- நீர் மின்சார உற்பத்தி (நோர்வே)
-தொங்கு பள்ளத்தாக்கு அண்டிய பகுதிகள்
- படிவுதிட்டை கரை சார்ந்த பிரதேசங்கள் (பிரித்தானியா,நோர்வே)
- மீன்பிடி கைத்தொழில்
- கப்பல் கட்டும் கைத்தொழில்

(பனிக்கட்டியாற்று நிலவுருவங்களை பொருளாதார நடவடிக்கைகளுக்கு பயன்படுத்தும் 3 முறைகளை விளக்கியிருப்பின் 2 புள்ளி வீதம்- 6 புள்ளிகள்)

- 02). i. - நில வழக்குகை (இழுத்துச் செல்லல்)
- சரிந்து விழல்
- வழக்குதல்
- உருளுதல்
- சேறு வழிதல்

(இவற்றுள் இரண்டினை பெயரிட்டிருப்பின் 1 புள்ளி வீதம் 2 புள்ளிகள்)

ii.

பொளதீக காரணிகள்	மானிட காரணிகள்
சாய்வின் தன்மை	கட்டிடங்கள் மற்றும் வீதிகள் நிர்மாணித்தல்
மண்ணின் இயல்பு	அகழ்வுகளில் ஈடுபடுதல்
அதிகரித்த மழைவீழ்ச்சி	முறையற்ற நிலப்பயன்பாடு
மண் மற்றும் தரைகீழ் நீர்	நீர்தேக்கங்களை அமைத்தல்

(இவற்றிற்கிடையேயான தொடர்புகள் விளக்கப்படல் வேண்டும்.தொடர்புகள் மூன்றினை விளக்கியிருப்பின்

2 புள்ளிகள் வீதம் - 6 புள்ளிகள்)

iii. - முன்னாயத்தம் (preparedness)

- நிலச்சரிவு ஏற்படுவதற்கு முன்னர் வானிலை அடிப்படையில் மற்றும் பௌதிக நிலத்தோற்ற மாற்றங்கள் ஏற்படுமெனில் அவற்றை இனங்காண்பதற்கான இயலுமை காணப்படல் வேண்டும்.
- இவ்வாறு இனங்காணல் அனர்த்தத்திற்கு வெற்றிகரமாக முகங்கொடுக்க உதவுகின்றது.
- ஆபத்து நிலையைக் குறைப்பதற்கான நிகழ்ச்சித்திட்டங்களை இதனூடாக அமைக்க முடியும்.
- மக்களைத் தெளிவுட்டும் நிகழ்ச்சித் திட்டங்களைச் செயற்படுத்தல்.
- அத்தியாவசியப் பொருட்களின் பொதி ஒன்றினைத் தயாரித்து அவசர சந்தர்ப்பங்களின் போது பயன்படுத்த வைத்து கொள்ளல்.
- தொலைத்தொடர்பு ஊடகங்களைச் செவிமடுத்தல் அபாய சமிக்ஞைகளை செவிமடுத்தல்.

- துலங்கல் (Response)

- முன்னெச்சரிக்கை விடுத்தல் மற்றும் காப்பாற்றுதல்
- பாதுகாப்பை உறுதிப்படுத்தல்.
- பாதிக்கப்பட்டவர்களுக்கு மருத்துவ வசதிகளைப் பெற்றுக்கொடுத்தல்.
- முடியுமாயின் அசையும் சொத்துக்களை அற்புறப்படுத்தல்.
- மக்களுக்கு தற்காலிக வீடுகள் மற்றும் உணவு, குடிநீர் விநியோகித்தல்.
- இழப்புகளை மதிப்பிடுதல்.
- வலுவான இணைப்பாக்கம்

- மீளெழல் (Recovery)

- பாதிப்புற்ற மக்களின் உடல் மற்றும் உளச் சுகாதார நிலையினை வழமைக்கு கொண்டு வருவதற்கான வேலைத்திட்டத்தை நடைமுறைப்படுத்தல்.
- பாதிப்புற்ற வீடுகள் மற்றும் உட்கட்டமைப்பு வசதிகளைத் தற்காலிகமாகவோ அல்லது நிரந்தரமாகவோ மீளமைக்க நடவடிக்கை எடுத்தல்.
- பாதிப்பை எதிர்நோக்கிய மக்களின் வாழ்க்கை நிலைமையினை முன்பிருந்த நிலையிலும் பார்க்க மேலான நிலைமைக்கு கொண்டு வருவதற்கான நடவடிக்கையினை மேற்கொள்ளல்

- இழிவளவாக்கல் (Mitigation)

அனர்த்தத்திற்கு முன்

- அபாயத்தை அளவிடல்
- எச்சரிக்கை விடுக்கும் தொகுதிகளை நிர்மாணித்தல்.
- அபாயத்தைக் குறைக்கும் பொருட்களை அறிமுகப்படுத்தல்.
- முழுமையான முன்னாயத்த நிகழ்ச்சித்திட்டங்களை நடைமுறைப்படுத்தல்.
- மக்களுக்கு அறிவுட்டல் மற்றும் சமூகப் பங்கேற்பு
- நிறுவன ரீதியான வலுப்படுத்தலை ஏற்படுத்தல்.

அனர்த்தத்தின் போது

- எச்சரிக்கை விடுத்தலும் காப்பாற்றுதலும்
- அவசரகால செயற்பாடுகள்
- வலுவான இணைப்பாக்கச் செயன்முறை

அனர்த்தத்தின் பின்னர்

- அனர்த்தத்தின் பாதிப்புகளைக் கணக்கெடுத்து அவற்றுக்கு தீர்வினை முன்வைத்தல்.
- விழிப்புட்டல்
- அபிவிருத்தியை முன்னெடுத்துச் செல்லல்.

(அனர்த்த முகாமைத்துவ வட்டத்தின் மூன்று தொழிற்பாடுகளை விளக்கியிருப்பின் 2 புள்ளி வீதம் - 6 புள்ளிகள்)

- iv. -அனர்த்த பிரதேசங்களில் சிறிய அனர்த்த முகாமைத்துவ குழுக்களை அமைத்தல்.
-தற்போதைய அனர்த்த முகாமைத்துவ நடவடிக்கைகளை முறைமைபடுத்துதல்.
-தற்போது காணப்படுகின்ற அனர்த்த முன்னெச்சரிக்கை கருவிகளை பழுது பார்த்து பராமரித்தல்.
-அனர்த்த பிரதேசங்களை வரைபடங்களாக வெளியிடுதல்.
-அனர்த்த பிரதேசங்களை விட்டு வெளியேறாதவர்களுக்கு எதிராக சட்ட நடவடிக்கைகளை மேற்கொள்ளல்.
(இரு ஆலோசனைகளை விளக்கியிருப்பின் 3 புள்ளி வீதம்-6 புள்ளிகள்)

- 03). i. குறிப்பிட்ட காலத்தின் குறித்த இடத்தின் வானிலை நிலைமைகளை மூலங்களை அடிப்படையாகக் கொண்டு தீர்மானிக்கப்படுவது வானிலை மூலங்கள் எனப்படுகிறது

(சரியான விடைக்கு 2 புள்ளிகள்)

- ii. -வெப்பநிலை அதிகரிக்கும் போது அமுக்கம் குறைவடைதல்.
-வெப்பநிலை அதிகரிப்பு/குறைவடைதலினால் காற்று வலயங்கள் உருவாக்கப்படுதல் (உயரமுக்கம்/தாழ்முக்கம் காற்று வலயங்கள்)
-வெப்பநிலை அதிகரிப்பினால் உருவாகக்கூடிய தாழ்முக்க வலயங்களில் காற்றுக்கள் உருவாக்கப்பட்டு மழைவீழ்ச்சி பெறப்படும்.
-வெப்பநிலையை அடிப்படையாகக் கொண்டே வளியின் கட்புலனாகும் தன்மை தீர்மானிக்கப்படுகிறது.
வளி மண்டல ஈரப்பதன் மீது செல்வாக்குச் செலுத்தும் மிக முக்கிய காரணி வெப்பநிலையாகும்.குறித்த ஒரு வளிஅலகு கொண்டிருக்கக்கூடிய நீராவிவின் அளவு, அவ்வளி அலகு கொண்டிருக்கும் வெப்பநிலை மீது தங்கியிருக்கும்

- முகில்களின் உருவாக்கம் மற்றும் வடிவம் என்பவற்றிற்கு வெப்பநிலை காரணமாகிறது

(3 காலநிலை மூலங்களின் செயற்பாடுகளில் வெப்பநிலை ஏற்படுத்தும் தாக்கம் 2 புள்ளி வீதம்- 6 புள்ளிகள்)

- iii. a. A - அரை வரை வலயம்
B - உயர்நிலை உலர் வலயம்

(இரு வலயங்களும் பெயரிட்டிருப்பின் 1 புள்ளி வீதம்- 2 புள்ளிகள்)

b.பூகோள ரீதியான காரணிகள்

- அகலக்கோடுகளின் அமைவிடம்
- வட அகலக்கோடு 50 - 100 வரையிலும் மத்திய கோட்டுக்கு அண்மையிலும் அமைந்திருத்தல்
- இடை அயன் ஒருங்கல் வலயத்தில் அமைந்திருத்தல்.

பிராந்திய ரீதியான காரணிகள்

- இந்து சமுத்திரத்திற்கு வடக்கே அமைந்திருப்பதால் நீராவி கலந்த காற்றின் செல்வாக்குக் காணப்படும்.
- இந்திய துணைக்கண்டத்திற்கு அண்மையில் அமைந்திருப்பதால் வெப்பத்துடன் கூடிய உலர்காற்றின் செல்வாக்குக் காணப்படும்.
- வங்காள விரிகுடாவுக்கு அண்மையில் அமைந்திருப்பதால் தாழ்முகக்க நிலைமைகள் தோற்றம் பெறுதல்

(பூகோள ரீதியான ஒரு காரணி + பிராந்திய ரீதியான ஒரு காரணி 2 புள்ளி வீதம்- 4 புள்ளிகள்)

iv. விவசாய துறை

- காலநிலை மாற்றம் விவசாயத்தின் மீது நேரடியாகச் செல்வாக்குச் செலுத்துகின்றது.
- காலநிலை மாற்றத்தால் நோய்கள் மற்றும் பீடைகள் அதிகரிக்கின்றன.
- தாவரங்களில் இருந்து பெறும் பயன் குறைவடைவதுடன் காலம் தாழ்த்திய அறுவடைகளும் பெறப்படுகின்றன.
- வரட்சி நிலைமை மண்ணின் அமில தன்மை உயர்வடைந்து பயிர்ச்செய்கைக்கு உவப்பற்றதாக மாற்றும்
- விவசாய அறுவடை குறைவடையும்.
- இயற்கையனர்த்தங்களினால் பயிர்நிலங்கள் அழிவடையும்

குடியிருப்புகள் அழிவடைதல்

- பூகோள வெப்பமடைதல் காரணமாக சமுத்திர நீர்மட்டம் அதிகரிப்பதனால் கரையோர வாழிடங்கள் பாதிக்கபடுதல்
- உலக சனத்தொகையில் ஏறத்தாழ 50% மானோர் கடற்கரையில் இருந்து 60 கி.மீ. தூரத்திற்குள் வாழ்கின்றனர்.
- உலக நகரங்களில் ஏறத்தாழ 3/4 அளவு கரையோரத்தில் அமைந்துள்ளன.
- வாழிடங்கள் அமைப்பதற்கான செலவுகள் அதிகரித்தல்.
- வலுச் சக்திப் பாவனையினால் வீடுகளினுள் வாழ்தல் இலகுவாக்கப்படுவதினால் வலுச்சக்தி பயன்பாடு அதிகரிக்கிறது.

சுகாதாரம்

- நோய்க்காவின்களால் பரப்பப்படும் நோய்கள் அதிகரித்தல். உதாரணம் : டெங்கு,மலேரியா, யானைக்கால் போன்ற நோய்கள்
- சூழல் வெப்பநிலை அதிகரிப்பதனால் சுவாசம் தொடர்பான நோய்களும் அதிகரிக்கும்.
- அதிக வெப்பம் மற்றும் குளிர் நிலைகள் காரணமாக ஏற்படும் வளி மாசடைவால் இருதய நோய்கள்.அல்லது தோல் புற்று நோய்கள் அதிகரித்தல்.
- காலநிலை மாற்றம் உற்பத்தியில் பாதிப்பை ஏற்படுத்தி உணவு மற்றும் போசணை மட்டம் குறைவடைதல்

(3 துறைகளில் ஏற்படுத்தும் தாக்கத்தினை விளக்கியிருப்பின் 2 புள்ளி வீதம்-6 புள்ளிகள்)

04). i. வட கொரியா,தென் கொரியா,ஐப்பான்,கிழக்கு சீனா

(இவற்றுள் இரண்டினை குறிப்பிட்டிருப்பின் 1 புள்ளி வீதம்-2 புள்ளிகள்)

ii. மத்தியதரை காட்டு உயிர்ப்பெருந்திணிவு

பரம்பல்:

- இவ் உயிர்ப்பெருந்திணிவு வகைகள் அனைத்துக் கண்டங்களினதும் கரையோரப் பகுதிகளில் காணலாம்.
- ஐரோப்பா மற்றும் வட ஆபிரிக்காவின் மத்திய தரைக்கடலைச் சூழ்ந்த பகுதிகளிலும், வடஅமெரிக்காவின் கலிபோர்னியா,தென்னமெரிக்காவின் மேற்கு கரையோரப் பகுதிகள் (சிலி,தென்னாபிரிக்காவின் கேப்டவுண் சார்ந்த பகுதிகள் மற்றும் அவுஸ்திரேலியாவின் பேர்த மற்றும் அட்லாண்ட்டைச் சூழ்ந்த பகுதிகளில் இவ்வுயிர்ப்பெருந்திணிவு வகைகள் பரந்துள்ளன

காலநிலை:

- வரண்ட வெப்பக் காலநிலை நிலவும்.
- வெப்பக் காலத்தில் வெப்பநிலை 26.6 பாகை - 32.2 பாகை செல்சியஸாகவும் குளிர்காலத்தில் வெப்பநிலை 10 பாகை செல்சியஸ் அளவிலும் காணப்படும்.
- மழைவீழ்ச்சி குளிர்ப்பெருவத்திலேயே கிடைக்கும்.
- ஆண்டின் நடுப்பகுதியில் மழைவீழ்ச்சி 762 மில்லி மீற்றர்களாக அமைவதுடன் மழைவீழ்ச்சி சீரானதன்மையைக் கொண்டதாகவும் காணப்படும்.
- குளிரான மாரியும், மழைவீழ்ச்சியற்ற கோடையும் விசேடமான இயல்புகளாகக் காணப்படுகின்றன.

தாவரங்கள்

- கோடை வரட்சியைத் தாங்கக்கூடிய வகையில் இசைவாக்கம் பெற்றுள்ளன.
- தாவர இலைகள் முட்களுடன் கூடியவை. இலைகள் மெழுகு அல்லது புகை நிறத்தினால் மூடப்பட்டிருக்கும்.
- இலைகள் சூரிய ஒளிக்கு எதிர்த்தன்மையுடையதாகக் காணப்படும்.
- தடிப்பான தோலும், முடிச்சுகளுடன் கூடிய தண்டுப் பகுதிகளும் காணப்படும்.
- ஆழத்தில் பரம்பிய வேர்த்தொகுதிகளினூடாகத் தரைக்கீழ் நீரை உறுஞ்சும்.
- மேற்பரப்பு, புற்களால் மூடப்பட்டிருக்கும். அதன்மேல் மரங்களும் புதர்களும் வளர்ந்திருக்கும்.

(மூன்று விசேட பண்புகளை விளக்கியிருப்பின் 2 புள்ளி வீதம்-6 புள்ளிகள்)

iii. தாவர அடர்த்தி

- பாலைவனங்களில் அதிக வெப்பம் காரணமாக தாவர அடர்த்தி குறைவு.
- பாலைவன பசுஞ்சோலைகள் காணப்படும் இடங்களில் மாத்திரம் தாவரப்போர்வையை காணமுடியும்
- பாலைவன பிரதேசங்களில் குறைந்த மழைவீழ்ச்சி மற்றும் வளமற்ற மண் காரணமாக தாவரங்களின் அடர்த்தி குறைவாகும்.

-துந்திரா பிரதேசங்களில் அதிக குளிர் மற்றும் பனி படர்ந்து காணப்படுவதனால் தாவர அடர்த்தி குறைவாகும்.

தாவர பல்வகைமை

- பாலைவனங்களில் தாவரங்கள் குறைந்த வெப்ப வீச்சுக்கு இசைவாக்கம் பெற்றிருப்பதனால் தாவரங்கள் பின்வரும் பண்புகளை கொண்டிருக்கும்.
- மெல்லிய இலைகளைக் கொண்டும், மெழுகுத் தன்மையுடன் கீழ் நோக்கிய இலைகளாகக் காணப்படும்.
- நீண்ட வேர்த்தொகுதி, மற்றும் முட்கள் நச்சுத்தன்மையைக் கொண்டிருப்பதோடு, சதைப்பிடிப்பான தண்டு
- கொண்ட தாவரங்களாக காணப்படும்.
- துந்திரா பிரதேசங்களில் புற்கள் மாத்திரமே காணப்படும்.

விலங்கு பல்வகைமை

- பாலைவனச் சூழலுக்கு இசைவாக்கம் பெற்ற விலங்குகள் வாழ்கின்றன.
- நீரை சேமித்துக் கொள்வதற்கு ஏற்ற தன்மையுடைய விலங்குகள் வாழ்கின்றன.
- துந்திரா பிரதேசங்களில் விலங்குகள் வாழ்வதற்கு உவப்பான சூழல் காணப்படுவதில்லை.
- கடுமையான குளிரான சூழலுக்குப் பழக்கப்பட்டுள்ள விலங்குகள் வாழ்கின்றன.

உயிர்ப் பல்வகைமை

- பாலைவனங்களில்,துந்திரா பிரதேசங்களில் ஏனைய பிரதேசங்களை காட்டிலும் உயிர் பல்லினத்தன்மை குறைவாகும்.

வானிலையாலழிதல் மற்றும் மண் உருவாக்கம்

- பாலைவனங்களிலும்,துந்திரா பிரதேசங்களிலும் வானிலையாலழிதல் செயற்பாடு மெதுவாக நடைபெறுவதனால் மண் உருவாக்கமும் மெதுவாக இடம்பெறும்.

(இவ்வாறான மூன்று பண்புகளை ஒப்பிட்டு விளக்கியிருப்பின் 2 புள்ளி வீதம்-6 புள்ளிகள்)

- iv. -விவசாய நிலங்களின் விஸ்தீரணத்தால் குறிப்பாக புல் நிலங்கள் பாலைவானமாதலுக்குள்ளாகி வருகிறது.
- விவசாயத்தில் முறையற்ற நீர்பாசன நுட்பமுறைகளை பயன்படுத்தப்படல்.
- நவீன நுட்பங்களை பயன்படுத்தி விவசாய நடவடிக்கைகளை மேற்கொள்ளல்.
- முறையற்ற நிலப்பயன்பாடுகள்.

(இவ்வாறான மூன்று வேறுபாடுகளை ஒப்பிட்டு விளக்கியிருப்பின் 2 புள்ளி வீதம்-6 புள்ளிகள்)

05). i. **அகதிகள்:** இனம், சமயம், தேசியம், அரசியல், மற்றும் சூழல் இடர்கள் காரணமாக நாட்டினை விட்டுச் செல்லும் நபர்கள்

இடம்பெயர்ந்தோர்: அரசியல், வர்க்கம், சமயம், சூழலியல் இடர்கள் காரணமாக சொந்த பிரதேசத்தை இழந்த மக்கள்

(தெளிவாக இரு பதங்களையும் விளக்கியிருப்பின் ஒரு புள்ளி வீதம்- 2 புள்ளிகள்)

ii. **வடமேற்கு ஐரோப்பா கிழக்காசியா** -அபிவிருத்தி அடைந்து வரும் நாடுகளிலிருந்தான இடம்பெயர்வுகள்

- பிறப்பு வீதம் அதிகரிப்பு.
- மருத்துவ துறையின் வளர்ச்சி காரணமாக இறப்பு வீதம் வீழ்ச்சியடைதல்.
- ஆயுள் எதிர்பார்ப்பு அதிகரித்தல்.

(ஒரு பிரதேசத்திற்கு ஒரு காரணி விளக்கப்பட்டிருப்பின் 3 புள்ளி வீதம்-6 புள்ளிகள்)

- iii. - விவசாய குடியேற்றங்கள், மகாவலி குடியேற்றங்கள், உடவளவை நதிநீர் திட்டம், என்பவற்றின் காரணமாக ஈரவலயத்திலிருந்து உலர் வலயத்தில் மக்கள் குடியமர்த்தப்பட்டமை.
- யுத்தம் காரணமாக இடம்பெயர்ந்த மக்களை மீள குடியமர்த்துதல்.
- அனர்த்த பிரதேசங்களிலுள்ள மக்களை வேறு பிரதேசங்களில் குடியமர்த்துதல்.

(மூன்று உதாரணங்கள் மூலம் விளக்கியிருப்பின் 2 புள்ளிகள் வீதம் 6 புள்ளிகள்)

- iv. -பல் கலாச்சார முறைமையை விரும்பாமை.
- உள்நாட்டின் பாதுகாப்பை உறுதிபடுத்துதல்.
- நகர்ப்புறங்களில் உட்கட்டமைப்பு வசதிகளை உருவாக்குவதில் சிக்கல்.
- சட்டவிரோத குடிநேற்றங்கள்.

(3 காரணிகளை விளக்கியிருப்பின் 2 புள்ளி வீதம்- 6 புள்ளிகள்)

06).i. பொருளாதார, சமூக, கலாசார மற்றும் அரசியல் செயற்பாடுகளில் எந்தவொரு நாடும் உலக நாடுகளுக்கிடையில் பல்வேறு வகையிலான தொடர்புகளை மேற்கொள்ளும் செயலமுறையாகும்.

(மிகச்சரியாக விளக்கியிருப்பின் 2 புள்ளிகள்)

ii. - தகவல் தொடர்பு துறையில் ஏற்பட்ட துரித வளர்ச்சியானது பூகோளமயமாக்கல் செயற்பாட்டினை துரிதப்படுத்திமை.

- பூகோளமயமாக்கல் செயற்பாடானது பல்வேறு துறைகளின் கீழும் வளர்ச்சியடைந்தமை.
- பூகோளமயமாதல் பல்வேறு சவால்களுக்கு முகங்கொடுத்தமை.

(மூன்று பண்புகளை விளக்கியிருப்பின் 2 புள்ளிகள் வீதம்- 6 புள்ளிகள்)

- iii. - இக் கம்பனிகளின் அலுவலகங்கள் அல்லது தொழிற்சாலைகள் பல்வேறு நாடுகளில் அமைக்கப்பட்டுள்ளமை
- அபிவிருத்தி அடைந்து வரும் நாடுகளின் உற்பத்தி செலவு குறைவடைந்தமை.
- வெளிநாட்டு முதலீடுகளை விரிவாக்கிக் கொள்வதற்காக அந்நாடுகள் பொருளாதாரத்தை திறந்துள்ளமை.
- நெகிழ்வான வரிக் கொள்கை, நெகிழ்வான தொழிலாளர் சட்டதிட்டங்கள், முதலீட்டாளர்களுக்குத் தேவையான உட்கட்டமைப்பு வசதிகளை விருத்தி செய்தல்.

(மூன்று காரணிகளை விளக்கியிருப்பின் 2 புள்ளிகள் வீதம்- 6 புள்ளிகள்)

iv. - **பாதகமான விளைவுகள்**

- தொழினுட்பம்/சமூக வலைதளங்கள் என்பவற்றினால் மாணவர்கள் கல்வி பாதிப்படைதல்.
- மூளைசாலிகள் தொழில் நிமித்தம் வெளியேறும் சந்தர்ப்பங்கள் அதிகரித்தல்.
- பொருத்தமற்ற கல்வி முறைகள் உள்வாங்கப்படுதல்.

- சாதகமான விளைவுகள்

- உலகளாவிய ரீதியில் கல்வி வாய்ப்புகள் திறந்துவிடப்பட்டுள்ளமை
- பூகோளமயமாதலால் நடைமுறையில் உயர்கல்விக்கான ஈடுபாடு அதிகரித்துள்ளமை
- உலகளாவிய அறிவு மற்றும் தொழினுட்பம் பறிமாற்றப்படுதல்.
- தொலைகல்வி முறைமை பிரபல்யடைதல்.
- புதிய கல்வி முறைமை உள்வாங்கப்படுதல்.

(சாதக மற்றும் பாதக விளைவுகள் இரண்டினை விளக்கியிருப்பின் 3 புள்ளிகள் வீதம் 6 புள்ளிகள்)

07).

- i. -பாதுகாப்பு
-சமூகம்
-வலையமைப்பு
-மனிதன்
-இயற்கை சூழல்

(இவற்றுள் நான்கினை பெயரிட்டிருப்பின் ½ புள்ளி வீதம் 2 புள்ளிகள்

ii. a. கிராமிய குடியிருப்பு/ நகர குடியிருப்பு/ கிராம-நகர குடியிருப்பு

(இவற்றுள் இரண்டினை பெயரிட்டிருப்பின் 1 புள்ளி வீதம் 2 புள்ளிகள்)

b. கிராமிய குடியிருப்பு

- தனித்த வீடு அல்லது பண்ணை, சிறிய கிராமம் மற்றும் கிராமக் குடியிருப்பாக இனங்காண முடியும்.
- ஆரம்ப பொருளாதார நடவடிக்கைகளை மையமாகக் கொண்டு இக்குடியிருப்புகள் உருவாகின்றன.
- விவசாயம், மீன்பிடிக்கைத்தொழில், காலநடை வளர்ப்பு, வேடையாடுதல் போன்ற ஆரம்ப பொருளாதார நடவடிக்கைகள் இடம்பெறும்.
- வீதி அமைப்பு முறையற்றது. வளர்ச்சியடையாதது.
- மேலை நாடுகளில் கிராமக் குடியிருப்புகளை மிகவும் இலகுவாக இனங்காண முடியும். அவற்றின் வீடுகளுக்கிடையில் இடைவெளி அதிகமாகும். சனத்தொகை எண்ணிக்கை குறைவாகும்.
- அநேகமாகக் கிராமியக் குடியிருப்புகளில் பயிர்ச் செய்கை நிலங்கள் மற்றும் கட்டடங்கள், நிரமாணிக்கப்பட்ட நிலங்கள் எனபவற்றை தெளிவாக இனங்காண முடியும்.
- கிராமியக் குடியிருப்புகளில் தற்காலிக மற்றும் நிரந்தரக் குடியிருப்புகளைக் காண முடியும்.
- விசேடமாகப் பொருளாதார நடவடிக்கைகளுடன் தொடர்புடைய தற்காலிக, பகுதியளவு நிரந்தர குடியிருப்புகளும் கிராமியப் பகுதிகளில் உள்ளன.
- உணவு தேடிக்காலத்திற்கேற்பப் பெயர்ச்சி அடைதல், நடமாடும் மீன்பிடிக்கைத்தொழில், நெற் செய்கை, மண்ணின் தன்மை காலநிலை வேறுபாடுகள் ஆகிய சவால்களின் காரணமாகத் தற்காலிக மற்றும் பகுதியளவு தற்காலிக குடியிருப்புகள் உருவாகின

நகர குடியிருப்பு

- நகரம், பெருநகரம், நகரப் பகுதி, நகரச் சூழல், நகரப் பிரதேசம் போன்றவை நகரக் குடியிருப்புகளாகும்.
- குறிப்பிடப்பட்டளவு நிலப்பகுதியில் அதிகளவு சனத்தொகை வாழும் அதிக சனத்தொகையுடன் கூடிய கைத்தொழில் நிர்வாகம், வணிகம், கல்வி ஆகியநடவடிக்கைகள் கூட்டாக அமைந்த குடியிருப்பு நகரகுடியிருப்பு ஆகும்.
- நகரத்தின் நிரமாணிக்கப்பட்ட பகுதியினுள் இவ்வாறான பல்வேறு நடவடிக்கைகள் ஒன்றிணைந்துள்ளன.
- உலகின் நகர குடியிருப்பு விருத்தி வேகமாக இடம்பெறுவதைத் தற்காலத்தில் காண முடியும்.
- சேரிகள், குடிசைகள் குறைந்த வசதியுடைய வீடுகள் நகர குடியிருப்பின் இன்னொரு பகுதியாகும்.
- அனேகமாக நகரத்திலுள்ள கைவிடப்பட்ட நிலம் அவர்களின் வாழிடமாகின்றது.
- உலகின் அனைத்து நாடுகளிலும் சேரிகள், குடிசைகள் மற்றும் குறைந்த வசதியுடைய வீடுகளை உடைய குடியிருப்புகளையும் அனுமதியற்ற குடியிருப்புகளையும் காண முடியும்.
- நகரத்தின் நிலைப்பிற்கு இவர்களால் கிடைக்கும் சேவையைப் போலவே நகரப்பிரச்சினைகள் பலவும் இவர்களால் உருவாக்கப்பட்டுள்ளன.
- நகரச் சூழல் மாசடைவு, நகர அலங்கரிப்புக்குத் தடையாக அமைதல், சட்ட விரோத நடவடிக்கைகள் இக்குடிசைக் குடியிருப்புகளினால் ஏற்படுகின்றன.

கிராம-நகர குடியிருப்பு

- கிராம மற்றும் நகரங்களுக்கு இடையில் அமைந்த இடைமாறு வலயமாக இனங்காண முடியும்.
- ஆரம்ப பொருளாதார நடவடிக்கைகளில் ஈடுபடும் நபர்களும் நகரத்தில் இரண்டாம் மற்றும் மூன்றாம் நிலை பொருளாதார நடவடிக்கைகளில் ஈடுபடும் நபர்களும் இவ்வலயத்தில் வாழ்கின்றனர்.
- கிராமத்தின் இயல்புகளைப் போலவே நகர இயல்புகளையும் காண முடியும். இங்கு படிப்படியாக நகர இயல்புகள் அதிகரித்துச் செல்லும்.
- அபிவிருத்தி அடைந்து வரும் பல நாடுகளில் கிராமத்திலிருந்து நகரத்திற்குத் தொழில் புரியவரும் பெயர்ச்சியாளர்களால் கிராம நகர குடியிருப்பு உருவாகிறது.
- அபிவிருத்தி அடைந்த நாடுகளில் நகரங்களுக்கு இடைப்பட்ட பகுதிகளில் வாழ்ந்தாலும் நகரங்களின் நெரிசலில் இருந்து மீள கிராம நகர வலயத்தினை வாழும் பகுதியாகத் தெரிவு செய்கின்றனர்.

(ஏதாவது ஒரு வகை குடியிருப்பின் பண்புகளை விளக்கியிருப்பின் 4 புள்ளிகள்)

iii. a.- 1980-2015 வரையான காலப்பகுதியில் நகர சனத்தொகை 50% னால் அதிகரித்துள்ளது.

- 2050 ஆண்டளவில் மொத்த சனத்தொகையில் 3/5 நகர சனத்தொகையாகும்.
- கிராம சனத்தொகை குறைவடைந்து செல்கிறது.
- 2015 ஆம் ஆண்டாகும் போது மொத்த சனத்தொகையில் ½ அரைவாசிக்கும் அதிகமானோர் நகரில்

வசிக்கின்றனர்.

(இரு போக்குகளை குறிப்பிட்டிருப்பின் 1 புள்ளி வீதம்- 2 புள்ளிகள்)

- b. - வலய ரீதியாக நகராக்க மட்டங்களில் பாரிய வேறுபாடுகள் நிலவுகின்றன.
-ஆசியா மற்றும் ஆபிரிக்க வலயங்களில் நகராக்கமானது உலகின் ஏனைய வலயங்களை விட விரைவாக இடம்பெறுகின்றது
-அபிவிருத்தி அடையும் நகரங்களில் நகராக்கத்துடன் முறையற்ற பிரிவுகள் வேகமாக விருத்தி அடைகின்றமை.
-மில்லியன் நகரங்கள் மற்றும் பெரு நகரங்கள் அதிகளவில் அபிவிருத்தி அடைந்து வருகின்றன.

(இரு போக்குகளை விளக்கியிருப்பின் 2 புள்ளிகள் வீதம்- 4 புள்ளிகள்)

- iv. -கொழும்பு நகரத்திலும் அதனைச் சூழ்ந்த நகராக்க வலயங்களிலும் குப்பை மற்றும் கழிவு முகாமைத்துவத்திற்காகப் பல்வேறு வேலைத் திட்டங்கள் மேற்கொள்ளப்பட்டு வருகின்றன.
-நகர சுகாதாரம் மற்றும் சுகாதார வசதிகளை மேலும் விருத்தி செய்வதற்காக சுகாதார அமைச்சு, நகர சபைகள் மற்றும் மாநகர சபைகள் போன்ற நிறுவனங்களுடன் இணைந்து பல்வேறு சுகாதார வேலைத் திட்டங்களை முன்னெடுக்கின்றன.
-நகர சமூக விரோத செயற்பாடுகளைத் தடுப்பதற்கும், நகரத்தில் குற்றங்களைக் குறைப்பதற்காகவும் பொலிஸ், இராணுவம் மற்றும் வேறு சிவில் அமைப்புகள் மூலம் பல்வேறு வேலைத்திட்டங்கள் நடைமுறைப்படுத்தப்படுகின்றன.

(ஏதாவது மூன்று நடவடிக்கைகளை விளக்கியிருப்பின் 2 புள்ளிகள் வீதம்- 6 புள்ளிகள்)

08.

- i. - A - சுரங்கக்கைத்தொழில்
B - மேற்பரப்பு அகழ்வு
C - நிலக்கீழ் அகழ்வு
D - உற்பத்திக் கைத்தொழில்

(சரியாக பெயரிட்டிருப்பின் ½ புள்ளி வீதம் 2 புள்ளிகள்)

- ii. - தொடர்பாடல்
- தொழினுட்பம்
- போக்குவரத்து
- அரசு கொள்கை
- சந்தை வசதி

(ஏதாவது மூன்று காரணிகளை விளக்கியிருப்பின் 2 புள்ளிகள் வீதம் 6 புள்ளிகள்)

- iii - கரையோரப் பிரதேசங்களில் இலகுவில் பெற்றுக்கொள்ளக் கூடிய இல்மனைட், ரூட்டைல்,சர்கோன், கானற், மொனசைற்று போன்ற கனிய மணல் ஊடாகப் பெருமளவு வெளிநாட்டு வருமானம் பெறப்படுகின்றது.
- கனிய வள ஏற்றுமதிகள் ஊடாக அந்நியச் செலாவணி ஈட்டப்படுகிறது.
-கனிய வளங்களுடன் தொடர்புடைய வேலைவாய்ப்புகள்.
- பிரதேச அபிவிருத்திக்கு பங்களிப்பு.

(ஏதாவது காரணிகளை விளக்கியிருப்பின் 2 புள்ளி வீதம் 6 புள்ளிகள்)

- iv. -மூடப்பட்டுள்ள கைத்தொழிற்சாலைகளை அரசு ஆதரவுடன் மீண்டும் இயங்கச்செய்தல்.
-புதிய முயற்சியாளர்களை இனங்காணல்.
-புதிய உற்பத்தியாளர்களுக்கு சர்வதேச சந்தை வாய்ப்புகளை பெற்றுக்கொடுத்தல்.
(ஏதாவது மூன்று ஆலோசனைகளை விளக்கியிருப்பின் 2 புள்ளி வீதம்-6 புள்ளிகள்)
