



மாகாணக் கல்வித் திணைக்களம்
வடக்கு மாகாணம்
க.பொ.த (உ/த) – 2024
ஆறாம் தவணைப் பரீட்சை - 2024



தரம் -13 (2024)

பொருளியல் - I

இரண்டு மணித்தியாலங்கள்

அறிவுறுத்தல்கள் :-

- எல்லா வினாக்களுக்கும் விடை தருக.
- விடைத்தாளில் தரப்பட்டுள்ள இடத்தில் உமது சுட்டெண்ணை எழுதுக.
- விடைத்தாளின் மறுபக்கத்தில் தரப்பட்டுள்ள அறிவுறுத்தல்களைக் கவனமாக வாசித்துப் பின்பற்றுக.
- 1 தொடக்கம் 20 வரையுள்ள வினாக்கள் ஒவ்வொன்றுக்கும் (1), (2), (3), (4), (5) என இலக்கமிடப்பட்ட விடைகளில் சரியான அல்லது மிகப் பொருத்தமான விடையைத் தெரிந்தெடுத்து, அதனைக் குறித்து நிற்கும் இலக்கத்தைத் தரப்பட்டுள்ள அறிவுறுத்தல்களுக்கு அமைய விடைத்தாளில் புள்ளடி (X) இடுவதன் மூலம் காட்டுக.

01) பின்வரும் கூற்றுக்களில் பேரினப் பொருளியல் விடயமாகக் கொள்ளப்படாதது எது?

- (1) மகாவலித் திட்டப் பகுதியிலுள்ள நிலத்தின் ஒரு ஏக்கருக்கான வாடகை
- (2) வட்டி வீதங்களில் ஏற்படும் பொதுவானதோர் அதிகரிப்பு
- (3) பணவீக்கத்தில் ஏற்படும் ஒரு வீழ்ச்சி
- (4) இலங்கையில் வேலையின்மை வீதத்தில் ஏற்படும் ஓர் வீழ்ச்சி
- (5) பொருளாதார மந்த நிலைக்கான காரணங்கள்

02) இலவசமாகப் பெற்றுக் கொள்ளப்படும் பொருட்கள் சேவைகளில் அமையச் செலவினைக் கொண்டுள்ளமை பின்வருவனவற்றில் எவை?

- அ) சூரிய அடுப்பிற்குப் பயன்படும் சூரிய வெளிச்சம்
 - ஆ) அரசினால் இலவசமாக வழங்கப்படும் மாணவருக்கான சீருடை
 - இ) சுற்றுலாப் பயணிகளைக் கவருவதாக அமைந்த ஒரு நீர்வீழ்ச்சி
 - ஈ) மாணவர்களுக்கான மகாபொல புலமைப்பரிசில்
- உ) கிணற்றிலிருந்து பெறப்படும் நீர்
- (1) அ, இ, உ
 - (2) ஆ, ஈ, உ
 - (3) அ, ஈ, உ
 - (4) ஆ, இ, ஈ
 - (5) இ, ஈ, உ

03) பின்வரும் கூற்றுக்களில் நீர் ஏற்றுக்கொள்ள முடியாத கூற்று எது?

- (1) அமெரிக்கா, கியூபா, இலங்கை போன்ற எல்லா நாடுகளிலேமே தெரிவுப் பிரச்சினை காணப்படுகின்றது.
- (2) பொருளியல் என்பது தெரிவு பற்றிய விஞ்ஞானமாகும்.
- (3) தெரிவுப் பிரச்சினைக்குத் தீர்வு காணும் போது அமையச் செலவு தோன்றும்
- (4) பொருளியலில் மனிதன் உயர்ந்த அமையச் செலவுடைய தெரிவையே மேற்கொள்வான்.
- (5) பொருளாதார அடிப்படைப் பிரச்சினைகள் யாவும் தெரிவு பற்றிய பிரச்சினைகளாகும்.

04) உற்பத்தி சாத்திய வளையி தொடர்பான அட்டவணை பின்வருமாறு

சாத்தியப்புள்ளி	அரிசி	புடவை
A	3	0
B	2	3
C	0	9

உற்பத்திச் சேர்க்கைப் புள்ளி C யிலிருந்து B க்கு நகரும் போது ஒரு அலகு அரிசிக்கான அமையச் செலவு யாது?

- (1) 2 அலகு புடவை
- (2) $\frac{1}{2}$ அலகு புடவை
- (3) 6 அலகு புடவை
- (4) $\frac{1}{6}$ அலகு புடவை
- (5) 3 அலகு புடவை

05) கேள்வித் தொழிற்பாடு என்பது

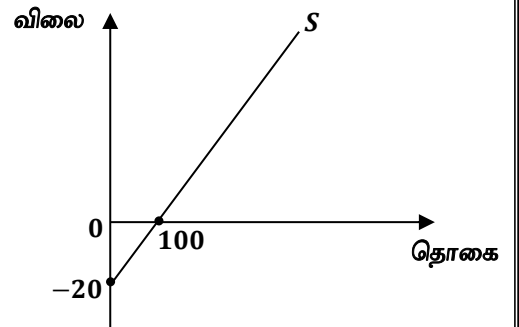
- (1) கேள்வி அட்டவணை மற்றும் கோடு எனப்வற்றால் விளக்கப்படுவதாகும்.
- (2) குறிப்பிட்டப் பண்டத்தின் விலைக்கும் அதன் கேள்வித் தொகைக்கும் இடையிலான எதிரான தொடர்பை விளக்குவதாகும்.
- (3) கேள்வி விதியைக் குறிக்கின்றது
- (4) கேள்வியை நிர்ணயிக்கும் எந்தவொரு காரணியும் மாறுவதற்கேற்ப கேள்வி மாற்றமடையும் விதத்தினை விளக்குவதாகும்.
- (5) கேள்வித் தொகை மாற்றம் மற்றும் கேள்வி மாற்றத்தைக் குறிக்கின்றது

06) சாதாரண பண்டமொன்று தொடர்பாக பிரதியீட்டு மற்றும் வருமான விளைவுகளின் பாதிப்பு கேள்விக் கோட்டின் கீழ்த் தரப்படும் எத்தகைய மாற்றங்களின் மூலம் காட்டப்படுகிறது?

- (1) வலப்புறமாக நகர்தல்
- (2) இடப்புறமாக நகர்தல்
- (3) வலப்புறமாகவோ அல்லது இடப்புறமாகவோ நகர்தல்
- (4) ஒரு கேள்விக் கோட்டின் புள்ளியிலிருந்து இன்னொரு கேள்விக் கோட்டின் மீதான புள்ளிக்கு மாற்றமடைதல்
- (5) கேள்விக் கோட்டின் மீதான புள்ளிகளின் வழியாக மாற்றம் அடைதல்

07) பண்டமொன்றிற்கான நிரம்பல் வளையி கீழே தரப்பட்டுள்ளது. இந்த நிரம்பல் வளையி வரைபடம் மூலம் குறிப்பிடப்படும் நிரம்பல் சமன்பாடானது

- (1) $Q_s = 100 + 5P$
- (2) $Q_s = 20 + 5P$
- (3) $Q_s = -20 + 5P$
- (4) $Q_s = 100 + 20P$



$$(5) Q_s = -20 + 5P$$

08) $Q_D = 250 - 10P$ என்ற கேள்விச் சமன்பாட்டின் அடிப்படையில் எந்த விலையில் கேள்வி நெகிழ்ச்சி முடிவிலியாகக் காணப்படும்?

- (1) 15 ரூபாவில் (2) 20 ரூபாவில் (3) 25 ரூபாவில்
(4) 30 ரூபாவில் (5) 35 ரூபாவில்

09) நிரம்பல் நெகிழ்ச்சியினை நிர்ணயிக்கின்ற காரணியல்லாதது எது?

- (1) நிரம்பல் செய்ய எடுக்கும் காலம் (2) பிரதியீட்டுத் தன்மை
(3) களஞ்சியப்படுத்தும் வசதி (4) உற்பத்திச் செலவு
(5) காரணி அசைவு

10) கோப்பிக்கான கேள்வியும் நிரம்பலும் ஏக காலத்தில் அதிகரிக்குமாயின் கோப்பிக்கான சந்தையின் சமநிலை விலை சமநிலை தொகை என்பவற்றிலிருந்து யாது நிகழும்?

- | விலை | தொகை |
|---------------------|-----------------|
| (1) அதிகரிக்கும் | அதிகரிக்கும் |
| (2) வீழ்ச்சியடையும் | வீழ்ச்சியடையும் |
| (3) அதிகரிக்கும் | நிச்சயமில்லை |
| (4) நிச்சயமில்லை | அதிகரிக்கும் |
| (5) வீழ்ச்சியடையும் | அதிகரிக்கும் |

11) குறித்த பொருளொன்றின் கேள்வி மற்றும் நிரம்பல் பற்றிய தகவல்கள் பின்வரும் அட்டவணையில் தரப்பட்டுள்ளன.

விலை ரூபா	கேள்வித்தொகை (அலகு)	நிரம்பல் தொகை (அலகு)
80	400	800
100	200	1000

கேள்வி நிரம்பல் வளையிகள் நேர்கோடுகள் எனக் கருதுக. இப்பொருளின் சமநிலை விலை மற்றும் தொகையினைச் சரியாகக் காட்டும். விடை எது?

- | சமநிலை விலை | சமநிலைத் தொகை |
|-------------|---------------|
| (1) 60 | 600 |
| (2) 50 | 500 |
| (3) 65 | 300 |
| (4) 70 | 500 |
| (5) 60 | 400 |

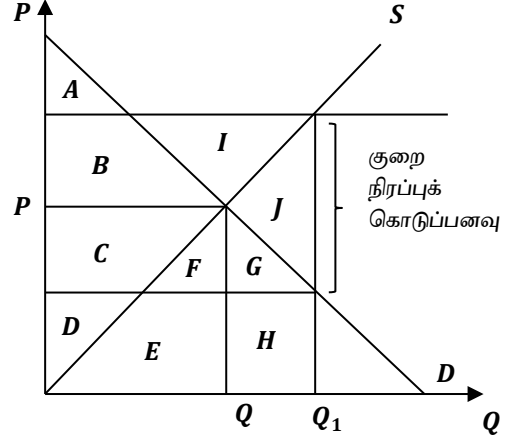
12) குறித்த ஒரு பொருளின் மீத அலகுவரி விதிக்கப்படும் போது வரிச்சுமை முழுவதையும் நுகர்வோர் தாங்கிக் கொள்ளும் சந்தர்ப்பமாக அமைவது

- (1) குறித்த பொருளின் கேள்வி பூரண நெகிழ்வுள்ளதாக இருக்கும் போது
(2) குறித்த பொருள் ஒருமைக் கேள்வி நெகிழ்ச்சியுள்ளதாக இருக்கும் போது
(3) குறித்த பொருளின் கேள்வி பூரண நெகிழ்வற்ற நிலையின் போது
(4) குறித்த பொருளின் கேள்வி ஒன்றுக்கு கூடியதாக உள்ள போது

(5) குறித்த பொருளின் நிரம்பல் பூரண நெகிழ்வற்ற நிலையின் போது

- 13) $QD = 80 - 2P$ $Qs = 2P$ என கேள்வி நிரம்பல் உள்ள பொருளுக்கு 5/= அலகு மானியம் வழங்கிய பின்னர் உள்ள சமனிலை விலை எது?
- (1) ரூபா 17.50 (2) ரூபா 20.00 (3) ரூபா 18.00 (4) ரூபா 16.50 (5) ரூபா 21.50

- 14) வரைபடத்தில் குறை நிரப்புக் கொடுப்பனவு தொடர்பான தகவல்கள் காட்டப்படுகின்றது. இங்கு சமூக நலனில் ஏற்படுகின்ற இழப்பினை குறிக்கும் எழுத்து எது?



- (1) A
(2) I
(3) J
(4) IG
(5) IF

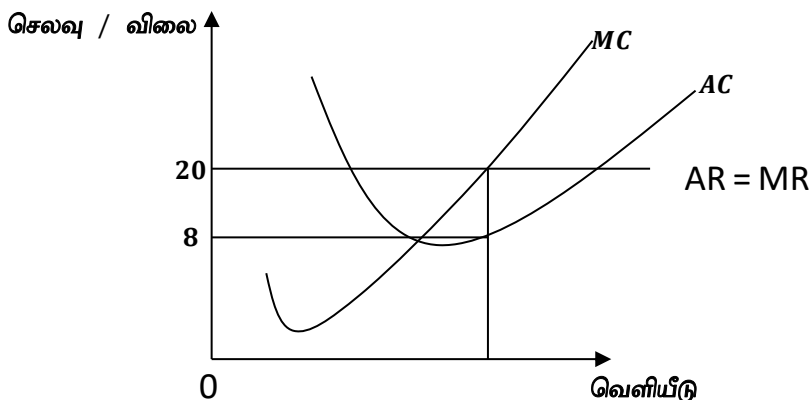
- 15) நிறுவனம் ஒன்றில் குறைந்து செல்லும் எல்லை விளைவு விதி தொழிற்படும் போது பின்வருவனவற்றில் எந்நிலமை சாத்தியமாகும்?

- (1) மொத்த உற்பத்தி அதிகரித்துச் செல்லும் வேகத்தில் அதிகரிக்கும்.
(2) மொத்த உற்பத்தி சராசரி உற்பத்தி என்பன அதிகரிக்கும்.
(3) எல்லைச் செலவு சராசரி செலவு என்பன வீழ்ச்சியடையும்.
(4) மொத்த உற்பத்தி எல்லை உற்பத்தி வீழ்ச்சியடையும்.
(5) மொத்த உற்பத்தி குறைந்து செல்லும் வேகத்தில் அதிகரிக்க எல்லை உற்பத்தி சராசரி உற்பத்தி வீழ்ச்சியடையும்..

- 16) பின்வருவனவற்றுள் எது ஒரு நிறுவனத்தின் உட்கிடையான செலவாக அமையும்?

- (1) கட்டடத்துக்கான வாடகைக் கொடுப்பனவு
(2) ஊழியருக்கு வழங்கப்படும் கூலிக் கொடுப்பனவு
(3) ஒப்பந்த அடிப்படையிலான ஊழியருக்கான கொடுப்பனவு
(4) தொழில் உரிமையாளர் வேறு தொழில் மூலம் பெற்றிருக்கக் கூடிய வருமானம்
(5) காப்புறுதிக் கட்டணம்

- 17) நிறைபோட்டி நிறுவனம் ஒன்றின் வெளியீடு மற்றும் செலவு நிலைமைகள் வரைபில் காட்டப்பட்டுள்ளது. இந்நிலையில் நிறுவனத்தின் பொருளியல் இலாபம் எவ்வளவாக இருக்கும்?



(1) 72 ரூபா. (2) 180 ரூபா. (3) 12 ரூபா. (4) 108 ரூபா. (5) 20 ரூபா.

- 18) பின்வருவனவற்றுள் சிலருரிமைச் சந்தையின் பண்புகளாகக் கருதக் கூடியவை
- A - ஏராளமான நிறுவனங்கள் உற்பத்தியில் ஈடுபடும்.
B - சந்தையில் பிரவேச தடை காணப்படும்.
C - சந்தையில் ஓரினத் தன்மையான பண்டங்கள் மட்டும் காணப்படும்.
D - நிறுவனங்கள் பரஸ்பரம் ஒன்றில் ஒன்று தங்கியிருக்கும்
- (1) A யும் B யும் சரியானது (2) B யும் C யும் சரியானது
(3) B யும் D யும் சரியானது (4) A யும் D யும் சரியானது
(5) B, C, D ஆகியன சரியானவை
- 19) பொருளாதாரமொன்று பொருளாதாரப் பின்னடைவை எதிர்நோக்கும் போது பின்வருவனவற்றுள் எது நிகழக்கூடும்?
- (1) பொருளாதார வீழ்ச்சி ஏற்படுவதுடன் பண வீக்கம் ஏற்படும்.
(2) வேலையின்மை அதிகரிப்பதுடன் வெளியீடு அதிகரிக்கும்.
(3) வேலையின்மை அதிகரிப்பதுடன் வெளியீடு குறைவடைந்து முதலீட்டாளர்களின் நம்பிக்கை குறைவடையும்.
(4) பொருளாதார வளர்ச்சி ஏற்படுவதுடன் பணவீக்கம் ஏற்படும்.
(5) வேலையின்மை குறைவதுடன் வெளியீடு
- 20) பின்வருவனவற்றுள் மொத்த உள்நாட்டு உற்பத்தி கணிப்பீட்டில் உள்ளடக்கப்படுவது எது?
- (1) மென்பான உற்பத்திக் கம்பனியொன்று தலைநகரில் மென்பானத்தைப் போத்தலில் அடைக்கும் தொழிற்சாலை ஒன்றை புதிதாக நிர்மானித்தல்.
(2) தன்னார்வத் தொண்டு நிறுவனமொன்று சம்பளம் பெறாமல் சிறுவர்களையும் முதியோர்களையும் பராமரித்தல்.
(3) முதலீட்டாளர் ஒருவர் பிரதான வங்கியொன்றில் ரூ. 50 மில்லியன் பெறுமதியான பங்குகளை கொள்வனவு செய்தல்.
(4) உணவகம் ஒன்று மரக்கறி வியாபாரியிடம் இருந்து எமது உணவகத்திற்கு தேவையான மரக்கறிகளைக் கொள்வனவு செய்தல்.
(5) வீட்டு மனையாள் ஒருவர் தனது மகனுக்கு கணித பாடத்தை கற்றுக் கொடுத்தல்.
- 21) 2022 ஆம் ஆண்டில் இலங்கையினது சந்தை விலைகளில் மொத்த உள்நாட்டு உற்பத்தி (ஐ. அ. டொ. மில்லியன்)
- (1) 88.5 (2) 84.6 (3) 85 (4) 76.8 (5) 59.2
- 22) செலவீட்டு வழியில் சந்தைவிலை செலவிடத்தக்க மொத்த தேறிய வருமானத்தைக் கணிப்படுவதற்கு
- (1) இறுதி நுகர்வுச் செலவீனத்தை மொத்த உள்நாட்டு மூலதனவாக்கத்துடன் கூட்ட வேண்டும்.
(2) சந்தைவிலை மொத்த தேறிய வருமானத்துடன் தேறிய வெளிநாட்டு தனியார் நடைமுறை மாற்றலைக் கூட்ட வேண்டும்.
(3) சந்தை விலை மொத்த உள்நாட்டு உற்பத்தியுடன் தேறிய முதல்நிலை வருமானத்தைக் கூட்ட வேண்டும்.
(4) சந்தை விலை மொத்த தேறிய வருமானத்திலிருந்து பெறுமானத் தேய்வைக் கழிக்க வேண்டும்.

(5) விலை மொத்த ஒள்நாட்டு உற்பத்தியுடன் நேரில் வரியைக் கூட்ட வேண்டும்.

23) A - வருமானம் = மொத்த கேள்வி அணுகு முறை

B - மொத்த வருமானம் = மொத்த செலவு அணுகுமுறை

C - உட்பாய்ச்சல் = வெளிப்பாய்ச்சல் அணுகுமுறை

D - மொத்தக் கேள்வி = மொத்த நிரம்பல் அணுகுமுறை

F - வளப்பயன்பாடு = வளக் கிடைப்பனவு அணுகுமுறை

மேலே தரப்பட்டவற்றுள் பேரினப் பொருளாதார சமநிலையை முன்வைக்க கூடிய அணுகுமுறைகள் எவை?

(1) A, B, C மட்டும்

(2) B, C, D மட்டும்

(3) A, C, E மட்டும்

(4) B, D, E மட்டும்

(5) A, B, C, D, E அனைத்தும்

24) ஒரு எளிய பொருளாதாரத்தின் தரவுகள் வருமாறு

வருமானம்	நுகர்வு
2000	2100
4000	3700

மேற்படிப் பொருளாதாரத்தில் சமநிலைத் தேசிய வருமானம் ரூபா 5000 எனின், பின்வரும் தொகுதிகளில் மிகவும் சரியானது

	தன்னிச்சையான நுகர்வு	தன்னிச்சையான முதலீடு	முதலீட்டு பெருக்கி
(1)	200	800	2
(2)	200	800	5
(3)	500	500	2
(4)	500	500	5
(5)	பூச்சியம்	1000	5

25) ஒரு மூடிய பொருளாதாரம் சமநிலையில் உள்ளதெனக் கருதுக. தற்பொழுது ஏனையவை நிலையாக உள்ள பொழுது அரச கொள்வனவு (G) 100 மில்லியனால் அதிகரிக்கும் அதேவேளை வரிகளும் (T) 100 மில்லியனால் அதிகரித்தால்

(1) சமநிலைத் தேசிய வருமானம் மாற்றமடையாது

(2) சமநிலைத் தேசிய வருமானம் வரியின் அளவால் குறைவடையும்.

(3) சமநிலைத் தேசிய வருமானம் அரச கொள்வனவின் அதிகரிப்பின் அளவால் அதிகரிக்கும்

(4) சமநிலைத் தேசிய வருமானம் அரச கொள்வனவின் அளவால் குறைவடையும்.

(5) சமநிலைத் தேசிய வருமானம் குறைவடைய மொத்தக் கேள்வியும் குறைவடையும்.

26) ஒரு எளிய பொருளாதாரத்தில் சமநிலைத் தேசிய வருமானம் ரூ 2500 ஆகவும் ஏனைய சேமிப்பு நாட்டம் 0.25 ஆகவும் காணப்பட்டது. தற்பொழுது சமநிலைத் தேசிய வருமானம் ரூ 300 ஆக மாற்றமடையுமாயின் பொருளாதாரத்தின் எதிர்பாராமல் எற்பட்ட கையிருப்பு திரட்சி அதிகரிப்பு எவ்வளவு?

(1) ரூ 500

(2) ரூ 125

(3) ரூ 375

(4) ரூ 2500

(5) ரூ 3000

- 27) பின்வருவனவற்றுள் m_2b பணநிரம்பலின் வரைவிலக்கணத்தில் **உள்ளடங்காதது** எது?
- (1) பொதுமக்கள் வசமுள்ள சேமிப்பு வைப்புக்கள்
 - (2) பொதுமக்கள் வசமுள்ள தவணை வைப்புக்கள்
 - (3) பதிவு செய்யப்பட்ட நிதிக்கம்பனிகளில் உள்ள வதியோர் வைப்புக்கள்
 - (4) பொது மக்களின் கையிலுள்ள நாணயம்
 - (5) சீரமைக்கப்பட்ட வெளிநாட்டு நாணய வைப்புக்கள்
- 28) நிதிக் கொள்கை பற்றி விளக்கத்தை சரியாக வைப்பது பின்வருவனவற்றுள் எது?
- (1) நிதி நிறுவனங்களை கண்காணிப்பு மற்றும் மேர்பார்வை செய்தல்
 - (2) பேரினப் பொருளாதார நோக்கங்களை அடைந்து கொள்வதற்காக பணநிரம்பல் மற்றும் வட்டி வீதம் போன்ற கருவிகளை நெறிப்படுத்தல்
 - (3) பேரினப் பொருளாதார நோக்கங்களை அடைந்து கொள்வதற்காக அரசு செலவு மற்றும் வரிகள் போன்ற கருவிகளை நெறிப்படுத்தல்
 - (4) வங்கி முறைமையின் இலாபத் தன்மை மற்றும் திரவத் தன்மை என்பவற்றைப் பாதுகாத்தல்
 - (5) கடன் கட்டுப்பாட்டு நடவடிக்கைகளை வலுவுள்ளதாக்குதல்
- 29) மத்திய வங்கி திறந்த சந்தையில் மதுகளை கொள்வனவு செய்யும் போது அதன் விளைவாக ஏற்படக் கூடிய விளைவு எது?
- (1) பணக் கேள்வி அதிகரித்து வட்டி வீதம் அதிகரிக்கும்
 - (2) பணக் கேள்வி அதிகரித்து வட்டி வீதம் வீழ்ச்சியடையும்
 - (3) பண நிரம்பல் வீழ்ச்சியடைந்து வட்டி வீதம் அதிகரிக்கும்
 - (4) பண நிரம்பல் அதிகரித்து வட்டி வீதம் வீழ்ச்சியடையும்
 - (5) பணக் கேள்வி வீழ்ச்சியடைந்து வட்டி வீதம் வீழ்ச்சியடையும்
- 30) பரிமாற்றுச் சமன்பாட்டின் படி பணநிரம்பல் = 500, சுற்றோட்ட வேகம் (V) = 4 விலை மட்டம் $P = 5$ ஆகவும் தரப்படி மெய் உற்பத்தி (y) அளவு யாது?
- (1) 400 அலகுகள் (2) 500 அலகுகள் (3) 200 அலகுகள் (4) 600 அலகுகள் (5) 1000 அலகுகள்
- 31) பின்வருவனவற்றுள் கேள்வித் தூண்டல் பணவீக்கத்தை **ஏற்படுத்தாத** காரணி பின்வருவனவற்றுள் எது?
- (1) பணநிரம்பல் அதிகரித்தல்
 - (2) முதலீட்டுச் செலவு அதிகரித்தல்
 - (3) அரசு நுகர்வுச் செலவு அதிகரித்தல்
 - (4) தேறிய ஏற்றுமதி அதிகரித்தல்
 - (5) உற்பத்தி மீதான வரி அதிகரித்தல்
- 32) வணிக வங்கி ஒன்றில் வைப்பாளர் 500 மில்லியன் ரூபாவை வைப்புச் செய்தார். இவ்வைப்பானது பணநிரம்பலில் 4500 மில்லியன் அதிகரிப்புக்கு இட்டுச் சென்றது எனின் இவ் வணிக வங்கியில் இருந்திருக்க வேண்டிய ஒதுக்கு வீதம்
- (1) 10 % (2) 5 % (3) 20 % (4) 15 % (5) 25 %

33) பின்வருவனவற்றுள் “அரச தோல்வி” என பொருளியளார்கள் இனங்காணப்படும் விடயத்தில் பெரும்பாலும் செல்வாக்குச் செலுத்தும் காரணம் யாது?

- (1) அரச செயற்பாடுகளில் காணப்படக்கூடிய நெகிழ்ச்சியான போக்கு
- (2) அரசின் ஊழல்களுக்கு எதிரான இறுக்கமான கட்டுப்பாடுகள்
- (3) அரசியல் கொள்கைகளில் காணப்படும் தூரநோக்குச் சிந்தனையின்மை.
- (4) அரசியல் வாதிகள் மத்தியில் காணப்படும் ஊழலற்ற அர்ப்பணிப்பான செயற்பாடுகள்
- (5) வருமானம் மற்றும் செல்வம் எடுப்பனவற்றின் சமமற்ற பங்கீடு

34) பின்வரும் அட்டவணையானது இயற்கைக் காற்றாலைகள் இயக்குவிக்கப்படும் மின்னாலை ஒன்றை அமைப்பதனால் ஏற்படும் தனியார் மற்றும் வெளிவாரிச் செலவுகள் மற்றும் நன்மைகளாகக் காட்டுகின்றது.

ரூபா மில்லியனில்	
தனியார் நன்மை	160
தனியார் செலவு	200
வெளிவாரி நன்மை	100
வெளிவாரிச் செலவு	90

சமூகச் செலவில் இருந்து சமூக நன்மையை கழிக்க வருவது

- (1) ரூபா 30 மில்லியன்
- (2) ரூபா 40 மில்லியன்
- (3) ரூபா 60 மில்லியன்
- (4) ரூபா 100 மில்லியன்
- (5) ரூபா 110 மில்லியன்

35) 2021, 2022 ஆம் ஆண்டுகளில் மிகக்கூடிய வரி வருமானத்தினை பெற்றுத் தந்த வரிகள் முறையே

- (1) வரியும் வற் வரியுமாகும்.
- (2) வற் வரியும் வருமான வரியுமாகும்.
- (3) வற் வரியும் காளால் வரியுமாகும்.
- (4) காளால் வரியும் வருமான வரியுமாகும்.
- (5) வருமான வரியும் உரிமைச் சான்றிதழ் வரியுமாகும்

36) இலங்கை அரசாங்கத்தின் மீண்டெழும் செலவினங்களின் கூறுகளை முன்னுரிமை அடிப்படையில் வரிசைப்படுத்தும் போது அண்மைய ஆண்டுகளில் சரியானதாக அமைவது பின்வருவனவற்றுள் எவை?

- (1) மானியங்களும், மாற்றல்களும், வட்டிச் செலுத்தல்கள், பொருட்கள் சேவைகள் மீதான செலவீனங்கள்
- (2) வட்டிச் செலுத்தல்கள், பொருட்கள் சேவைகள் மீதான செலவினங்கள், மானியங்களும், மாற்றல்களும்
- (3) பொருட்கள் சேவைகள் மீதான செலவினங்கள், வட்டிச் செலுத்தல்கள், மானியங்களும், மாற்றல்களும்
- (4) பொருட்கள் சேவைகள் மீதான செலவினங்கள், நிலையான மூலதன சொத்துக்களின் கொள்வனவுகள், வட்டிச் செலுத்தல்கள்
- (5) வட்டிச் செலுத்தல்கள், மானியங்களும், மாற்றல்களும், மெய்ச் சொத்துக்களின் கையகப்படுத்தல்

37) பின்வருவனவற்றில் ஊழியச் சந்தை மறுசீரமைப்புக்குள் அடங்காதது எது?

- (1) நெகிழ்ச்சித் தன்மையற்ற இறுக்கமான தொழிற்சட்டங்களை நீக்குதல்.
- (2) அந்தந்த தொழிலில் தேர்ச்சியடைந்தவர்களை வேலைக்கு அமர்த்துதல்
- (3) ஒவ்வொரு தொழிலுக்கும் பொருத்தமான பயிற்சியை ஊழியருக்குப் பெற்றுக் கொடுத்தல்
- (4) ஊழியர் சந்தையில் நிலவும் பல்வேறான தடைகளை நீக்குதல்
- (5) உழைப்பிற்கான கேள்வி நிரம்பல்களில் மாற்றம் ஏற்படாதவாறு பாதுகாத்தல்

38) அரசாங்க வரவு செலவுத் திட்டத்தில் முதன்மைக் கணக்கு மீதி என்பது

- (1) அரசினது மொத்த வரவுகளில் இருந்த மொத்த செலவினைக் கழிக்க வருவதாகும்.
- (2) அரசினது மொத்தப் பெறுகையில் இருந்து மீட்டெழும் செலவுகளைக் கழிக்க வருவதாகும்.
- (3) அரசினது மொத்த வருமானங்களிலிருந்து மூலதன செலவுகளை மட்டும் கழிக்க வருவதாகும்.
- (4) அரசினது மொத்தப் பெறுகைகளில் இருந்து வட்டிக் கொடுப்பனவுகள் நீக்கப்பட்ட மொத்தச் செலவுகளைக் கழிக்க வருவதாகும்.
- (5) அரசினது மொத்த வருமானத்திலிருந்து கடன் மீள் கொடுப்பனவுகள் நீக்கப்பட்ட மொத்தச் செலவைக் கழிக்க வருவதாகும்.

39) யப்பான், சீனா ஆகிய நாடுகளினது உற்பத்தி சாத்திய நிலைமைகளை அட்டவணை குறித்து நிற்கின்றது.

யப்பான்	
கணினி	கணிப்பான்
50	0
0	100

சீனா	
கணினி	கணிப்பான்
100	0
0	200

இரு நாடுகளும் சிறக்கும் இயல்பின் அடிப்படையில் வர்த்தகத்தில் ஈடுபட முடியாதிருந்தாகான காரணமாக அமைவது

- (1) இரு பண்ட உற்பத்தியிலும் சீனா முழு நன்மையினைப் பெற்றுக்கொள்கின்றது.
- (2) இரு பண்ட உற்பத்தியிலும் யப்பான் சிறக்கும் இயல்பினை பெற வேண்டியிருப்பதனால்
- (3) இரு பண்ட உற்பத்தியிலும் சீனா சிறக்கும் இயல்பினை பெற வேண்டியிருப்பதனால்
- (4) இரு பண்ட உற்பத்தியிலும் இரண்டு நாடுகளுக்கும்மான அமையச் செலவுகள் சமமானதாக இருப்பதனால்
- (5) இரு பண்ட உற்பத்தியிலும் யப்பான் ஒப்பீட்டு நன்மையினை அடைவதனால்

40) பொருளாதாரமொன்றில் பொருள் வேறாககத்தின் மூலம் போட்டி நன்மையினை அடைந்து கொள்வதற்கு ஏதுவான ஓர் காரணமாக அமைவது

- (1) வர்த்தக குறியிடல் மீதான விசுவாசம்
- (2) உயர்ந்த உற்பத்தித் திறன்
- (3) உயர் இயல்புப் பயன்பாடு
- (4) தொழில்நுட்பத்தின் வினைத்திறனான பயன்பாடு

(5) வினைத்திறனான விநியோக மார்க்கங்கள்

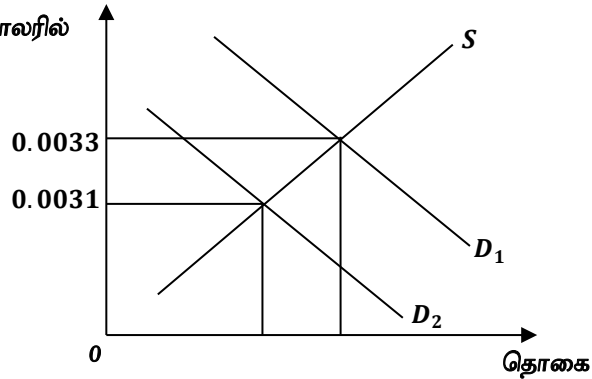
41) பின்வரும் அட்டவணையானது ஒரு நாட்டில் மூன்று வருட காலப்பகுதியில் நிலவிய வர்த்தக மாற்றுவிகித சுட்டெண்ணினைக் குறித்து நிற்கின்றது.

ஆண்டு	சுட்டெண்
1	100
2	103
3	106

மேற்குறித்த நிலமைக்கு ஏதுவான நிலையாக கருத முடியாதது?

- (1) இறக்குமதி விலைகள் மாறாதிருக்க ஏற்றுமதி விலைகள் அதிகரித்தல்
 - (2) இறக்குமதி விலைகள் அதிகரிக்கும் வேகத்தை விட ஏற்றுமதி விலைகள் அதிகரிக்கும் வேகம் உயர்வானது.
 - (3) இறக்குமதி விலைகள் வீழ்ச்சியடையும் வேகத்தை விட ஏற்றுமதி விலைகள் வீழ்ச்சியடையும் வேகம் உயர்வானது.
 - (4) ஏற்றுமதி விலைகள் வீழ்ச்சியடையும் வேகத்தை விட இறக்குமதி விலைகள் வீழ்ச்சியடையும் வேகம் உயர்வானது.
 - (5) ஏற்றுமதி விலைகள் மாறாதிருக்க இறக்குமதி விலைகள் வீழ்ச்சியடைதல்.
- 42) 2022 இல் இலங்கையின் பிரதான ஏற்றுமதி மற்றும் இறக்குமதி சேரிடங்களாக விளங்கும் நாடுகள் முறையே
- (1) ரஸ்யா - சீனா
 - (2) U. S. A - இந்தியா
 - (3) U. S. A - சீனா
 - (4) U. S. A - ரஸ்யா
 - (5) இந்தியா - சீனா
- 43) வரைபடமானது ஐக்கிய அமெரிக்க டொலர்களின் இலங்கை ரூபாவின் பெறுமதியைக் காட்டுகின்றது.

ரூபாவின் விலை டொலரில்



இலங்கை ரூபாவின் கேள்வி D_1 , இலிருந்து D_2 நகர்வதன் விளைவு?

- (1) இலங்கைப் பொருட்கள் அமெரிக்கர்களிற்கு மலிவானது.
- (2) இலங்கையிலிருந்தான அமெரிக்காவில் இறக்குமதிகள் வீழ்ச்சியடையும்.
- (3) அமெரிக்காவிற்குச் சுற்றுலா செல்வது இலங்கையருக்கு மலிவானது.
- (4) இலங்கையருக்கு அமெரிக்க நாட்டுப் பயணங்கள் மலிவாக அமையும்

(5) இலங்கையருக்கு அமெரிக்க நாட்டுப் பொருட்கள் விலை குறைவானது.

44) இலங்கையின் தாமரைக் கோபுர அமைப்பிற்கு சீனா நாட்டு அரசினால் வழங்கப்பட்ட நன்கொடை தொடர்பான பதிவுகள் சென்மதி நிலுவை அட்டவணை ஒன்றில் இடம்பெறுவது

பெறுகைகள்

செலுத்தல்

- | | |
|----------------------------|---------------------------------|
| (1) நிதிக் கணக்கு | நிதிக் கணக்கு |
| (2) மூலதனக் கணக்கு | நிதிக் கணக்கு |
| (3) நிதிக் கணக்கு | நிதிக் கணக்கு |
| (4) நடைமுறை மாற்றக் கணக்கு | நாணய மற்றும் வைப்புக்கள் கணக்கு |
| (5) பண்டக் கணக்கு | நாணய மற்றும் வைப்புக்கள் கணக்கு |

45) பின்வருவனவற்றுள் G.S.P⁺ சலுகையினைப் பெற்றுக் கொண்ட ஆசிய நாடு எது?

- | | | |
|-------------|---------------|----------------|
| (1) யப்பான் | (2) வியட்நாம் | (3) மொங்கோலியா |
| (4) இந்தியா | (5) சீனா | |

46) பின்வருவனவற்றுள் எது பொருளாதார வளர்ச்சி எண்ணக்கருவை சரியாக வெளிப்படுத்துகின்றது?

- (1) ஒரு நாட்டின் உண்மை வெளியீட்டில் ஏற்படுகின்ற அதிகரிப்பு
- (2) ஒரு நாட்டின் பெயரளவு மொத்த உள்நாட்டு உற்பத்தியில் ஏற்படுகின்ற தொடர்ச்சியான அதிகரிப்பு
- (3) ஒரு நாட்டின் உண்மை வெளியீட்டிற்கும் சாத்தியவள வெளியீட்டிற்கும் இடையிலான இடைவெளியில் ஏற்படுகின்ற அதிகரிப்பு
- (4) ஒரு நாட்டில் மெய் உள்நாட்டு உற்பத்தியில் ஏற்படுகின்ற அதிகரிப்பு
- (5) ஒரு நாட்டின் உண்மை வெளியீட்டின் பெறுமதி குறைந்த மட்டத்திலிருந்து உயர்ந்த மட்டத்திற்கு அதிகரித்தல்.

47) தரப்பட்ட ஆண்டொன்றில் ஒரு நாட்டின் பெயரளவு உள்நாட்டு உற்பத்தியின் வளர்ச்சி வீதம் 10% ஆகவும் பணவீக்க வீதம் 06% ஆகவும் சனத்தொகை வளர்ச்சி வீதம் 1% ஆகவும் காணப்பட்டது எனின் தலைக்குரிய மெய் உள்நாட்டு உற்பத்தியின் வளர்ச்சி வீதம் அண்ணளவாக

- | | | | | |
|-----------|----------|-----------|-----------|-----------|
| (1) -16 % | (2) -5 % | (3) +17 % | (4) -15 % | (5) -17 % |
|-----------|----------|-----------|-----------|-----------|

48) மானிட அபிவிருத்தி சுட்டெண்ணில் உள்ளடக்கப்படும் முக்கிய சமூக பொருளாதார பரிமாணங்களாவன

- (1) கலோரி நுகர்வு, வருமான சமமின்மை, மனிதவள அபிவிருத்தி
- (2) பால் நிலை சமத்துவம், கணினி எழுத்தறிவு, உணவுப் பாதுகாப்பு
- (3) நீண்ட மற்றும் ஆரோக்கியமான வாழ்க்கை கல்வி மற்றும் சிறந்த வாழ்க்கைத் தரம்
- (4) கணினி எழுத்தறிவு, தொழில்வாய்ப்பு வீதம், வறுமை மட்டம்
- (5) நெடு வாழ்வு, வளர்ந்தோர் எழுத்தறிவு மற்றும் சிறந்த தலைக்குரிய வருமானம்

49) 2019 அம் ஆண்டு தலைக்குரிய வறுமைச் சுட்டியின் படி இலங்கையின் வறுமை கூடிய மாகாணமும் மாவட்டமும் முறையே

- (1) ஊவாவும் மட்டக்களப்பும்
- (2) வடக்கும், முல்லைத்தீவு
- (3) கிழக்கும், மட்டக்களப்பும்
- (4) வடக்கும், நுவரேலியாவும்

(5) ஊவாவும், முல்லைத்தீவு

50) ஒரு நாட்டின் குடித்தொகை தொடர்பான தகவல்கள் பின்வருமாறு தரப்பட்டுள்ளது.

சிறுவர்களின் எண்ணிக்கை	10 மில்லியன்
வேலை செய்யும் வயதிலான மக்கட் பிரிவினரின் எண்ணிக்கை	80 மில்லியன்
சார்ந்து வாழ்பவர்களின் எண்ணிக்கை	15 மில்லியன்
பொளாதார ரீதியில் செயலற்ற மக்கட் பிரிவினரின் எண்ணிக்கை	20 மில்லியன்
தொழில்புரிவோரின் எண்ணிக்கை	54 மில்லியன்

மேலுள்ள தகவல்களின் அடிப்படையில் ஊழியற் படையின் பங்கு கொள்ளல் வீதமும் தொழிலின்மை வீதமும் முறையே

(1) 75 % உம் 7.5 % உம்

(2) 67.5 % உம் 10 % உம்

(3) 75 % உம் 10 % உம்

(4) 50 % உம் 5 % உம்

(5) 80 % உம் 10 % உம்
